

PLANI I MENAXHIMIT MJEDISOR DHE SOCIAL PËR PUNIMET E RINOVIMIT NË VENDKALIMIN KUFITAR TE QAFE THANES

draft III

Gjergji Selfo

11/2/2018

Table of Contents

1	Hyrje.....	3
2	Pershkrimi i projektit.....	4
3	Ndikimet e mundshme mjedisore dhe sociale të ndërlidhura me punimet e rindërtimit / rehabilitimit të kalimit kufitar Qafë Thanë	6
3.1	Gjeografia.....	6
3.2	Biodiversiteti	8
3.3	Zona e mbrojtur “Liqeni i Pogradecit”	9
3.4	Klima	12
3.5	Hidrologjia.....	13
3.6	Ceshtjet mjedisore	13
3.7	Aspektet sociale	15
3.8	Ndikimet mjedisore që lidhen me aktivitetet e projektit	15
4	Aplikimi i Procesit të Rishikimit Mjedisor dhe Social dhe Procesit të Vleresimit nga ESMF.....	17
4.1	Lista e kontrollit mjedisor dhe social	18
5	Plani i menaxhimit mjedisor dhe social	23
5.1	Plani i masave zbutese nga ndikimet mjedisore dhe sociale.....	23
5.2	Plani i monitorimit mjedisor dhe social	28
5.3	Përgjegjësitë e zbatimit të ESMP	32
5.4	Zhvillimi i kapaciteteve dhe nevojat e trajnimit.....	32
6	Konsultimet publike dhe berja publike e informacionit	32

1 Hyrje

Projekti për lehtësimin e tregtisë dhe transportit në Ballkanin Perëndimor (WBTTFP) mbështet qeveritë e Ballkanit Perëndimor në promovimin e një integrimi më të thellë ekonomik brenda rajonit dhe BE duke ndihmuar në zbatimin e masave që synojnë:

- lehtësimin e lëvizjes ndërkufitare të mallrave,
- rritjen e efikasitetit dhe parashikueshmërisë së transportit, dhe
- rritjen e aksesit në treg për tregtinë në shërbime dhe investime.

Ka një histori përpjekjesh institucionale midis vendeve të WB-së për të nxitur integrimin rajonal, me një njohje se lehtësimi i tregtisë dhe transporti janë elemente kyçe për thellimin e integritit ekonomik në rajon dhe në BE. Vendet e WB6 janë të angazhuara në këtë agjendë me një perspektivë të qartë të pranimit në BE dhe integrimin në sistemin tregtar shumëpalësh. Vendet e Ballkanit Perëndimor, BE-ja dhe organizatat kryesore rajonale e kanë njohur të gjithë rëndësinë e bashkëpunimit rajonal dhe kanë përkushtuar përkrahjen e agjendës integruese.

Plani i Menaxhimit Mjedisor dhe Social (ESMP) për punimet renovuese në mjediset e kalimit kufitar Qafe Thane, është hartuar sipas Kuadrit të Menaxhimit Mjedisor dhe Social (ESMF). Punimet e rinovimit do të konsistojnë në përmirësimin e sistemeve dhe strukturave për realizimin e konceptit të ri të kalimit të përbashkët kufitar. Punimet do të përfshijnë edhe riorganizim të rrugës së brendshme për të përmirësuar rrjedhën e trafikut brenda struktues. Të gjitha punimet rinovuese do të kryhen brenda perimetrit të pronës së kalimit kufitar Qafe Thane.

ESMF siguron se të gjitha aktivitetet e kryera në kuadër të projektit, adresojnë dhe identifikojnë masat për të shmangur dhe minimizuar ndikimet mjedisore dhe sociale sa më shumë që të jetë e mundur dhe ku ato nuk mund të shmangen, ndikimet janë identifikuar / vlerësuar në mënyrë adekuate dhe masat e domosdoshme zbutëse zbatohen duke ndjekur legjislacionin përkatës mjedisor dhe social në Shqipëri dhe politikat mbrojtëse të Bankës Botërore.

Gjatë vlerësimit fillestar të projektit u aktivizua politika e mbrojtjes e Bankës Botërore OP 4.01. Shqyrtimi fillestar identifikoi se Nën-Projekti që përfshin punimet civile dhe punimet e rindërtimit do të bëhet brenda kufijve ekzistues të pronës. Sidoqoftë, vlerësimi i metejshëm ka rezultuar në aktivizimin e OP 4.12 sepse lista e saktë e investimeve që do të financohen nga projekti do të përcaktohet gjatë zbatimit dhe nuk mund të përjashtohet që disa prej tyre mund të sjellin blerjen e tokës ose humbjen e asetëve. Aktivitetet që aktivizojnë OP 4.12 për blerjen e pavullnetshme të tokave dhe risistemimin, janë subjekt i zbatimit të masave adekuate zbutëse. Dokumenti i RPF është përgatitur për këtë eventualitet.

Kjo ESMP bazohet në strukturën dhe përkufizimet e ESMF të WBTTFP. Zbaton kërkesat e politikave të Bankës Botërore dhe kuadrit ligjor shqiptar në kohën e hartimit të këtij plani.

2 Pershkrimi i projektit

Projekti rajonal do të përfshijë projekte specifike për vendin, të cilat do të mbështesin vendet e WB6 me një kombinim të investimeve në pajisje dhe infrastrukturë, elemente financimi të bazuar në rezultate dhe asistencë teknike për reformat rregullatore dhe institucionale të lidhura në bashkëpunimin rajonal dhe proceset integruese që të gjashtë vendet kanë nënshkruar. Ky projekt rajonal synon të nxisë integrimin më të thellë ekonomik brenda rajonit dhe BE duke ndihmuar në zbatimin e masave rreth tre komponentëve të mëposhtëm të përshtatur për Shqipërinë, për rreth 20 milionë dollarë:

(a) Lehtësimi i lëvizjes ndërkufitare të mallrave

Mbështetje për zbatimin e një Dritareje të Vetme Kombëtare(NSW). Kjo do të kërkojë një rishikim dhe thjeshtim të kërkesave dhe procedurave të importit dhe eksportit lidhur me procesin e lejimit të importit / eksportit / tranzitit dhe kontrollit kufitar. Në një fazë të dytë, ky nënkomponent do të mbështesë përmirësimin e sistemeve ekzistuese për të arritur implementimin e një zgjidhje të plotë kombëtare të vetme. Kjo do të ndihmojë në reduktimin e kostove administrative në tregti dhe do të ofrojë më shumë transparencë dhe parashikueshmëri për tregtarët përmes thjeshtimit dhe automatizimit të detyrimeve rregullatore. Ajo gjithashtu do të ndihmojë në rritjen e koordinimit kombëtar me autoritetet relevante kombëtare, si dhe forcimin e bashkëpunimit, koordinimit dhe bashkëpunimit të agjencive të menaxhimit të kufirit në nivel rajonal, përmes shkëmbimeve të të dhënave të standardizuara, menaxhimit të përbashkët të rrezikut, zhvillimit të regjimeve të besueshme të tregut që çojnë drejt përmbushjes së AEO kërkesat e pranimit në BE dhe kontrollet e përbashkëta kufitare.

Përmirësimet në kalimet kufitare në korridoret tregtare të përzgjedhura, siç është zgjerimi i kalimit të përbashkët kufitar të Qafë Thanës, për trafikun e mallrave, konsistojnë në integrimin e flukseve të informacionit ndërmjet agjencive kufitare dhe harmonizimin e procedurave të tyre operacionale, siç janë oraret e hapjes dhe turnet, zhvillimin e marrëveshjeve të përbashkëta të kalimit kufitar për hekurudhën dhe komunikacionin rrugor, si dhe pajisjet specifike dhe infrastrukturën e optimizuar.

Nënprojekti i propozuar "Rehabilitimi / ndërtimi i vogël në vendkalimet kufitare ndërmjet Shqipërisë dhe IRJ të Maqedonisë" është klasifikuar si kategoria B kryesisht për punimet civile që lidhen me rehabilitimin / ndërtimet e vogla në kalimin kufitar shqiptar, nën nëngrupin WBTFP, komponenti 1b, Përmirësimet në kalimet kufitare në korridoret e tregtisë së përzgjedhur. Projektet nuk janë përcaktuar ende, por punimet pritet të përfshijnë ndërtime civile ose tokësore në shkallë të vogël (përgjatë infrastrukturës ekzistuese siç janë rrugët, kabllot elektrike dhe tubacionet ose të vendosur së bashku) dhe / ose instalimi në infrastrukturën ekzistuese (p.sh. Do të zhvillohen edhe disa toka të vogla dhe / ose instalime.

Punimet në ndërtesa dhe struktura do të jenë kryesisht punime për rindërtim / rehabilitim. Këto vepra do t'i bëjnë ato të përshtatshme për funksionimin e konceptit të ri të kalimit të përbashkët kufitar. Hapësira e brendshme do të përshtatet me këtë koncept të ri dhe do të akomodojë pajisje të reja të nevojshme për rendin e ri të funksionimit. Punimet e rindërtimit do të ndryshojnë disa mjedise të brendshme, për organizimin e ri të zyrave. Disa dyer dhe dritare të brendshme do të ndryshojnë gjithashtu. Nuk ka ndryshime të pritshme në çati ose në strukturën mbajtëse të objektit në përgjithësi. Banjat e zyrave do të rindërtohen gjithashtu. Sistemi elektrik i ndërtesës do të

Plani i Menaxhimit Mjedisor dhe Social për punimet renovuese në kalimin kufitar të Qafës Thanë
PROJEKTI I LEHTESIMIT TE TREGTISË DHE TRANSPORT NE BALLKANIN PERËNDIMOR

zëvendësohet në mënyrë që të përshtaten me nevojat e kompjuterëve dhe pajisjeve të reja. Lyerja e mureve do të ndjekë të gjitha veprat e rindërtimit.

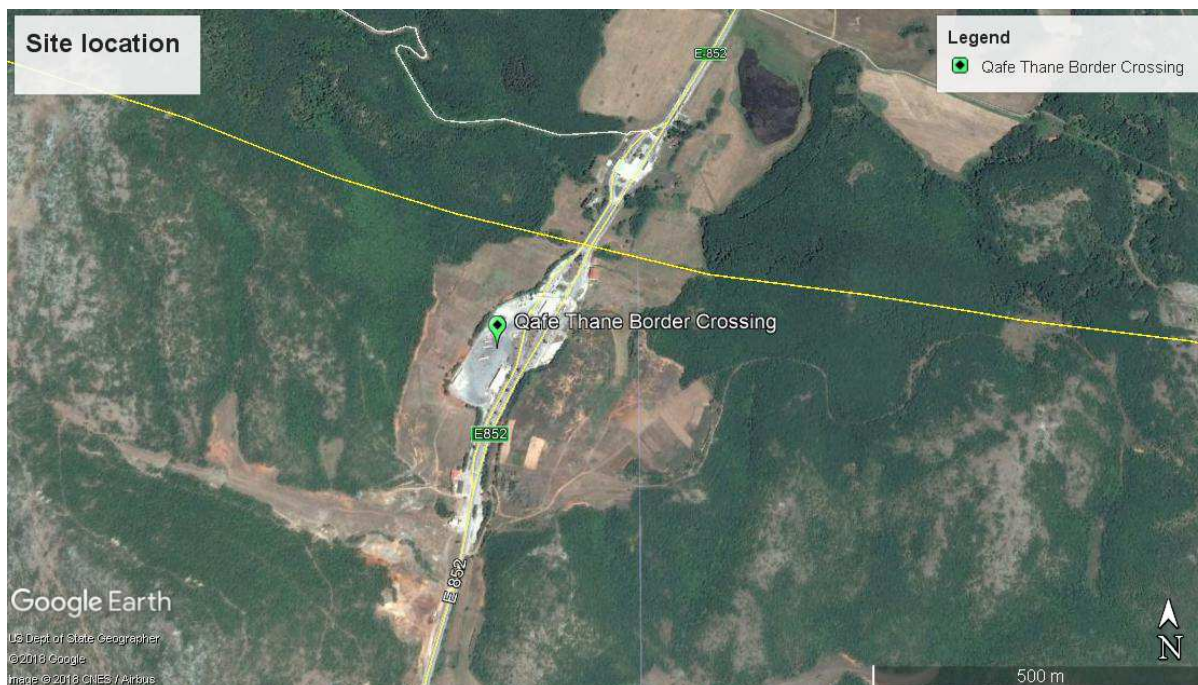
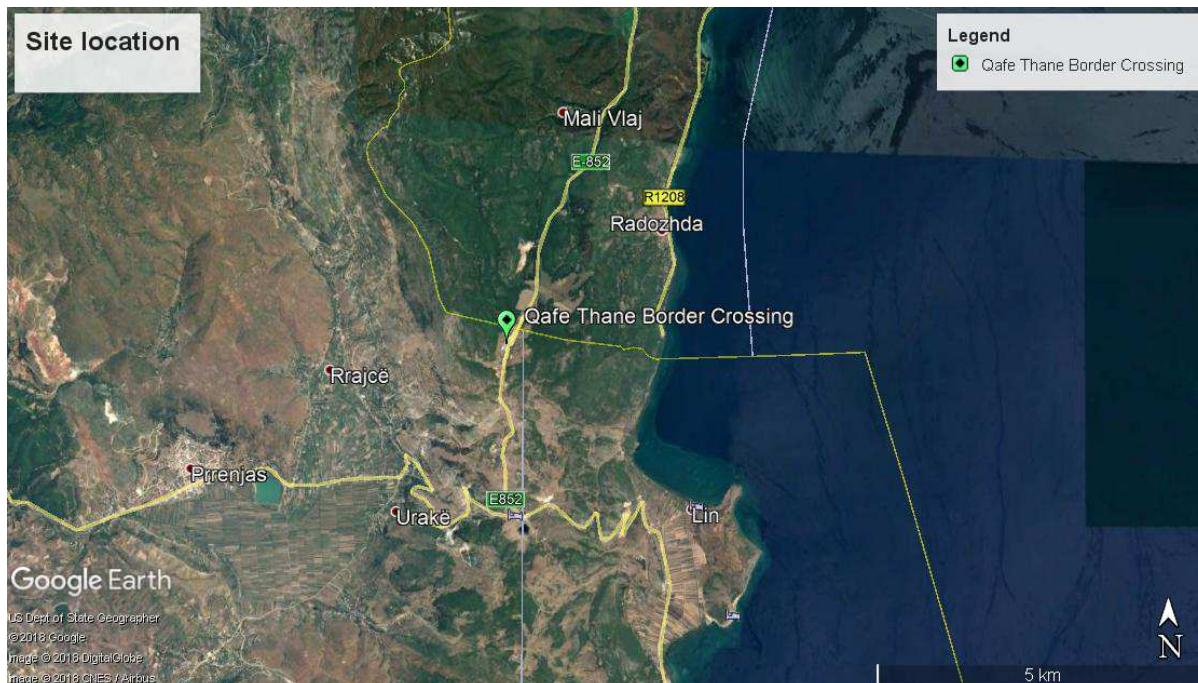
Korsia e brendshme do të riprogramohet sipas skemës së re të rrjedhës së trafikut. Kjo mund të përfshijë disa gjurmime dhe rikonstruksione të disa zonave. Lyerja e rrugës së re do të jetë sipas skemës së re. Gjithashtu do të vendosen pajisjet dhe sinjalet e reja.

Punimet do të realizohen brenda kufirit të pronës së kalimit kufitar Qafe Thane.

Qëllimi i kësaj ESMP është shqyrtimi i procedurave të kujdesit të duhur për mjedisin lidhur me nënprojektin e propozuar dhe përgatitjen e masave lehtësuese dhe planit të monitorimit për të përshkruar veprimet për të zbutur ndikimet e pritshme mjedisore. Vlerësimi shqyrton çështjet që lidhen me vlerësimin e masave mbrojtëse sociale siç është trashëgimia kulturore (p.sh., vlerësimi i pranisë së vlerave kulturore, çështjeve të tokës kulturore ose vendeve të identifikuara më parë si vende kulturore dhe një proces për "gjetjet e rastësishme" ose ndonjë gjë të zbuluar rastësisht procesi i gjurmimit / ndërtimit). Objektivat e ESMP janë përcaktuar bazuar në politikat e Bankës Botërore: OP / BP 4.01 Vlerësimi Mjedisor

3 Ndikimet e mundshme mjedisore dhe sociale të ndërlidhura me punimet e rindërtimit / rehabilitimit të kalimit kufitar Qafë Thanë

3.1 Gjeografia



Kalimi kufitar Qafe Thane është emëruar pas kalimit malor që çon në Liqenin e Ohrit në Shqipëri. Ajo është e vendosur në malet juglindore të Shqipërisë, afër kufirit midis Shqipërisë dhe IRJ të Maqedonisë. Pika e kalimit kufitar është një "portë primare" midis dy vendeve. Nuk është më shumë se 2 km nga liqeni i Ohrit.

Plani i Menaxhimit Mjedisor dhe Social për punimet renovuese në kalimin kufitar të Qafës Thanë
PROJEKTI I LEHTESIMIT TE TREGTISË DHE TRANSPORT NE BALLKANIN PERËNDIMOR

Vizatimi më poshtë është gjurma aktuale e kalimit kufitar të Qafe Thane. Konturi tregon kufirin e pronës së tokës. Është në pronësi të shtetit. Të gjitha punimet e rindërtimit / rehabilitimit / përmirësimeve, përfshirë ri-dimensionimin e rrugëve do të kryhen brenda kufirit aktual të pronës. Nuk do të ketë nevojë për tokë as për strukturat ndihmëse, as për kampe te përkohshme apo për magazinim te çfarëdo lloji përtej këtij konturi.



Liqeni i Ohrit është një nga liqenet më të thella dhe më të vjetra të Evropës, duke ruajtur një ekosistem unik ujor që ka rëndësi botërore, me më shumë se 200 lloje endemike. Rëndësia e liqenit u theksua më tej kur ajo u deklarua si një Trashëgimisë Botërore nga UNESCO në vitin 1979. Në vitin

2014 Rezerva Ndërkufitare Ohër-Prepësë midis Shqipërisë dhe IRJ të Maqedonisë u shtua në Rrjetin Botëror të Rezervave të Biosferës së UNESCO-s. Qytetet e vendosura në liqenin janë Pogradec në Shqipëri, së bashku me Ohrin dhe Strugën në IRJ të Maqedonisë. Liqeni është i rrethuar nga vendbanimet në formën e fshatrave dhe vendpushimeve në të dy vendet e pellgut. Liqeni i Ohrit është liqeni më i thellë i Ballkanit, me një thellësi maksimale prej 288 m dhe një thellësi mesatare prej 155 m. Ai mbulon një sipërfaqe prej 358 km², që përmban rreth 55.4 km³ ujë. Ajo është 30.4 km e gjatë me 14.8 km të gjerë në shtrirjen e saj maksimale me një gjatësi prej 87.53 km, që ndahet midis Maqedonisë (56.02 km) dhe Shqipërisë (31.51 km). Nga sipërfaqja e përgjithshme, 248 kilometra katrorë i takojnë IRJ të Maqedonisë dhe 110 km² i takon Shqipërisë.

Liqenet e Ohrit dhe Prepësë i përkasin një grupi të pellgjeve Dessaret që kanë origjinën nga një depresion gjeotektonik gjatë epokës së Pliocenit deri në pesë milionë vjet më parë në anën perëndimore të Alpeve Dinarike. Në mbarë botën ka vetëm disa liqene me origjinë të ngjashme me Liqenin Baikal dhe Liqeni Tanganika duke qenë më i famshëm. Shumica e liqeneve të tjerë me jetë të shkurtër kanë një jetëgjatësi prej më pak se 100,000 vjet para se të mbushen me sedimente. Besohet se në rastin e Liqenit të Ohrit ky proces u vonua nga thellësia e saj e madhe dhe nga kontributi i vogël i sedimenteve nga hyrjet e filtruara të pranverës. Për më tepër, Graben e Ohrit-Korçës në jug të liqenit është ende aktive tektonike dhe mund të kompensojë sedimentimin me nënndarje. Ndryshe nga Liqeni i Ohrit, Liqeni i Prepësë ka gjasa të jete thare disa here në historinë e tij, si rezultat i nëntokës karstike.

3.2 Biodiversiteti

Me sipërfaqen prej 358 km², Ohri ndoshta është liqeni me biodiversitet me te larte në tokë. Ndërsa është i veçantë si i tillë, deri tani cilësia më spektakolare është endemizmi i tij mbresëlënës. Sfungjeri i Ohrit (*Ochridaspongia rotunda*) është endemik ne Liqenin e Ohrit. Ngjashëm me Liqenin Baikal ose Liqenin Tanganika, Liqeni i Ohrit mbarat specie endemike që mbulojnë tërë zinxhirin ushqimor, nga fitoplanktoni dhe algat sessile (20 specie, p.sh. *Cyclotella fottii*), mbi speciet bimore (2 lloje, p.sh. *Chara ohridana*), zooplankton (5 specie, p.sh. *Cyclops ochridanus*), peshqit cyprinid (8 lloje, p.sh. *Pachychilon pictus*), peshqit grabitqare (dy lloje trofte, kompleksi i troftës së Ohrit *Salmo letnica* dhe *Belvica Salmo ohridanus*) dhe në fund fauna e ndryshme endemike (176 lloje, p.sh. *Ochridagammarus solidus*), me endemizëm veçanërisht të madh midis krustaceve, molusqeve, sponges dhe planarianëve. Janë regjistruar 68 lloje të kërmijve të ujërave të ëmbla nga pellgu i Liqenit të Ohrit. 73.5% (50 lloje) të faunës së përgjithshme të gripit të ujërave të ëmbla duket të jenë endemike për pellgun e liqenit të Ohrit.

Speciet ekzotike nuk duket të jenë një çështje e rëndësishme në Liqenin e Ohrit, megjithëse ato janë regjistruar në disa popullsi të vogël për disa dekada ose ekzistojnë në lumenj apo liqene afër. Arsyeja është shumë e mundshme në përshtatjen e specieve endemike me kushtet specifike në liqen, si p.sh. disponueshmëria e ulët e lëndës ushqyese, kushte të mira jetese në thellësi më të madhe, falë transparencës së lartë të ujit dhe përmbajtjes së oksigjenit, si dhe derdhjeve të burimeve me ujë të pasur me oksigjen. Në total, nga liqeni njihen shtatë lloje peshqish.

Plani i Menaxhimit Mjedisor dhe Social për punimet renovuese në kalimin kufitar të Qafës Thanë PROJEKTI I LEHTESIMIT TE TREGTISË DHE TRANSPORT NE BALLKANIN PERËNDIMOR

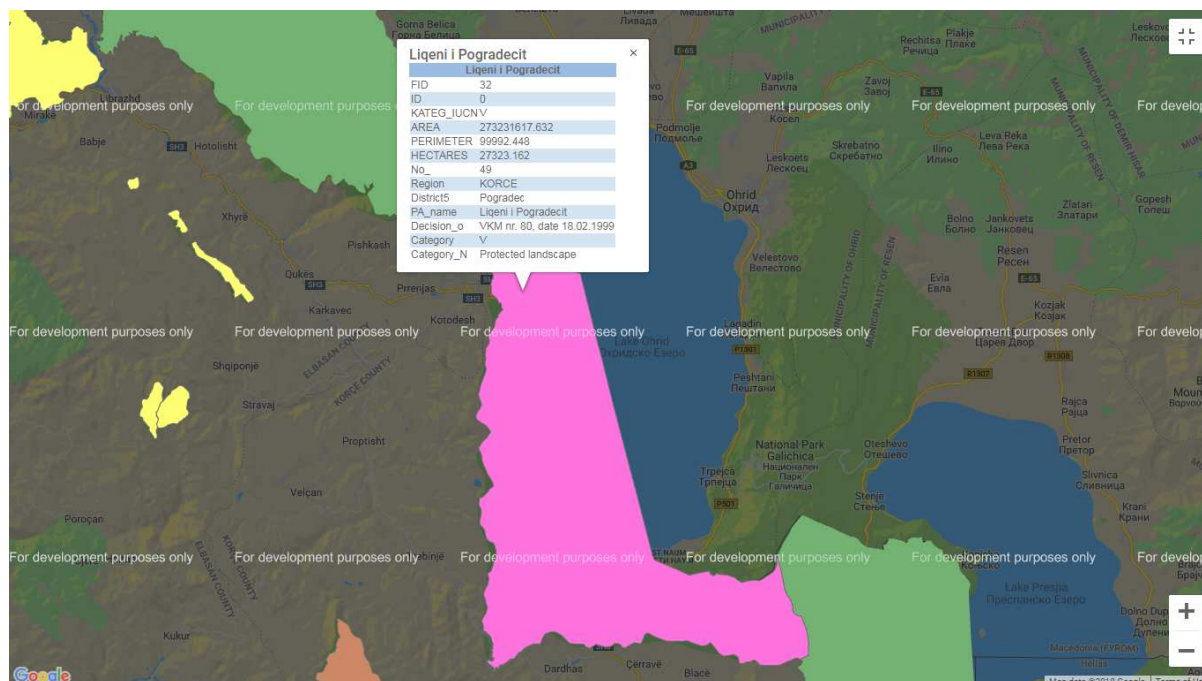
Pavarësisht nga niveli jashtëzakonisht i lartë i endemizmit në liqenin e Ohrit (për shembull, një e treta e 21 llojeve të peshkut dhe pothuajse 80% e 72 llojeve të tyre të molusqeve janë endemike), një numër i konsiderueshëm i specieve jo-endemike gjenden në liqenin e Ohrit. Kjo përfshin lloje, të cilat janë të lëvizshme (p.sh., nëpërmjet zogjve të ujit) ose migratore, si p.sh. ngjala europiane.

Shtretërit e kallamishteve të liqeneve dhe ligatinat sigurojnë habitatin kritik për qindra mijëra zogj uji të dimrit, duke përfshirë lloje të rralla dhe të kërcënuara si pelikan dalmate, rosë ferruginoze, mjellmë, shqiponja me pika dhe shqiponja perandorake lindore.

Shtretërit e kallamave janë një habitat shumë i ndjeshëm. Ata janë një lidhje e rëndësishme në shkëmbimin e ekosistemeve të liqenit të lëndëve ushqyese. Mbetjet e ndërtimit, zhavorri, gurët, dheu ose edhe llojet e ndryshme të tokës mund të ndikojnë në këtë ekosistem të ndjeshëm. Një burim tjetër ndikimi mund të jetë ujë i ndotur ose mbetje të tjera të lëngëta që mund të përfundojnë aksidentalisht ose me dashje në brigjet e liqenit dhe në shtretërit e kallamishteve.

Shtretërit e kallamishteve janë gjithashtu habitat i llojeve të kërcënuara më sipër. Rritja e nivelit të zhurmës dhe pluhurit që rezultojnë nga punimet e ndërtimit mund të ndërhyjë në habitatin e këtyre specieve. Ata gjithashtu mund të kërcënohen nga një ndryshim i papritur në cilësinë e ujit si rezultat i drejtpërdrejtë i shkarkimit të ujërave të zeza.

3.3 Zona e mbrojtur “Liqeni i Pogradecit”



Kalimi kufitar i Qafe Thanës është në zonën e mbrojtur "Liqeni i Pogradecit" (VKM Nr. 80 / datë 19.02.1999, Zona Rozë). Është një kategori IUCN "Peizazh i mbrojtur".

Neni 20 i Ligjit Nr. 81 2017, datë 04.05.2017 "Për Zonat e Mbrojtura", përcakton "Peisazhin e Mbrojtur" si vijon:

Plani i Menaxhimit Mjedisor dhe Social për punimet renovuese në kalimin kufitar të Qafës Thanë
PROJEKTI I LEHTESIMIT TE TREGTISË DHE TRANSPORT NE BALLKANIN PERËNDIMOR

1. "Peisazhi i mbrojtur" shpallet nje territor i madh me peisazhe harmonike dhe të formuara mirë me karakteristika të zhvilluara qartë, me një shumëllojshmëri ekosistemesh, detare ose toke, zona brenda të cilave mund të ketë qendra rezidenciale që zhvillojnë aktivitete si bujqësia, pemët frutore, pylltarisë dhe peshkimit.
 2. "Peisazhi i mbrojtur" menaxhohet për të mbrojtur vlerat e peisazhit, biodiversitetin, rekreacionin dhe argëtimin. Kjo kategori përfshin ujërat tokësore / detare / publike ose private.
 3. Në një "peizazh të mbrojtur" aplikohet shkalla e mbrojtjes që ka objekt kryesor:
 - a) fuqizimi i ndërveprimit harmonik të natyrës me kulturën për të mbrojtur cilësinë e peizazhit, shfrytëzimin tradicional të tokës, praktikat e ndërtimit dhe manifestimet shoqërore dhe kulturore, karakteristike të zonës;
 - b) mbështetja e atyre stileve të jetesës dhe aktiviteteve ekonomike që janë në harmoni me natyrën dhe ruajtjen e trashëgimime shpirtërore dhe kulturore të popullatës lokale;
 - c) eliminimin, kur është e nevojshme, dhe parandalimin e përdorimit të tokës dhe kryerjen e aktiviteteve që janë të papërshtatshme në përmasa dhe / ose përmbajtje;
 - ç) krijimin e mundësive për kënaqësi publike përmes rekreacionit dhe turizmit, në përputhje me karakterin dhe madhësinë e karakteristikave kryesore të zonës;
 - d) inkurajimin e aktiviteteve shkencore dhe edukative që ndihmojnë në zhvillimin afatgjatë dhe mirëqenien e popullatës lokale dhe në sigurimin e mbështetjes së gjerë publike për mbrojtjen e mjedisit të këtyre zonave të mbrojtura;
 - dh) të sjellë përfitime ekonomike dhe të kontribuojë në rritjen e mirëqenies lokale të popullsisë nëpërmjet përdorimit të produkteve natyrore, siç janë pyjet dhe prodhimi i peshkut dhe shërbimet si uji i pastër ose të ardhurat që rrjedhin nga format e duhura të turizmit.
 4. Veprimtaritë që ndryshojnë përdorimin e tokës si ndërtimet, trajtimi i ujërave të zeza në fermë, ndërtimi i autostradave, rrugët e lundrueshme dhe zonat urbane, dhe aktivitete të ngjashme lejohen të ushtrohen vetëm nëse entiteti që kërkon të kryejë veprimtarinë është i licencuar nga Këshilli Kombëtar Territorial.
 5. Për ushtrimin e veprimtarive vijuese duhet të jenë të mjaftueshme: miratimi me shkrim i administrimit të zonës së mbrojtur mjedisore:
 - a) Përdorimi i kimikateve dhe pesticideve për tokat bujqësore;
 - b) ndezjen e zjarreve jashtë vendeve dhe pikave të caktuara;
 - c) lëvizjen e automjeteve jashtë rrugëve të vendosura. Ky rregull nuk zbatohet për automjetet shtetërore, bujqësore dhe pyjore, makineritë, zjarrfikësit, ambulancat, makineritë veterinare dhe të menaxhimit të ujit;
 - ç) organizimin e garave me automjete, motoçikleta dhe biçikleta;
 - d) praktikat e përdorimit unik ose tradicional të tokës dhe organizimit social të shprehur në vendbanimet njerëzore, zakonet lokale dhe besimet fetare, pasi u është dhënë leje mjedisore.
 6. Në planin e menaxhimit të peizazheve të mbrojtura sipas nënndarjeve të administratës, në mënyrë të qartë dhe të detajuar përcaktohen të lejuarit, ndalimet dhe ato për të cilat kërkohet leja e lëshuar nga autoritetet kompetente, sipas legjislacionit shqiptar në fuqi.
- Plani i Menaxhimit të Peizazhit të Mbrojtur Pogradec përcakton në Shtojcën 1; Kategoritë, nivelet e mbrojtjes dhe aktivitetet e ndaluara.

Plani i Menaxhimit Mjedisor dhe Social për punimet renovuese në kalimin kufitar të Qafës Thanë
PROJEKTI I LEHTESIMIT TE TREGTISË DHE TRANSPORT NE BALLKANIN PERËNDIMOR

Çdo aktivitet që lidhet me punimet e ndërtimit / rehabilitimit të kalimit kufitar të Qafës Thanë duhet të marrë parasysh tabelën e mëposhtme të veprimeve të ndaluara. Nëse gjatë ndërtimit do të ketë domosdoshmërinë e parashikuar në pikën c) të nenit 20 më sipër, një pëlqimi me shkrim duhet t'i kërkohet administratës së zonës së mbrojtur.

Plani i Menaxhimit Mjedisor dhe Social për punimet renovuese në kalimin kufitar të Qafës Thanë
 PROJEKTI I LEHTESIMIT TE TREGTISË DHE TRANSPORT NE BALLKANIN PERËNDIMOR

Kategoria	Zona e mbrojtur	Niveli i mbrojtjes	Aktivitete te ndaluara
V	Peisazh i mbrojtur	Niveli 4	Mbjellja e pemeve të kulturave të vetme; Neutralizimi i mbeturinave dhe nderzja e zjarreve jashtë vendeve të specifikuara; Përhapja e kafshëve dhe bimëve që vijnë nga jashtë; Gjuetia me ushqime helmuese; Ndërtimi i autostradave, kanalizimeve dhe zonave urbane; Qarkullimi me anë te mjeteve të transportit jashtë rrugëve të përcaktuara. Ky rregull nuk zbatohet për makinat e shtetit, makineritë bujqësore dhe pyjore, zjarrfikësit, ambulancat dhe makineritë për menaxhimin e mbeturinave dhe shërbimet veterinarë; Organizimi i garave me makina, motoçikleta dhe biçikleta.

Qarkullimi me anë te mjeteve të transportit jashtë rrugëve të përcaktuara mund të kërkohet gjatë punimeve të ndërtimit. Kjo duhet të shmanget dhe duhet të gjenden zgjidhje alternative në lidhje me planin e menaxhimit të mësipërm.

3.4 Klima

Klima e zonës klasifikohet si një tip lokal-kontinental për shkak të një klime mikro që është krijuar në atë zonë të ndikuar nga klima e Mesdheut. Reshjet mesatare vjetore në pellgun e liqenit arrijnë në rreth 730 mm.

Nga këndvështrimi klimatik, distrikti i Pogradecit është pjesë e zonës mesdhetare dhe zonës paramagnetike, ku katër stinet e vitit dallohen qartë. Pranvera dhe vjeshta janë të bollshme me shi, dimër të ftohtë me borë dhe acar, ndërsa verë të nxehtë dhe të thatë.

Klima e zonës ndikohet nga dy faktorë kryesorë:

- Lartësia mbi nivelin e detit

- Prania e maleve. Qarku Pogradec është i rrethuar nga male, larg ndikimit zbutës së detit. Relievi është mjaft i larmishëm. Aji është kryesisht malor dhe kodrinor.

Malet e Mokres janë në pjesën jugperëndimore, të vendosura në jug të maleve të Domosdovës dhe në jug të Qafë Thanës.

Pellgu i Poradecit ka një lartësi prej 695-710 m mbi nivelin e detit. Zona e zinxhirit malor ka një lartësi mesatare prej 1000-2000 m mbi nivelin e detit. Zona e vertete malore mbi 2000 m mbi nivelin e detit. Reshjet e bollshme si dhe reshjet e borës krijojnë rezerva të mëdha ujore të nevojshme për furnizimin e qendrave rezidenciale, ujitjes artificiale dhe industrisë. Ndikimi i njeriut në mjedis ka një ndikim në krijimin e mikroklimes. Këtu përmendim ligatinat ose shpyllëzimet, një fenomen shumë shqetësues në ditët e sotme.

3.5 Hidrologjia

Liçeni furnizohet nga një sipërfaqe prej rreth 2600 km² dhe ushqehet kryesisht nga burime nëntokësore në bregun lindor (rreth 50% e prurjes totale), me rreth 25% të prurjeve nga lumenjtë dhe reshjet e drejtpërdrejta. Mbi 20% e ujit të liçenit vjen nga Liçeni i Prespës, rreth 10 km në juglindje dhe në 150 metra lartësi më të madhe se Liçeni i Ohrit. Uji e lë liçenin e Prespës duke rrjedhur përmes rrjedhave nëntokësore në peizazhin karstik, ku aji bashkohet me reshjet e maleve dhe përfundimisht del në burime të shumta përgjatë bregut lindor dhe nën sipërfaqen e ujit të liçenit të Ohrit. Uji largohet nga liçeni i Ohrit me avullim (40%) dhe përmes daljes së vetme, Drini i Zi, i cili rrjedh në një drejtim në veri drejt Shqipërisë dhe kështu në Detin Adriatik. Klima relativisht e thatë, mesdhetare dhe pellgu i vogël i kullimit prej 2600 km² i Liçenit të Ohrit rezultojnë në një shkallë të gjatë hidraulike të qëndrimit prej 70 vjetësh.

Uji në sipërfaqen e Liçenit të Ohrit lëviz kryesisht në një drejtim kundërorar përgjatë bregut, si rezultat i fryrjes së erës dhe rrotullimit të Tokës, ngjashëm me fenomenin Ekman që njihet për oqeanet. Në kushtet e shkëmbimit vertikal të ujit, përzierja konvektive gjatë ftohjes së dimrit është proces dominues. Megjithatë, në një dimër mesatar vetëm 150-200 metra të pjesës së lartë të liçenit janë të përziera, ndërsa uji më poshtë është stratifikuar në mënyrë të qëndrueshme nga kripësia. Stabiliteti për shkak të këtij gradienti të kripshmërisë lejon përzierjen e përgjithshme vetëm afërsisht një herë në 7 vjet.

Si përfaqësues i përket përqendrimit të lëndës ushqyese (4,5 µg L⁻¹ fosfor), ashtu edhe parametrat biologjikë të Liçenit të Ohrit, ai kualifikohet si oligotrofike. Falë kësaj oligotrofie dhe derdhjes së burimeve të filtruar, uji është jashtëzakonisht i qartë me transparente deri në një thellësi deri në 22 metra. Liçeni i Ohrit nuk ka një shkëmbim vjetor të ujit që në liçenet e tjera mund të sjellë përmbysje të plotë; mungojnë edhe lumenjtë e zhytur. Përkundër kësaj, oksigjeni i tretur kurrë nuk bie nën 6 mg L⁻¹.

3.6 Ceshtjet mjedisore

Habitatet e mëparshme lagunore në afërsi të liçenit të Ohrit kanë humbur për shkak të shndërrimit në tokë bujqësore ose urbane. Këto përfshijnë zonen lagunore të Strugës, pjesë të mëdha të së cilës janë drenazuar për bujqësi në vitet 1940 dhe përsëri në vitet 1960 kur lumi Sateska u devijua.

Në ditët e sotme, zona lagunore e fundit e rëndësishme e mbetur në Liçenin e Ohrit është ligatina Studenchishte, që ndodhet në bregun lindor pranë qytetit të Ohrit. Përkundër degradimit nga një sërë burimesh, siç janë largimi i mbetjeve të ndërtimeve në shkallë të gjerë, konvertimi i madh i tokave, ndërprerja e lidhjeve të ujit me Liçenin e Ohrit, urbanizimi i plazhit dhe humbja e rripave të

kallamishteve, ligatina Studenchishte është ende një tampon i rëndësishëm për të parandaluar eutrofikimin e liqenit habitati kyç për biodiversitetin, përfshirë bimët relike dhe speciet endemike.

Ndryshimet në Planin e Përgjithshëm Urban për Ohritin 2014-2020, megjithatë, vendosen që ligatina Studenchishte të drenazhohej dhe të zëvendësohej me infrastrukturë për turizëm dhe sportet e ujit, një propozim i cili së bashku me zhvillimet e tjera rajonale u kundërshtuan nga një sërë vendesh dhe ekspertë ndërkombëtarë, përfshirë Shkencëtarët e Shoqërisë së Ligatinave. Një Vlerësim Strategjik Mjedisor gjithashtu arriti në përfundimin se asnjë masë, përveç mos zbatimit, mund të zvogëlojë ndikimin e drejtpërdrejtë negativ në ligatinën Studenchishte dhe ndikimin e tërthortë negativ në liqenin e Ohrit nëse ndërtimi i propozuar do të ndodhte në ligatinën. Planet për ndryshimin e zonës më vonë janë përmbytur dhe qeveria maqedonase ka njoftuar në vitin 2018 se do të ecë përpara me shpalljen e ligatines Studenchishte si një zonë e mbrojtur dhe përcaktimin e saj së bashku me Liqenin e Ohrit si një vend ligatinor me rëndësi ndërkombëtare nën Konventën Ramsar. Sidoqoftë, sipërfaqja e saktë për t'u mbrojtur ende duhet të përcaktohet dhe planet për një marinë të re të ndërtuar në këto vend ende janë duke u konsideruar.

IUCN identifikon rehabilitimin e ligatinave si një nga pesë nevojat e zonave potenciale për Trashëgiminë Natyrore dhe Kulturore të UNESCO-s në Rajonin e Ohrit. Sidoqoftë, mundësia për të rikthyer liqenin e Strugës ka të ngjarë të reduktohet me ndërtimin e hekurudhës së Korridorit VIII European, ndërsa e ardhmja e ligatines Studenchishte është ende për t'u zgjidhur .

Habitatet në breg janë nën presion të veçantë nga aktivitetet njerëzore. Kërcënime të veçanta janë ndërtimi i objekteve turistike drejtpërsëdrejti në breg, shkatërrimi i rripave të kallamishteve për të fituar tokë bujqësore dhe ndotje intensive afër grykederdhjeve. Ndonëse efektet e këtyre ndikimeve njerëzore nuk janë vlerësuar në detaje, ato janë me interes të madh, pasi vendet e cekëta të ujit janë veçanërisht të pasura me faunën fundore endemike dhe formojnë baza të rëndësishme të vezëve për disa lloje endemike të peshkut. Për më tepër, rripat e kallamishteve kanë rëndësi të madhe për shpendët e ujit. Sasia e peshkut për tregeti, dmth. dy lloje endemike të troftës, ka rënë ndjeshëm gjatë dekadave të fundit, si në Ish Republikën Jugosllave të Maqedonisë dhe në Shqipëri. Arsyeja më e mundshme është mbipeshkimi dhe ndoshta shkatërrimi i bazave të vezëve. Ndotja gjithashtu mund të jetë një faktor. Megjithëse ka rregulla në lidhje me praktikën e peshkimit (p.sh. madhësia minimale e rrjetë) dhe vetëm një numër i kufizuar peshkatarësh të licencuar, këto rregulla nuk respektohen gjithmonë si rezultat i vlerës së lartë të tregut të troftës endemike. Si reagim ndaj situatës, nga 2004 u imponua një moratorium shtatëvjeçar mbi peshkimin e troftës së Ohrit, për të ndihmuar popullsinë e saj të rimëkëmbet dhe për të lejuar shkencëtarët të mbledhin të dhëna të mëtejshme. Megjithatë, edhe pse vlerësimi i plotë i rezervave të peshkut nuk është kryer që nga vitet 1990 dhe popullatat e troftës akoma besohet të jenë në rënie. Nevojiten më shumë të dhëna për të përcaktuar nëse këto nivele aktuale të peshkimit janë të qëndrueshme dhe peshkimi ilegal, sidomos në anën shqiptare të liqenit, mbetet një problem.

Ndërsa shumica e llojeve të peshqve endemike janë jo-migratore, ngjala evropiane lind në detin e largët të Sargaseve ndërsa pasardhësit e saj kthehen në liqen. Për fat të keq, si në shumë liqene evropiane, sot nuk ka shumë gjasa që ngjallat mund të arrijnë natyrshëm Liqenin e Ohrit dhe të kthehen në detin e Sargaseve, si rezultat i disa digave të hidrocentraleve në Drin e Zi dhe lumin Drin, si në Ish Republikën Jugosllave të Maqedonisë dhe Shqipëri. Si rrjedhojë, ngjala e gjetura në liqenin e Ohrit janë popullata stok. Duke pasur parasysh rritjen e popullsisë gjatë 50 viteve të fundit, një

shqetësim i veçantë është eutrofikimi potencial i liqenit të Ohrit nga rritja e ndotjes. Në të vërtetë, bërthamat e sedimenteve tregojnë një rritje të përqendrimit të fosforit në 3.5 herë gjatë shekullit të kaluar. Nga njëra anë, ndryshimet nga llojet endemike në ato të përbashkëta evropiane, të cilat përshtaten më mirë me kushtet me me shume lëndë ushqyese, janë vërejtur tashmë afër hyrjeve të ndotura. Nga ana tjetër, nivelet më të larta të lëndëve ushqyese kanë zvogëluar transparencën e ujit, si dhe disponueshmërinë e oksigjenit në ujë të thellë dhe në fund të liqenit, dy kushte të cilat janë të domosdoshme për florën dhe faunën endemike. Megjithatë, liqeni është në një gjendje krahasimisht të mirë në këtë moment. Megjithatë, mund të duhen më shumë se një dekadë për të parë efektet e nivelit të sotëm të ndotjes në liqen, për shkak të kohës së gjatë të qëndrimit të ujit. Për më tepër, u tregua se efektet negative nga eutrofikimi do të përforcoheshin ndjeshëm nga ngrohja globale. Edhe pse ka kohë për të reaguar, simulimet kompjuterike tregojnë se të paktën 50% reduktim në inputin e fosforit duhet të arrihet për të mbajtur ujin e thellë të oksigjenuar për 50 vitet e ardhshme në ngrohjen atmosferike të parashikuar. Ky synim mund të arrihet duke kontrolluar ujërat e zeza shtëpiake, që është burimi më i madh i fosforit në këtë moment. Hapat e parë në këtë drejtim janë ndërmarrë duke zgjeruar dhe përmirësuar sistemin ekzistues të ujërave të zeza në IRJ të Maqedonisë në kuadrin e një programi GEF. Detyra më e rëndësishme e ardhshme do të ishte një zgjidhje për tre degë të mbetura, të ndotura rëndë, një në IRJ të Maqedonisë dhe dy në Shqipëri.

3.7 Aspektet sociale

Ka tre qytete në brigjet e liqenit: Ohri dhe Struga në anën Maqedonase; Pogradeci në Shqipëri. Ka edhe disa fshatra peshkatarësh, edhe pse turizmi është tani një pjesë më e rëndësishme e të ardhurave të tyre. Zona e liqenit ka një popullsi prej 170,000 banorësh, me 131,000 banorë që jetojnë afër bregut të liqenit (43,000 në Shqipëri dhe 88,000 në Ish Republikën Jugosllave të Maqedonisë). Popullsia në pellgun ujëmbledhës është rritur me 100,000 njerëz në gjysmën e fundit të shekullit, duke vënë nën presion ekosistemin e brishtë të liqenit. Monumentet historike, si dhe mjedisi i liqeneve të pastra, e bëjnë zonën rreth Liqenit të Ohrit një vend kryesor për turizmin. Në vitet 1980, më shumë se 200,000 turistë vendas dhe ndërkombëtarë shkojnë çdo vit në pelegrinazh në anën e liqenit maqedonas. Gjatë krizës jugosllave dhe sidomos pas konflikteve ndëretnike në Maqedoni në vitin 2001, turizmi ndërkombëtar u zhduk, por është rikuperuar ngadalë gjatë viteve të fundit. Edhe pse shumë nga vizitorët e mësipërm po qëndrojnë vetëm për një fundjavë, turizmi perbën një pjesë të rëndësishme të ekonomisë lokale.

3.8 Ndikimet mjedisore që lidhen me aktivitetet e projektit

Ndikimet e përgjithshme mjedisore të projektit pritet të jenë të përkohshme dhe me ndikim të lehtë pasi ato lidhen me punën e rindërtimit / rehabilitimit në shkallë të vogël në strukturat tashmë ekzistuese. Këto ndikime më së shpeshti përfshijnë:

a) Pluhuri dhe zhurma për shkak të gërmimit, shkatërrimit dhe rindërtimit;

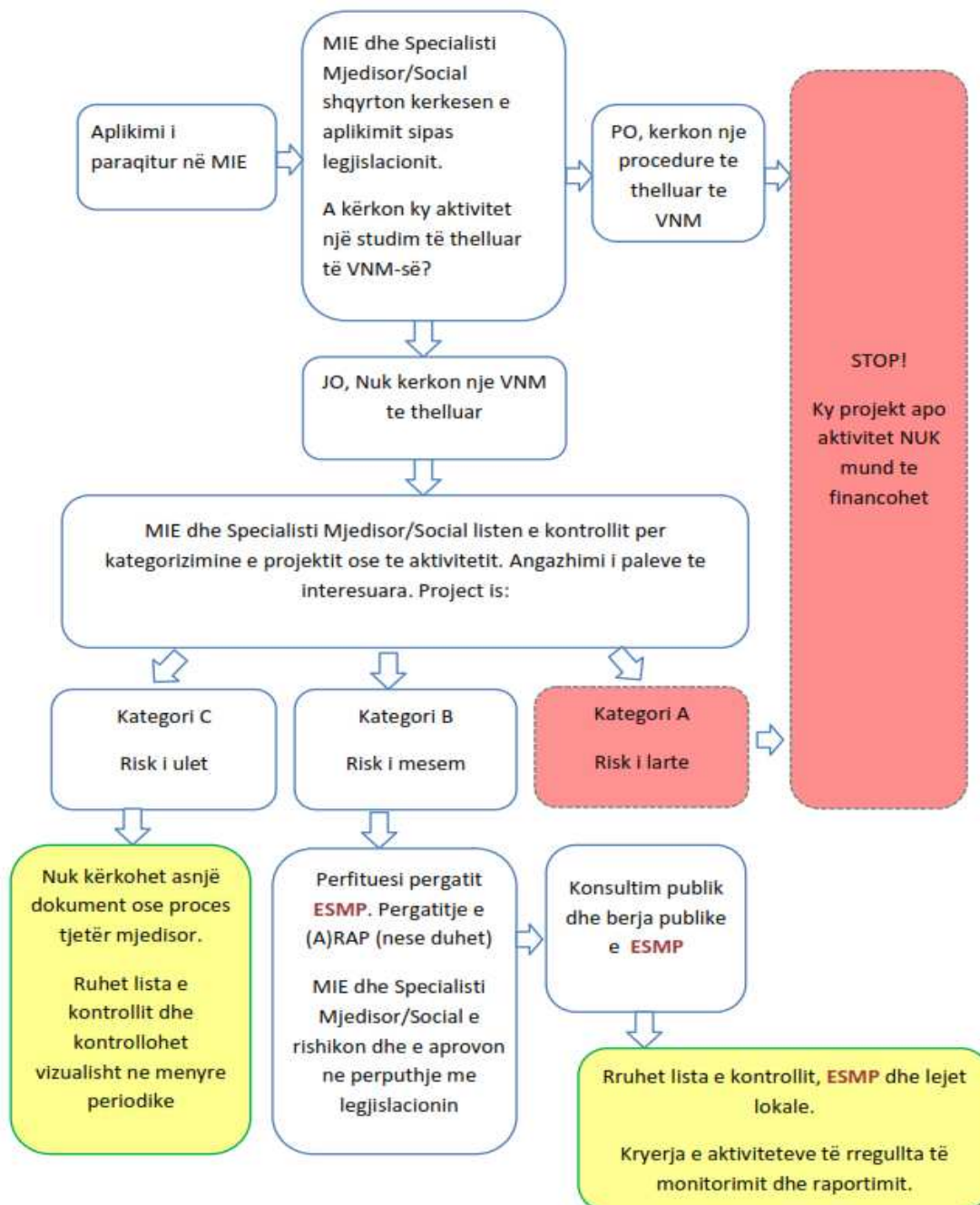
Plani i Menaxhimit Mjedisor dhe Social për punimet renovuese në kalimin kufitar të Qafës Thanë
PROJEKTI I LEHTESIMIT TE TREGTISË DHE TRANSPORT NE BALLKANIN PERËNDIMOR

- b) Menaxhimi i mbetjeve të shkatërrimit / rindërtimit;
- c) Mbetje te rrezikshme që rezultojnë nga punët e shkatërrimit / ndërtimit (asbesti, vajrat e përdorura, pajisjet që përmbajnë mercuri, etj)
- d) Ndotje e tokes ose erozion;
- e) Ndotja e rrjedhave të afërta të ujit, shtretërve të kallamishteve ose ujërave sipërfaqësore nga mbeturinat e krijuara nga aktivitetet e ndërtimit dhe nga shkarkimet e ujërave të zeza nga objektet në terren.

Të gjitha veprat do të shqyrtojnë të gjithë rregulloren shtesë të shpjeguar më lart në lidhje me statusin e "Peizazhit të Mbrojtur" të vendit.

4 Aplikimi i Procesit të Rishikimit Mjedisor dhe Social dhe Procesit të Vleresimit nga ESMF

Duke ndjekur skemën më poshtë nga procesi i shqyrtimit nga ESMF, projekti është klasifikuar si një projekt i kategorisë B. Nuk kërkon një VNM të thelluar. ESMP duhet të përgatitet. ESMP përgatitet duke ndjekur strukturën dhe kërkesat e ESMF.



4.1 Lista e kontrollit mjedisor dhe social

Emri i projektit (Numri i references):	Rindertim / Rihabilitim ne piken e kalimit kufitar ne Qafe Thane		
Qyteti/Bashkia:	Qyteti Pogradec / Bashkia Pogradec		
Emri i aplikantit:	Kontraktori		
Kontakti:	-		
LISTA E KONTROLLIT MJEDISOR DHE SOCIAL (duhet te perpilohet per cdo aplikim)			
Kriteri	Po	Jo	Shenime
1 A kërkon aktiviteti i propozuar një vlerësim të thelluar të ndikimit në mjedis sipas Ligjit Shqiptar mbi Vlerësimin e Ndikimit në Mjedis (lista e projekteve për të cilat VNM e thelluar është e detyrueshme është me poshtë)? Nëse po, ky aktivitet nuk mund të financohet.			
2 A kërkon aktiviteti i propozuar Vlerësim paraprak të ndikimit në mjedis sipas Ligjit Shqiptar mbi Vlerësimin e Ndikimit në Mjedis (lista e projekteve për të cilat VNM-ja paraprake është e detyrueshme është me poshtë)?			
3 A do të përfshijnë aktivitetet e financuara punime rindertimi/shkaterimi? <i>Nese po duhet te pergatitet ESPM!</i>			
4 A ka kompania leje, licenca, aprovime, etj te			

Plani i Menaxhimit Mjedisor dhe Social për punimet renovuese në kalimin kufitar të Qafës Thanë
 PROJEKTI I LEHTESIMIT TE TREGTISË DHE TRANSPORT NE BALLKANIN PERËNDIMOR

5	<p>vlefshme? Nëse jo, ju lutem shpjegoni.</p> <p>Lejet për të shqyrtuar përfshijnë: leje ndërtimi, leje operative / përdorimi, leje urbane, leje për menaxhimin e ujit , etj.</p> <p>Nëse jo, a do të përdoret financimi për të korrigjuar këtë kusht?</p>			
6	<p>A ka ndërmarrja ekzistuese një leje të vlefshme mjedisore (ose është në procedurën e marrjes së lejes mjedisore sipas ligjit shqiptar për lejet mjedisore) dhe a është veprimtaria e propozuar nen ato për të cilat është lëshuar kjo leje?</p>			Ky aktivitet nuk ka nevojë për leje mjedisore
7	<p>A ka ndërmarrja ekzistuese një leje të vlefshme për menaxhimin e ujit që kërkon investime të veçanta ose masa për lëshimin e ujërave të ndotura të ndërmarrjes (ose është në procedurën e marrjes së kësaj leje sipas rregullores shqiptare)?</p>			Ky aktivitet nuk ka nevojë për leje për menaxhimin e ujit.
8	<p>A duhet ndërmarrja ekzistuese të ndjekë rregulloret specifike të mjedisit shqiptar në lidhje me shkarkimin e ajrit, përdorimin e ujit ose shkarkimin e ujërave të zeza dhe menaxhimin e mbeturinave të ngurta?</p>			Gjate punimeve do të respektohen të gjitha detyrimet për menaxhimin e shkarkimeve në ajër në ujë dhe për mbetjet
9	<p>A ka ndonjë tarifë mjedisore, gjoba ose ndonjë detyrim tjetër mjedisor (p.sh. në pritje të procedurave gjyqësore që përfshijnë çështjet e mjedisit etj)</p>			
10	<p><i>Nëse po, a do të përdoret financimi për të korrigjuar këtë gjendje dhe ju lutem shpjegoni?</i></p>			
11	<p>A ka pasur ndonjë ankesë të ngritur nga personat apo grupet e prekura nga OJQ-të në lidhje me aktivitetin / projektin?</p>			
12	<p>Nëse po, a do të përdoret financimi i grantit për të korrigjuar këto ankesa?</p>			

Plani i Menaxhimit Mjedisor dhe Social për punimet renovuese në kalimin kufitar të Qafës Thanë
 PROJEKTI I LEHTESIMIT TE TREGTISË DHE TRANSPORT NE BALLKANIN PERËNDIMOR

13	<p>A do të ndikojë aktiviteti i propozuar ne perdorimin e tokës, p.sh.</p> <ul style="list-style-type: none"> • Nderprerje te pronës private • Zhvendosja e personave të prekur nga projekti • Humbja e tokave private apo mjeteve te jeteses • Ndikimet në të ardhurat e jetesës <p>Nëse po, do të përgatitet një Plan Veprimi për Rivendosjen e Zhvendosjes / Përbushjes së Vendit ose Plani i Veprimit për Rivendosjen e Shkurtuar</p>		
14	A ndikon ku aktivitet me shume se 200 persona?		
15	Përdori tokën që aktualisht është e zënë ose përdoret rregullisht për qëllime prodhuese (p.sh. kopshtari, blegtori, kullota, vende të peshkimit, pyje		
16	Rezulton në kufizimin e pavullnetshëm të aksesit nga njerëzit në parqet dhe zonat e mbrojtura me ligj		
17	A do të ndërpresë aktivitet i propozuar aksesin në institucionet shëndetësore dhe arsimore		
18	Ndikojë ne shendetin dhe sigurine e komunitetit?		
19	A do të ndikojë projekti në grupet e ndjeshme me ndonjë nga ndikimet e identifikuara më sipër?		
20	Kete ndikim negativ në dyqanet informale pergjate rrugëve anësore, tregtarët ose ndonjë lloj tjetëraktiviteti komercial		

Plani i Menaxhimit Mjedisor dhe Social për punimet renovuese në kalimin kufitar të Qafës Thanë
 PROJEKTI I LEHTESIMIT TE TREGTISË DHE TRANSPORT NE BALLKANIN PERËNDIMOR

21	Jape mundësinë për të përmirësuar dyqanet informale përgjate rrugëve anësore, tregtarët ose aktivitetet tregtare te nomadeve		
22	Ndikoje persona të zhvendosur brenda vendit ose refugjatë		
23	A do të gjenerojë aktiviti shkarkime ujore (ujëra të zeza) që mund të kërkojnë trajtim, kontroll ose leje të veçantë të menaxhimit të ujit?		
24	A do të gjenerojë aktiviti emetime ne ajer të cilat do të kërkonin kontrole të posaçme për të siguruar përputhjen me standardet ligjore?		
25	A do të gjenerojë aktiviteti nivele zhurme që do të kërkonin masa kontrolli për të siguruar pajtueshmërinë me standardet e zhurmës? A do të ndikojnë nivelet e zhurmës në receptorët veçanërisht të ndjeshëm (habitatet natyrore, spitalet, shkollat, qendrat lokale të popullsisë)?		
26	A do të prodhoje, konsumojë, përdor ose ruajë ky aktivitet, materiale të rrezikshme qe: <ul style="list-style-type: none"> • kërkojnë leje të veçanta ose licenca • kërkojnë personel të licencuar ose të trajnuar • janë të jashtëligjshme ose të ndaluara në BE • janë të vështira, të shtrenjta ose të vështira për tu menaxhuar • mund të shkaktojë ndotje të tokës dhe ujit ose rreziqe shëndetësore nëse nuk janë vendosur masa adekuate të kontrollit 		

Plani i Menaxhimit Mjedisor dhe Social për punimet renovuese në kalimin kufitar të Qafës Thanë
 PROJEKTI I LEHTESIMIT TE TREGTISË DHE TRANSPORT NE BALLKANIN PERËNDIMOR

27	<p>A do të prodhojë aktiviteti mbeturina të ngurta që mund të konsiderohen të rrezikshme, të vështira për t'u administruar ose mund të jenë përtej fushëveprimit të mbetjeve shtëpiake të zakonshme?</p> <p>(Kjo mund të përfshijë, karkasat e kafshëve, materialet toksike, pesticidet, mbetjet mjekësore, materialet e pastrimit, lëndët djegëse etj.)</p>			
28	<p>A do të kryhet veprimtaria brenda ose në afërsi të habitateve natyrore ose zonave që konsiderohen nga qeveria për statusin e mbrojtjes zyrtare? A do të ndikojë potencialisht aktiviteti në zonat me rëndësi të njohur për trashëgiminë kulturore lokale, rajonale apo kombëtare?</p>			<p>Peisazh i mbrojtur IUCN Kategoria V</p>
29	<p>A do të përfshijë aktiviteti import të organizmave të gjallë, p.sh. fidaneve, insekteve, kafshëve, etj. ose veprave që mund të ndikojnë në receptorët e ndjeshëm mjedisor?</p>			
30	<p>A ka shprehur popullata lokale apo ndonjë OJQ shqetësime për aspekte mjedisore të aktivitetit të propozuar ose ka shprehur kundërshtim?</p>			
31	<p>A ka ndonjë aspekt tjetër të aktivitetit që do të shkaktonte rrezik ose do të kishte ndikim në mjedis, popullsinë ose mund të konsiderohej si një shqetësim (p.sh. përdorimi i pesticideve) nëpërmjet operacioneve normale ose në kushte të veçanta?</p>			

Aplikuesi është i vetëdijshëm për kërkesat e VNM-së sipas Ligjit Shqiptar dhe vërteton se nuk kërkohet raport i thelluar i vlerësimit të ndikimit në mjedis.

Pas këtij hapi, duhet të ndiqet tabela e rrjedhës "Procedura mjedisore dhe sociale" e treguar më sipër. Kjo listë kontrolli dhe procedura përcaktojnë nëse duhet përgatitur VNM paraprake dhe ESMP.

Për këtë projekt duhet të hartohet një ESMP.

5 Plani i menaxhimit mjedisor dhe social

5.1 Plani i masave zbutese nga ndikimet mjedisore dhe sociale

ESMP identifikon masat zbutëse që mund të zvogëlojnë ndikimet e dëmshme mjedisore dhe sociale potencialisht të rëndësishme në nivele të pranueshme. Plani përfshin masat kompensuese nëse masat zbutëse nuk janë të realizueshme, me kosto efektive ose të mjaftueshme. Në mënyrë të veçantë, ESMP:

- identifikon dhe përmbledh të gjitha ndikimet e rëndësishme të dëmshme mjedisore dhe sociale të parashikuara (duke përfshirë ato që përfshijnë popullsinë lokale ose rivendosjen e pavullnetshme);
- përshkruan secilën masë zbutëse, duke përfshirë llojin e ndikimit me të cilit lidhet dhe kushtet për të cilat kërkohet së bashku me hartat, përshkrimet e pajisjeve dhe procedurat operative, sipas rastit;
- vlerëson çdo ndikim potencial mjedisor të këtyre masave; dhe
- siguron lidhje me planet e tjera zbutëse të kërkuara për projektin.

Plani i Menaxhimit Mjedisor dhe Social për punimet renovuese në kalimin kufitar të Qafës Thanë
 PROJEKTI I LEHTESIMIT TE TREGTISË DHE TRANSPORT NE BALLKANIN PERËNDIMOR

Faza	Ceshtja	Masa zbutese	Kosto	Pergjegjesia institucionale	Komente
Projektimi	Rishikimi i planeve të projektimit për ndërtimin dhe përshtatjen e strukturave	Zbatimi i masave të propozuara nga ESMP	Perfshire ne kostot e projektit	Grupi i projektimit	ESMP duhet të kuptohet nga projektuesi para çdo projekti
	Ndikimi në peizazhin dhe zonat urbane	Rindërtimi i ndërtesës ekzistuese duhet të projektohet sipas arkitektures lokale dhe praktikës kulturore në lidhje me arkitekturën përreth	Të përfshira në koston e prokurimit	Shqyrtuar nga institucioni që lëshon leje ndërtimi (nen MIE)	
Ndertimi	Zhurma	Ndërtimi është i kufizuar në 5 ditë në javë dhe vetëm nje turn ditor (9: 00-17: 00).	Nuk është e rëndësishme	Kontraktori	Do të specifikohet në dokumentet e tenderit (pajtueshmëria me ESMP)
	Pluhuri	Pluhuri nga prishja dhe transportimi i materialeve ndërtimore dhe mbetjeve do të minimizohet me përdorimin e ujit Nëse prishja në objekt paraqet burim të lartë pluhuri, vendi duhet të mbulohet	Mund të jetë e rëndësishme nëse ndërtimi bëhet në periudhën e thatë të vitit	Kontraktori	Do të specifikohet në dokumentet e ofertave (pajtueshmëria me ESMP)

Plani i Menaxhimit Mjedisor dhe Social për punimet renovuese në kalimin kufitar të Qafës Thanë
 PROJEKTI I LEHTESIMIT TE TREGTISË DHE TRANSPORT NE BALLKANIN PERËNDIMOR

Faza	Ceshtja	Masa zbutese	Kosto	Pergjegjesia institucionale	Komente
Ndërtimi	Mbeturinat ndërtimore Menaxhim e materialeve të gjërmuara	<p>Mbetjet e rrezikshme duhet të ndahen nga mbetjet e ngurta</p> <p>Për mbetjet e rrezikshme (bateritë, bojërat, vajrat, etj.) kontraktori duhet të ndjek procedurën për menaxhimin e mbetjeve të rrezikshme. Kjo nënkupton grumbullimin, dorëzimin e mbetjeve tek kompania e autorizuar për menaxhimin e mbetjeve të rrezikshme dhe plotësimin e dokumentacionit shoqërues.</p> <p>Të gjitha fraksionet e riciklueshme duhet të ndahen nga mbetjet jo të riciklueshme dhe të vendosen në pikat e duhura të grumbullimit me dokumentacion shoqërues.</p> <p>Mbeturinat e pa-riciklueshme duhet të dergohen në landfillin e miratuar.</p> <p>Vendi i ndërtimit do të pastrohet dhe të gjitha mbetjet dhe materialet e mbetura do të hidhen në përputhje me kushtet e përcaktuara në faturat e sasive.</p> <p>Djegia ose hedhja e paligjshme e mbeturinave është rreptësisht e ndaluar.</p> <p>Materiali i gjërmuar transportohet në zonën e qytetit të planifikuar për një lloj të tillë materiali.</p>	I rëndësishëm (në varësi të sasive të mbetjeve të rrezikshme)	Kontraktuesi (ose subjekt tjetër, në varësi nga kontrata)	Do të specifikohet në dokumentet e ofertave (pajtueshmëria me ESMP)

Plani i Menaxhimit Mjedisor dhe Social për punimet renovuese në kalimin kufitar të Qafës Thanë
PROJEKTI I LEHTESIMIT TE TREGTISË DHE TRANSPORT NE BALLKANIN PERËNDIMOR

Faza	Ceshtja	Masa zbutese	Kosto	Pergjegjesia institucionale	Komente
	Ujërave të zeza nga punimet e ndërtimit dhe nga pajisjet në vend	Ujërat e zeza nuk duhet të lënë kurrë sistemin e grumbullimit të objekteve ekzistuese. Vendi i punimeve është në një zonë të mbrojtur dhe prandaj është shumë e ndjeshme. Çdo rrjedhje apo derdhje aksidentale duhet gjithashtu të kapet dhe të ridrejtohet në sistemin ekzistues të shkarkimit.	Të përfshira në koston e operacioneve	Kontraktori	Do të specifikohet në dokumentet e ofertave (pajtueshmëria me ESMP)
	Zëvendësimi i materialeve që përmbajnë asbest dhe materiale të tjera të rrezikshme	Zëvendësim i asbestit dhe materialeve të tjera jo miqësore mjedisore nga ndërtesa. Materiali i izolimit që përmban azbest është përcaktuar si mbetje e rrezikshme dhe duhet të trajtohet në përputhje me kerkesat	Kosto domethënëse	Kontraktori	Do të specifikohet në dokumentet e ofertave (pajtueshmëria me ESMP)
Ndërtimi	Degradimi i vendeve historike ose kulturore	Mbikëqyrja e ndërtimit, Nëse hasen gjetje arkeologjike gjatë përgatitjes së vendit të punimeve, kontraktori duhet të ndalojë punimet dhe të ndjekë procedurën për të njoftuar organet e autorizuara. Nëse punimet janë në monument historik, punëtorët e ndërtimit duhet të ndjekin kushtet e veçanta të ndërtimit.	Kosto jo domethënëse	Kontraktori	Lajmëroni: Autoritetet Lokale, Instituti për Mbrojtjen e Trashëgimisë Kulturore dhe Historike Ekipi i Projektit
Funksionimi	Sistemin e ngrohjes dhe rezervuarët e magazinimit për naftë ose gaz	Masat e mbrojtjes nga zjarri duhet të zbatohen nëse do të ketë magazinim të konsiderueshëm të karburantit.	Kosto e lartë	Kontraktori	Sipas projektit, një plan për mbrojtjen nga zjarri mund të nevojitet për miratim nga drejtoria lokale e zjarfikësve
	Menaxhimi i mbetjeve	Ndarja e organizuara e mbetjeve të ngurta, Mbledhja e materialeve të riciklueshëm	Kosto jo e rëndësishme	Kontraktori	

Plani i Menaxhimit Mjedisor dhe Social për punimet renovuese në kalimin kufitar të Qafës Thanë
 PROJEKTI I LEHTESIMIT TE TREGTISË DHE TRANSPORT NE BALLKANIN PERËNDIMOR

Faza	Ceshtja	Masa zbutese	Kosto	Pergjegjesia institucionale	Komente
		<p>mbledhja e organizuar e materialeve jo-riciklueshme.</p> <p>Futja e masave për minimizimin e prodhimit të mbeturinave,</p> <p>Koordinimi me planin lokal të menaxhimit të mbetjeve.</p> <p>Mbledhje dhe ndarje e mbetjeve brenda objektit.</p> <p>Dorëzimi i mbetjeve tek kompania e autorizuar për menaxhimin e mbetjeve të rrezikshme.</p> <p>Ndjekje e procedurave te detyrueshme të raportimit për mbeturinat e rrezikshme.</p>			
	Magazinimi	<p>Materialet e rrezikshme duhet të ruhen sipas Te dhenave të Sigurisë së Materialeve.</p>	<p>Fillimisht e larte (një kosto per nje here te vetme)</p>	Kontraktori	<p>Projektimi i objektit duhet të adresojë nevojën për magazinim</p>
Funksionimi	Ujërat e ndotura nga objektet	<p>Ujërat e zeza duhet të mblidhen dhe të menaxhohen përmes sistemit ekzistues të ujërave të zeza. Ky është një vend në një zonë të mbrojtur dhe prandaj është shumë e ndjeshme. Çdo rrjedhje apo derdhje aksidentale duhet gjithashtu të kapet dhe të ridrejtohet në sistemin ekzistues të shkarkimit.</p>	<p>Perfshire ne kostot operacionale</p>	Kontraktori	<p>Sipas projektit</p>

5.2 Plani i monitorimit mjedisor dhe social

Monitorimi i mjedisit gjatë zbatimit të projektit siguron informacion rreth aspekteve kryesore mjedisore dhe sociale të projektit, veçanërisht ndikimet mjedisore dhe sociale të projektit dhe efektivitetin e masave zbutëse. Këto informacione i mundësojnë agjencisë zbatuese dhe bankës që të vlerësojnë suksesin e zbutjes si pjesë e mbikëqyrjes së projektit dhe lejojnë ndërmarrjen e veprimeve korigjuese kur është e nevojshme. Prandaj, ESMP identifikon objektivat e monitorimit dhe specifikon llojin e monitorimit, me lidhjet me ndikimet e vlerësuara në raportin e EA dhe masat zbutëse të përshkruara në ESMP. Në mënyrë të veçantë, seksioni i monitorimit të ESMP siguron:

(a) një përshkrim specifik dhe detaje teknike të masave monitoruese, duke përfshirë parametrat që duhet të maten, metodat që duhet të përdoren, vendet e marrjes së mostrave, frekuenca e matjeve, kufijtë e zbulimit dhe përcaktimi i pragjeve që do të sinjalizojnë nevojën për veprime korigjuese; dhe

(b) procedurat e monitorimit dhe raportimit për të siguruar zbulimin e hershëm të kushteve që kërkojnë masa të posaçme zbutëse dhe të japin informacion mbi progresin dhe rezultatet e zbutjes.

Do të kërkohet monitorimi i përputhshmërisë së zbatimit të aktiviteteve me masat zbutëse të përcaktuara në ESMP.

Qëllimi i monitorimit mjedisor dhe social është:

1) Të njoftojë autoritetet e projektit duke siguruar informacion në kohë në lidhje me suksesin ose në ndonjë mënyrë tjetër të procesit të menaxhimit mjedisor të përshkruar në këtë ESMP në mënyrë të tillë që të bëhen ndryshime siç kërkohet duke siguruar përmirësim të vazhdueshëm të procesit të menaxhimit mjedisor të WBTTFP.

2) Të bëjë një vlerësim përfundimtar me qëllim të përcaktimit nëse masat zbutëse të inkuorpuara në vizatimet teknike dhe ESMP kanë qenë të suksesshme në mënyrë të tillë që gjendja mjedisore dhe sociale para projektit është rikthyer, përmirësuar ose është më e keqe se më parë dhe për të përcaktuar se cilat masa shtesë zbutëse mund të kërkohen.

Ky seksion parashtron kërkesa për monitorimin e ndikimeve mjedisore dhe sociale të projektit. Monitorimi i treguesve mjedisor dhe social do të përfshihet në sistemin e përgjithshëm të monitorimit dhe vlerësimit të projektit. Përveç kësaj, monitorimi i zbatimit të këtij ESMP do të kryhet nga MIE / PIU si institucionet kyçe zbatuese të Projektit për Lehtësimin e Tregtisë dhe Transportit në Ballkanin Perëndimor.

Qëllimet e monitorimit janë matja e shkallës së suksesit të projektit, përcaktimi nëse ndërhyrjet kanë rezultuar me trajtimin e ndikimeve negative, nëse nevojiten ndërhyrje të mëtejshme ose duhet të zgjerohet monitorimi.

Plani i Menaxhimit Mjedisor dhe Social për punimet renovuese në kalimin kufitar të Qafës Thanë
 PROJEKTI I LEHTESIMIT TE TREGTISË DHE TRANSPORT NE BALLKANIN PERËNDIMOR

Faza	Cfare parametrash do te monitorohen?	Ku do te monitorohet parametri?	Si do te monitorohet parametri/ tipi i pajisjes monitoruese?	Kur do te monitorohet parametri-frekuenca e matjes?	Pse duhet te monitorohet paramtri (opsional)?	Intalim	Funksionim
Gjendja Fillestare	Zhurma	Në ambientet e kalimit kufitar të Qafe Thane dhe në afërsi të tij	Me mates zhurme	Në intervale të rregullta kohore gjatë një dite normale operimi të kalimit kufitar Qafe Thane	Me qëllim matjen e rritjes së nivelit të zhurmës gjatë punimeve të rindërtimit / rehabilitimit	100 Eur/dita	Agjencia e zbatimit të nënprojektit
Gjendja Fillestare	Pluhuri	Në ambientet e brendshme dhe te jashtme te kalimit kufitar të Qafe Thanës dhe në afërsi të tij	Monitoim i përqëndrimeve te grimcave (PM) në ajër me një mjet matës të pluhurit	Në intervale të rregullta kohore gjatë një dite normale operimi të kalimit kufitar Qafe Thane	Me qëllim matjen e rritjes së nivelit të pluhurit gjatë punimeve të rindërtimit / rehabilitimit	100 Eur/dita	Agjencia e zbatimit të nënprojektit

Plani i Menaxhimit Mjedisor dhe Social për punimet renovuese në kalimin kufitar të Qafës Thanë
 PROJEKTI I LEHTESIMIT TE TREGTISË DHE TRANSPORT NE BALLKANIN PERËNDIMOR

Ndertim	Zhurma	Në ambientet e kalimit kufitar të Qafe Thanës dhe në afërsi të tij në të njëjtat vende ku është matur para fazës së ndërtimit	Me nje mates zhurme	Në intervale të rregullta kohore gjatë një dite normale operimi të kalimit kufitar Qafe Thane	Me qëllim matjen e rritjes së nivelit të zhurmës gjatë punimeve të rindërtimit / rehabilitimit	100 Eur/dite	Agjencia e zbatimit të nënprojektit, kontraktori
Ndertim	Pluhuri	Në ambientet e kalimit kufitar të Qafë Thanës ne mjediset e brendshme dhe jashte, në të njëjtat vende ku është matur para fazës së ndërtimit	Monitoroni përqëndrimet e grimcave (PM) në ajër me një mjet matës të pluhurit	Në intervale të rregullta kohore gjatë një dite normale operimi të kalimit kufitar Qafe Thane	Me qëllim matjen e rritjes së nivelit të pluhurit gjatë punimeve të rindërtimit / rehabilitimit	100 Eur/dite	Agjencia e zbatimit të nënprojektit, kontraktori
Ndertim	Ujrat e perdorura	Në ambientet e kalimit kufitar të Qafë Thanës brenda dhe jashte	Monitorimi i shkarkimeve të vecanta ose të rastit jashtë sistemit të grumbullimit	Në intervale të rregullta kohore gjatë një dite normale operimi të kalimit kufitar Qafe Thane	Me qëllim që të shmangen ndikimet në trupat ujore aty pranë ose në tokë	100 Eur/dite	Agjencia e zbatimit të nënprojektit, kontraktori

Plani i Menaxhimit Mjedisor dhe Social për punimet renovuese në kalimin kufitar të Qafës Thanë
 PROJEKTI I LEHTESIMIT TE TREGTISË DHE TRANSPORT NE BALLKANIN PERËNDIMOR

Ndertim	Mbetjet	Në ambientet e kalimit kufitar të Qafe Thanës, në territorin e vendit të ndërtimit dhe në zonën përreth jashtë tij.	Inspektim vizual	Nje here ne jave	Për të siguruar funksionimin e duhur të menaxhimit të mbeturinave dhe për të shmangur ndotjen e trupave të ujit ose tokës	Duhet te jete pjese e projektit	Agjencia e zbatimit të nënprojektit, kontraktori
----------------	---------	---	------------------	------------------	---	---------------------------------	--

5.3 Përgjegjësitë e zbatimit të ESMP

Ministria e Industrisë dhe Energjisë është institucioni kyç relevant për menaxhimin e projekteve të lidhura me WBTTFP. Për projektet lokale, Drejtoria Rajonale e Mjedisit është përgjegjëse për mbrojtjen e mjedisit dhe për kryerjen e të gjitha procedurave mjedisore në përputhje me ligjet në fuqi.

Për të gjitha nënprojektet e WBTTFP, një Njësi për Implementimin e Projektit PIU nën MIE është themeluar për të kryer aktivitetet e planifikimit, zbatimit dhe monitorimit. Secili operacion do të përfshijë rishikimin, vlerësimin, zbatimin dhe mbikëqyrjen e pavarur të masave mbrojtëse.

Agjencia Zbatuese e Nënprojektit, është përgjegjëse për performancën e përgjithshme të projektit (përgatitja, ekzekutimi, monitorimi dhe vlerësimi). Aspektet e tjera të menaxhimit mjedisor në lidhje me projektet e WBTTFP trajtohen me disa institucione të tjera, funksioni dhe përgjegjësitë e të cilëve shpjegohet në konfigurimin institucional në dokumentin ESMF.

5.4 Zhvillimi i kapaciteteve dhe nevojat e trajnimit

Meqenëse projekti përfshin nën-projekte të zbatuara nga MIE, ndërtimi i kapaciteteve do të adresohet në dy nivele:

Njësia e Përbashkët Mjedisore dhe PIU (personeli i emëruar) do të marrë trajnim për Politikën dhe Procedurat Mjedisore të WB, duke theksuar OP / BP 4.01 Vlerësimin Mjedisor nga Specialisti i Mjedisit i WB, ndërsa për MIE, një trajnim do të sigurohet nga Pika Fokale e Mjedisit, mbështetur nga Specialisti i Mjedisit i WB

6 Konsultimet publike dhe berja publike e informacionit

Në përputhje me parimet e transparencës, publiku do të konsultohet mbi aktivitetet e propozuara. Konsultimet publike do të mbahen si pjesë e procesit të shqyrtimit mjedisor dhe social.

Qëllimi i këtyre konsultimeve është të lejojë identifikimin e çështjeve kryesore dhe si duhet të merren parasysh shqetësimet e të gjitha palëve gjatë marrjes së vendimit për dhënien apo jo të lejes për nën-projektin.

Për aktivitetet e kategorisë B, gjatë procesit të shqyrtimit, grupet e ndikuara nga projekti dhe organizatat joqeveritare lokale (OJQ) do të konsultohen rreth aspekteve mjedisore të projektit dhe pikëpamjet e tyre merren parasysh. Konsultimet e tilla duhet të iniciohen sa më shpejt që të jetë e mundur në fazën e përpunimit të komponentëve. Përveç kësaj, zbatuesit e projekteve konsultohen me grupe të tilla gjatë zbatimit të projektit, sipas nevojës, për të diskutuar mbi statusin e zbatimit të

Plani i Menaxhimit Mjedisor dhe Social për punimet renovuese në kalimin kufitar të Qafës Thanë
PROJEKTI I LEHTESIMIT TE TREGTISË DHE TRANSPORT NE BALLKANIN PERËNDIMOR

projektit dhe për të identifikuar dhe adresuar çështjet e lidhura me EA në pritje që mund të prekin ato.

Raporti përfundimtar i ESMP për aktivitetet e kategorisë B do të zbulohet në publik duke paraqitur gjetjet dhe rekomandimet dhe duke e zbuluar dokumentin në zyrat e institucioneve përkatëse. OJQ-të dhe organizatat e tjera lokale të shoqërisë civile do të informohen për takimin dhe kopjet e raportit të ESMP do të vihen në dispozicion para takimit, në një gjuhë që kuptohet nga marrësit.

Përfituesit e nënprojekteve të WBTFP ose ndonjë palë e interesuar kanë të drejtë ankese. Nëse është e pakënaqur, pala e prekur ka të drejtën t'i sjellë shqetësimet e tyre në MIE, si dhe të apelojë tek ministri përgjegjës për mjedisin.