



REPUBLIKA E SHQIPËRISË

MINISTRIA E FINANCAVE DHE EKONOMISË
DREJTORIA E PËRGJITHSHME E DOGANAVE

Nr. 16852/1 Prot.,

Tiranë, më 16/7 /2018

Lënda: Dërgohet Manuali Udhëzues “Mbi eksportin dhe daljen e mallrave në Republikën e Shqipërisë”

TË GJITHA DEPARTAMENTEVE

TË GJITHA DEGËVE DOGANORE

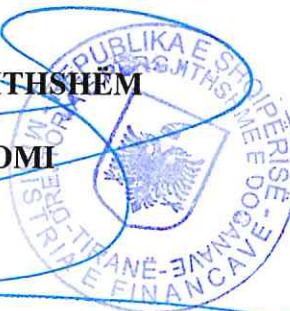
Bashkëlidhur po ju dërgojmë Manualin Udhëzues nr. 09, datë 16-7-18, të Drejtorisë së Përgjithshme të Doganave “Mbi eksportin dhe daljen e mallrave në Republikën e Shqipërisë”.

Të merren masat për njohjen dhe zbatimin me korrektesë të këtij Manuali.

Faleminderit për mirëkuptimin.

DREJTOR I PËRGJITHSHËM

Belinda IKONOMI





REPUBLIKA E SHQIPËRISË

MINISTRIA E FINANCAVE DHE EKONOMISË

DREJTORIA E PËRGJITHSHME E DOGANAVE

Nr. 16852 Prot.

Tiranë më, 16 / 17 / 2018

MANUAL UDHËZUES¹

Nr. 9 datë 16 / 17 / 2018

MBI

“EKSPORTIN DHE DALJEN E MALLRAVE NË REPUBLIKËN E SHQIPËRISË”

Mbështetur në ligjin nr. 102, datë 31.07.2014 “Kodi Doganor i Republikës së Shqipërisë” i ndryshuar, në veçanti në Titullin VIII, nenet 236 deri 249, të Kodit, VKM Nr. 651, datë 10.11.2017 “Për dispozitat zbatuese të ligjit Nr. 102/2014, “Kodi Doganor i Republikës së Shqipërisë”, në veçanti në Titullin VIII, nenet 693 deri 718, të tij, udhëzimin nr.12, datë 19.12.2017 “Mbi zbatimin praktik të procedurave të regjimit të eksportit të mallrave joshqiptare”, urdhrin nr.3, datë 3.03.2017 “Për miratimin e rregullores për pajisje dhe përdorim të nënshkrimit elektronik, si dhe akte të tjera të DPD;

Me synim zbatimin korrekt dhe trajtimin uniform të procedurave të eksportit dhe daljes së mallrave në Republikën e Shqipërisë;

Duke pasur parasysh që shumë dispozita të reja doganore lidhur me sistemet elektronike nuk janë ende të aplikueshme deri në ngritjen dhe implementimin e tyre, sipas përcaktimeve në nenin 286 të Kodit Doganor, dispozita të cilat kërkojnë përshtatjen e sistemeve ekzistuese ose ngritjen e sisteme të reja për shkëmbimin elektronik të informacionit, dhe

Për këto arsye, Ministri i Financave me datë 25 janar 2018, ka miratuar Urdhrin “Për miratimin e planit të punës në lidhje me përmirësimin dhe zhvillimin e sistemeve informatik doganore, në zbatim të Kodit Doganor dhe Dispozitave Zbatuese të tij”;

Në mbështetje të pikës 1(b)(i), të Pjesës VIII/1, të VKM Nr. 921, datë 29.12.2014, të Këshillit të Ministrave, “Për personelin e Administratës Doganore”, të ndryshuar miratohet Manuali me përmbajtjen si vijon:

¹ Ky manual udhëzues është një dokument i një natyre udhëzuese që u vjen në ndihmë strukturave doganore. Manuali jep sqarime të dispozitave përkatëse të legjislacionit me qëllim që ato të zbatohen në mënyrë uniforme nga autoritetet doganore. Dispozitat ligjore kanë përparësi mbi përmbajtjen e manualit dhe duhet të konsultohen gjithmonë.

PËRMBAJTJA

PJESA A - BAZA LIGJORE

PJESA B - FORMALITET NË EKSPORT DHE NË DALJE

1. Formalitetet në eksport dhe dalje - një pasqyrë
2. Numri kryesor i lëvizjes (MRN)
3. ECS
4. Rieksporti
5. Njoftimi i rieksportit
6. Procedurat e kontrollit në eksport

PJESA C - DEKLARATA PARA NISJES

1. Deklarata e para nisjes
 - i. Format e paraqitjes
 - ii. Masat kalimtare të zbatueshme më 1 qershor 2017
2. Afatet kohore për paraqitjen e deklaratës së para-nisjes (neni 695 DZ))
3. Përfundimi nga detyrimi për të paraqitur një deklaratë para-nisjeje (neni 696 DZ)

PJESA D - DEKLARATA PARA –NISJES NË FORMËN E NJË EXS

1. Detyrimi për të dorëzuar një EXS
2. Përfundimet nga detyrimi për të paraqitur një deklaratë para-nisjeje në formën e një EXS
3. Vendi në të cilin duhet të depozitohet EXS
4. Personi përgjegjës për depozitimin e EXS (Neni 243 (2) KD)
5. Vendosja e EXS nga një palë tjetër
6. Përmbajtja, saktësia dhe plotësia/kompletimi i dosjes EXS
7. Rregullat për trafikun detar.
8. Ndryshime në EXS
9. Kërkesat kur mallrat, të mbuluara nga një EXS, nuk janë nxjerrë nga territori doganor i RSH

PJESA E - ZYRA DOGANORE E EKSPORTIT DHE ZYRA DOGANORE E DALJES

1. Zyra doganore e eksportit
2. Formalitetet në zyrën doganore të eksportit
3. Deklarimi - pranimi - analiza e rrezikut - verifikimi i mundshëm
4. Lëshimi për eksport
5. Zyra doganore e daljes
6. Formalitetet në zyrën doganore të daljes
 - i. Paraqitja e mallrave
 - ii. Kriteret për përcaktimin e zyrës doganore të daljes .
 - iii. Kontrollollet në zyrën doganore të daljes për mallra që kërkojnë një deklaratë doganore
 - iv. Mbikëqyrja e daljes së mallrave
 - v. Vërtetimi i daljes së mallrave në procedurën e eksportit

PJESA F – PARAQITJA E NJË DEKLARATE DOGANORE

1. Hyrje
2. Vendi ku mallrat janë paketuar ose ngarkuar për eksport
3. Eksportuesi
4. Rregullat specifike për furnizimin me anije
5. Informacioni i daljes në zyrën e eksportit dhe tek autoritetet tatimore
6. Eksportet me hekurudhë
7. Formalitetet e akcizës
8. Pavlefshmëria e deklaratës së eksportit.

PJESA G - NJOFTIMI PËR RI-EKSPORT

1. Detyrimi për të dorëzuar një njoftim të riekспортit
2. Personi përgjegjës për dorëzimin e njoftimit të riekспортit
3. Kërkesat e të dhënave
4. Kërkesat kur mallrat, janë të mbuluara nga një njoftim riekporti, nuk merren jashtë territorit doganor të RSH

PJESA H - INFORMACION I PËRGJITHSHËM NDIHMËS LIDHUR ME EKSPORTIN

PJESA I - ANEKSET

SHKURTIME

ATA	Dokument i lejimit të përkohshëm, i lëshuar në përputhje me me Konventën ATA ose Konventën e Stambollit
CPD	Dokument i lejimit të përkohshëm të mjeteve të transportit, i lëshuar në përputhje me Konventën e Stambollit
EAD	Dokumenti shoqërues i eksportit ^{2*}
ECS	Sistemi elektronik i eksportit*
EXS	Deklarata Përmbledhëse e Daljes*
MRN	Numri kryesor i lëvizjes
KD	Ligji nr.102/2014 “Kodi Doganor i RSH”, i ndryshuar
DZ	VKM nr.651 date 10.11.2017 “Për dispozitat Zbatuese të Ligjit nr.102/2014 “Kodi Doganor i RSH”
PPM	Plani i Punës i ministrit, përgjegjës për financat, në lidhje me përmirësimin dhe zhvillimin e sistemeve informatike doganore, në zbatim të kodit doganor dhe dispozitave zbatuese të tij

PJESA A

BAZA LIGJORE

- Ligji nr.102/2014 “Kodi Doganor i Republikës së Shqipërisë”, i ndryshuar;
- Vendimi i Këshillit të Ministrave nr.651, është miratuar me 10.11.2017 “Për dispozitat zbatuese të Ligjit nr.102/2014 “Kodi Doganor i RSH”.

PJESA B

FORMALITETET NË EKSPORT DHE DALJE

1. Formalitetet në eksport dhe dalje - një pasqyrë

Mallrat që dalin jashtë territorit doganor të RSH duhet të mbulohen me deklaratë para-nisjeje.

² *Shënim

Shumë dispozita të Kodit Doganor dhe Dispozitave Zbatuese të tij kërkojnë përshtatjen e sistemeve ekzistuese ose ngritjen e sistemeve të reja për shkëmbimin elektronik të informacionit.

Për këto arsye, Ministri i Financave me 25 janar 2018, ka miratuar Urdhrin “Për miratimin e planit të punës në lidhje me përmirësimin dhe zhvillimin e sistemeve informatike doganore, në zbatim të Kodit Doganor dhe Dispozitave Zbatuese të tij”. Dispozitat që i referohen këtyre sistemeve, nuk do të gjejnë zbatim për sa kohë sistemet nuk janë implementuar.

Regjimi normal i eksportit zbatohet për mallrat shqiptare, të cilat dalin jashtë territorit doganor të RSH (Neni 241 (1) KD).

Formalitetet në lidhje me deklaratën doganore të eksportit, por jo një regjim normal eksporti, do të përdoren për:

- përpunimin pasiv (neni 241 (2) (a) dhe (3) KD);
- përdorimin e veçantë përfundimtar (end-use) (neni 241 (2) (b) dhe (3) KD);
- furnizimet e avionëve që i nënshtrohen kushteve sipas nenit 241 (2) (c) të KD;
- furnizimet e anijeve siç shpjegohet në Aneksin B të këtij dokumenti udhëzues.

Kur mallrat çlirohen për eksport nga një zyrë doganore dhe largohen nga territori doganor i RSH përmes një zyre tjetër doganore kërkohet që informacioni përkatës të jetë shkëmbyer në mënyrë elektronike ndërmjet këtyre zyrave doganore duke përdorur Sistemin Elektronik të Eksportit (ECS).

Rastet ku zbatohen rregulla specifike janë:

- dokumenti i vetëm i transportit,
- eksporti dhe transit,
- mallrat e akcizës nën pezullimin e detyrimeve.

Në rastin kur deklarata doganore merr formën e një hyrje në të dhënat e deklaruesit, lëvizjet e eksportit do të rregullohen sipas përcaktimeve të neneve 336 (4) dhe (5) dhe 699 të DZ).

2. Numri kryesor i lëvizjes (MRN)

MRN është një numër unik në RSH që caktohet në mënyrë automatike nga zyra doganore që merr/validizon dhe pranon një deklaratë doganore elektronike, një deklaratë rieksperti, deklaratën përmbledhëse të daljes (EXS) ose një njoftim rieksperti.

3. ECS

Është e detyrueshme që autoritetet doganore të përdorin fushën e ECS, duke përfshirë futjen e një Numri kryesor i lëvizjes (MRN), kur zyra e eksportit dhe zyra e deklaruar e daljes janë të ndryshme.

4. Rieksperti

Rieksperti nuk është një regjim doganor dhe nuk përmendet në përkufizimin e nenit 1 (22) DZ. Riekspertimi (nenet 242, 243 dhe 246 të KD) mund të bëhet pasi mallrat jo-shqiptare kanë qenë nën magazinimin doganor, përpunimin aktiv, lejimin e përkohshëm, në një Zonë të Lirë ose magazinim të përkohshëm.

Në rastin e një rieksperti, mallrat mund të largohen nga territori doganor i RSH të mbuluara nga:

- një deklaratë rieksperti, me përjashtim të rasteve të referuara në nenin 242 (3) të KD;
- një EXS siç parashikohet në nenin 243 të KD, ose
- një njoftim rieksperti siç parashikohet në nenin 246 të KD.

5. Njoftimi i riekspertit

Kur është hequr dorë nga detyrimi për të paraqitur një deklaratë doganore, një deklaratë rieksperti ose një EXS, mallrat joshqiptare që largohen nga territori doganor i RSH pas

transbordimit ose rieksporimit të drejtpërdrejtë nga një zonë e lirë ose një magazinim i përkohshëm do të mbulohet me një njoftim të rieksporimit. (shih pjesa G).

Një njoftim i rieksporimit nuk përmban të dhënat e sigurisë dhe mbrojtjes, por duhet të përmbajë të dhënat e nevojshme për mbylljen e regjimit në zonën e lirë ose për t'i dhënë fund magazinimit të përkohshëm.

Njoftimi i rieksporimit nuk i nënshtrohet afateve të përcaktuara në nenin 695 të DZ.

6. Procedurat e kontrollit në eksport

Procedurat e kontrollit në eksport, parashikohen në Kodin Doganor (KD) dhe Dispozitat Zbatuese të tij. Përveç kontrolleve të rastësishme, ato mbështeten kryesisht në analizën e riskut, duke përdorur teknika elektronike të përpunimit të të dhënave, me qëllim identifikimin e vlerësimit të riskut dhe zhvillimin e masave kundërvepruese të nevojshme.

'Autoritetet doganore mund të kryejnë të gjitha kontrollet doganore që i vlerësojnë të nevojshme. Kontrollet doganore mund të konsistojnë në veçanti në verifikimin e mallrave, marrjen e mostrave, verifikimin e informacionit të dhënë në një deklaratë ose njoftim nëse është i vërtetë dhe i plotë, si dhe ekzistencën e tij, vërtetësinë, saktësinë dhe vlefshmërinë e dokumenteve, shqyrtimin e llogarive të operatorëve ekonomikë dhe regjistrime të tjera, inspektimin e mjeteve të transportit, inspektimin e bagazheve e të mallrave të tjera që sjellin ose mbajnë personat dhe kryerjen e hetimeve zyrtare ose veprime të tjera të ngjashme' (neni 47, pika 1, i KD).

Verifikimet/kontrollet doganore kryhen në përputhje dhe duke respektuar aktet ligjore dhe nënligjore në fuqi, të tilla si:

- Kodin Doganor dhe Dispozitat Zbatuese të Kodit Doganor;
- Manualin Udhëzues nr. 2, të DPD datë 31.03.2016 "Mbi menaxhimin e riskut dhe të drejtën e kontrollit bazuar në analizën e riskut";
- Manualin nr. 8, të DPD datë 08.08.2017 mbi "Procedurat Standarde të Punës mbi përzgjedhjen dhe skanimin e bazuar në risk të ngarkesave dhe/ose mjeteve të transportit";
- Manualin e DPD mbi procedurat standarde të punës për kontroll fizik bazuar në risk të ngarkesave dhe/ose mjeteve të transportit;
- Udhëzimin e DPD "Mbi procedurat e mostrimit, transportimit, ruajtjes së mostrave dhe administrimit të rezultateve të analizave laboratorike";
- Etj.

Kur nevojitet ushtrimi i kontrolleve më të specializuara apo përdorimi i pajisjeve të veçanta, të cilat mund të mos jenë në përdorim nga autoritetet doganore, kontrollet doganore mund të kryhen (kur është e mundur) në bashkëpunim me struktura të tjera.

Në përfundim të verifikimeve/kontrolleve, doganieri që ka ushtruar verifikimin/kontrollin pasqyron në çdo rast në Aktin e Kontrollit në sistemin AW, rezultatet e verifikimit/kontrollit – rrjedhojë e kërkesave të profileve të riskut apo gjetjeve të tjera si edhe informacionin mbi gjetjet–rrjedhojë e shënimeve të imazhit të skanimit (nëse ka).

Kur kontrolli kryhet *pasi ka përfunduar* përpunimi i deklaratës doganore dhe kur rezultatet e kontrollit (përfshirë skanimin), për arsye teknike të funksionimit të sistemit Asycuda World nuk mund të pasqyrohen në Aktin e Kontrollit, ato pasqyrohen në procesverbal, i cili administrohet nga Dega Doganore përkatëse.

Autoritetet doganore, sipas akteve në fuqi, mund të shtojnë dhe bashkëlidhin elektronikisht dokumente të tjera, kur sistemi doganor AW e mundëson një gjë të tillë (p.sh. imazhe të

skanimit), si rrjedhojë e ushtrimit të verifikimeve/kontrolleve doganore. Në të tilla raste, respektohen të njëjtat procedura në lidhje me autentifikimin dhe nënshkrimin elektronik, si dhe për deklaruesin/eksportuesin.

Verifikimet/kontrollet doganore kryhen në çdo rast, në zyrën doganore të eksportit (përfshirë rastin kur zyra doganore e daljes është edhe zyra doganore e eksportit). Megjithatë, përjashtimisht, bazuar në analiza risku apo përzgjedhje rastësore, apo në zbatim të akteve ligjore e nënligjore në fuqi, kontrolle të caktuara mund të kryhen edhe në zyrën doganore të daljes, e cila është zyra doganore kompetente për vendin nga ku mallrat largohen nga territori doganor i RSH dhe ku ato duhet të paraqiten (p.sh. kontrolle me mjete jo-ndërhyrëse).

Në zyrën doganore të daljes, verifikimet/kontrollet doganore (përveç rasteve përjashtimore të përmendura më sipër), lidhen me:

- përfundimin e formaliteteve të daljes, dhe
- konfirmimin e daljes së mallrave.

PJESA C

DEKLARATA E PARA-NISJES

Elemente të reja:

- Ndryshimet në fushën e heqjes dorë nga detyrimi për të dorëzuar deklaratën e paranisjes (*shih* pikën 3);
- Mundësia për të paraqitur deklaratën e eksportit përpara paraqitjes së mallrave në doganë (Neni 156 i KD).

Masat kalimtare:

- Përdorimi i mjeteve të tjera përveç atyre elektronike për paraqitjen e deklaratës së paranisjes (*shih* pikën 1);
- Kërkesat e përkohshme të të dhënave për përdorimin e EXS.

1. Deklarata e paranisjes

Për mallrat që largohen nga territori doganor i RSH, deklaratat e paranisjes duhet të paraqitet në mënyrë elektronike.

i. Format e paraqitjes

Nga zbatimi i përcaktimeve të nenit 236 (3) i KD rrjedh që deklarata e paranisjes mund të paraqitet nga dorëzimi i të dhënave të kërkuara në një nga format e mëposhtme:

- Deklarata e eksportit që depozitet në sistemin elektronik;
- Deklarata e transitit, që depozitohet në sistemin elektronik;
- Deklarata e rieksporit; ose
- Deklarata përmbledhëse e daljes.

Një EXS do të depozitohet kur nuk është paraqitur ose nuk kërkohet një deklaratë eksporti ose rieksporit (neni 243 KD).

Deklarata paranisjes duhet të përmbajë gjithnjë të dhënat e nevojshme për analizën e riskut për qëllime të sigurisë dhe mbrojtjes (neni 236 (4) KD).

ii. Masat kalimtare të zbatueshme më 1 qershor 2017:

Deri në përmirësimin e Sistemit Elektronik të Exportit (ECS) dhe përmirësimin ose vendosjen sistemeve të informatizuara, deklarata e paronisjes mund të depozitohet duke përdorur teknikat elektronike ekzistuese të përpunimit të të dhënave. Gjatë kësaj periudhe është i aplikueshëm grupi i të dhënave të Aneksit 5, të Shtojcës C të DZ.

2. Afatet kohore për paraqitjen e deklaratës së paronisjes (neni 695 DZ)

Si shembull, legjislacioni shqiptar kërkon që kur depozitohet një deklaratë paronisjeje në formën e një deklarate eksporti (rieksporti/përpunim pasiv), kjo deklaratë duhet të paraqitet para nisjes ose, në rastin e trafikut të konteinerëve të detit, para ngarkimit të konteinerit në bordin e anijes në zyrën doganore kompetente të eksportit brenda afateve të përcaktuara në nenin 695 të DZ.

3. Përjashtimi nga detyrimi për të paraqitur një deklaratë paronisjes (Neni 696 i DZ)

Përjashtimet që nga 1 qershori 2017, janë :

- energjia elektrike;
- mallrat që dalin nga tubacioni;
- sendet e korrespondencës;
- mallrat e lëvizura sipas rregullave të akteve të Bashkimit Postar Universal;
- pajisjet/sendet shtëpiake, siç përcaktohen në shkronjën “c”, të nenit 399 të DZ, me kusht që ato të mos jenë transportuar sipas një kontrate transporti;
- mallrat që gjenden në bagazhin personal të udhëtarëve;
- mallrat e referuara në pikën 1, të nenit 310 të DZ, **me përjashtim të rasteve kur**

kryhet në bazë të një kontrate transporti:

- paleta, pjesë rezervë, pajisje dhe pajisje për paleta,
- konteinerë, pjesë këmbimi, pajisje dhe pajisje për konteinerë,
- mjetet e transportit, pjesët e këmbimit, aksesorët dhe pajisjet për mjetet e transportit;

▪ **instrumente muzikore të lëvizshme me përjashtim, kur zhvendoset me një kontratë transporti:**

- paleta, pjesë rezervë, pajisje dhe pajisje për paleta,
- konteinerë, pjesë këmbimi, pajisje dhe pajisje për konteinerë,
- mjetet e transportit, pjesët e këmbimit, aksesorët dhe pajisjet për mjetet e transportit;

▪ mallrat e mbuluara nga Carnet ATA dhe CPD;

▪ mallrat që lëvizin të mbuluara me formularit 302 të parashikuar në Marrëveshjen ndërmjet Palëve të Traktatit të Atlantikut të Veriut në lidhje me Statusin e Forcave të tyre, nënshkruar në Londër më 19 Qershor 1951;

▪ mallrat e transportuara me anije që lëvizin ndërmjet porteve të RSH pa ndonjë ndalesë në një port jashtë territorit doganor të RSH;

▪ mallrat e transportuara me avion që lëvizin ndërmjet aeroporteve të RSH pa ndonjë ndalesë në një aeroport jashtë territorit doganor të RSH;

▪ armë dhe pajisje ushtarake të nxjerra jashtë territorit doganor të RSH nga autoritetet përgjegjëse për mbrojtjen ushtarake të RSH, në transportin ushtarak ose transportin e përdorur për përdorim vetëm nga autoritetet ushtarake;

▪ mallrat e mëposhtme që dalin jashtë territorit doganor të RSH, direkt nga **instalimet në det të hapur të operuara nga personi i vendosur në territorin doganor të RSH:**

- mallrat që do të përdoren për ndërtimin, riparimin, mirëmbajtjen ose shkëmbimin e instalimeve në det të hapur;

- mallrat që do të përdoren për të përshtatur ose pajisur instalimet në det të hapur;
- ushqimet që do të përdoren apo konsumohen në instalimet në det të hapur;
- mallrat e një natyre jo tregtare;
- mallrat e një natyre tregtare, me kusht që ato të mos kalojnë vlerën 1000 euro ose 1000 kg në peshë neto;

shembuj:

1. Orë luksozë me peshë 200 gram me një vlerë prej më shumë se 1000 euro kërkon një deklaratë paranisjeje.

2. Një dërgesë prej më shumë se 1000 kg patate me një vlerë prej 500 euro gjithashtu kërkon një deklaratë paranisjeje.

- mjetet e transportit të regjistruara në territorin doganor të RSH me qëllim që të ri-importohen dhe pjesë këmbimi, pajisje dhe aksesore për këto mjete transporti;
- mallrat e mëposhtme, me përjashtim të rasteve kur ato transportohen me kontratë transporti:
 - paleta, pjesë këmbimi, **pajisje** dhe pajisje për paleta;
 - konteinerët, pjesë këmbimi, **pajisje** dhe pajisje për konteinerë;
 - mjetet e transportit, pjesët e këmbimit, aksesoret dhe pajisjet për mjetet e transportit.
- mallrat për të cilat mund të kërkohej përjashtimi sipas Konventës së Vjenës dhe Marrëdhëniet Diplomatike, më 18 prill 1961, Konventa e Vjenës për marrëdhëniet konsullore e datës 4 prill 1963, konventa të tjera konsullore ose Konventa e Nju Jorkut e 16 dhjetor 1969 mbi misionet e veçanta;
- mallrat të cilat furnizojnë anije ose avionë, si dhe makina dhe pajisje të tjera për anijet ose avionët, si dhe artikujt ushqimor dhe sendet e tjera që do të konsumohen ose shiten në bord.

PJESA D

DEKLARATA PARANISJES NË FORMËN E NJË EXS

Elemente të reja:

- rregulla të reja dhe funksionalitete për eksportet indirekte (shih pikat 3 dhe 4);
- rregulla dhe funksione të reja për komunikim ndërmjet zyrës doganore të eksportit dhe zyrës doganore të daljes (shih pikën 4).

Masat kalimtare

- sistemet ekzistuese elektronike dhe grupi aktual i të dhënave të EXS mund të vazhdojnë të përdoren,
- rregulla dhe funksione të reja për depozitimin e EXS në një zyrë të ndryshme nga zyra e daljes.

1. Detyrimi për të depozituar një EXS

Legjislacioni i RSH kërkon, si parim i përgjithshëm, që të gjitha mallrat të dalin nga territori doganor i RSH, pa marrë parasysh destinacionin e tyre përfundimtar, duhet të vlerësohen dhe t'i nënshtrohet analizës së riskut të kontrollit doganor paranisjes ose, në rastin e konteinerëve detar, dërgesat para fillimit të ngarkimit të anijes. Rrjedhimisht, aty ku deklaratë doganore ose

deklarata e rieksporit nuk është e detyrueshme , duhet të paraqitet një deklaratë përmbledhëse e daljes.

Shembuj të situatave ku do të kërkohej një EXS janë:

- mallrat lëvizin nga deti ose ajri midis dy porteve apo aeroporteve brenda territorit të RSH pas transbordimit në një vend tjetër përveç nëse ekziston një marrëveshje sigurie dhe mbrojtje me ato vende;
- mallrat janë zhvendosur nga toka midis dy zyrave doganore të RSH nëpërmjet territorit të një vendi tjetër ose disa vendeve të tjera përveç nëse ekziston një marrëveshje sigurie dhe mbrojtjeje me ato vende;
- mallra që kanë për qëllim të nxirren jashtë territorit doganor të RSH, të cilat kanë qenë në magazinim të përkohshëm për më shumë se 14 ditë kalendarike;
- mallra që kanë për qëllim të nxirren jashtë territorit doganor të RSH, të cilat janë mbajtur në magazinim të përkohshëm për më pak se 14 ditë kalendarike, kur transportuesi është në dijeni se destinacioni dhe/ose marrësi ka ndryshuar;
- mallra që kanë për qëllim të nxirren jashtë territorit doganor të RSH, të cilat kanë qenë në një zonë të lirë;
- konteinerët e zbrazët në pronësi të transportuesit që janë duke u transportuar, kundrejt pagesës, sipas një kontrate transporti duhet të trajtohen në të njëjtën mënyrë si mallra të tjera dhe duhet të mbulohen nga një EXS. Sidoqoftë, konteinerët e zbrazët nuk duhet të mbulohen nga një EXS; por ato duhet të vazhdojnë të raportohen në doganë në nisje;
- mallrat shqiptare të ngarkuara si mallra të transborduar pas transportit në një anije jo-shqiptare nga një port tjetër i RSH:
- mallrat që do të zhvendosen brenda territorit të RSH nëpërmjet transbordimit në një vend jashtë RSH nuk janë eksporte ose rieksperte prandaj nuk kërkohet deklaratë eksporti ose rieksperti.

Mallrat shqiptare, të ngarkuara si mallra të transborduar në një anije kryesore të transportit që vijon transportimin nga një port tjetër i RSH në një anije shërbimi të rregullt të pa autorizuar, konsiderohen mallra jo-shqiptare, në magazinim të përkohshëm në portin e transportit të RSH, duke pasur parasysh se ato kanë lënë territorin doganor shqiptar. Rrjedhimisht, mallrat e tilla të transborduar trajtohen në mënyrë të njëjtë me mallrat jo-shqiptare në magazinimin të përkohshëm të transportuara për riekспорт sic përshkruhet më poshtë.

Një EXS është e nevojshme përveç rasteve kur mallrat e transborduar janë ngarkuar në anijen kryesor në dalje, në të njëjtin vend ku ato janë sjellë në ambientet e magazinimit; transbordimi kryhet brenda 14 ditëve kalendarike nga data kur mallrat janë paraqitur për magazinim të përkohshëm në portin e transbordimit; dhe destinacioni dhe marrësi i mallrave nuk kanë ndryshuar në dijeni të transportuesit. Zyra doganore e daljes ka të drejtë të kërkojë informacion shtesë për të sqaruar kushtet e përjashtimit.

Kur mallrat e transborduar janë të përjashtuara nga kërkesa për depozitimin e një EXS, në doganë në portin shqiptar për transbordim, duhet të paraqitet një njoftim për riekспорт para daljes së mallrave të tilla. *(Shih Pjesën E).*

2. Përjashtimet nga detyrimi për të dorëzuar një deklaratë paranisjeje në formën e një EXS

Përveç heqjes dorë për të paraqitur një deklaratë paranisje (duke përfshirë EXS) të referuara në pikën 3 të Pjesës C, ekzistojnë gjithashtu përjashtime specifike nga detyrimi për të depozituar një EXS.

Marrëveshjet ndërkombëtare specifike nënkuptojnë se këto vende zbatojnë rregulla të sigurisë të cilat janë ekuivalente me ato në fuqi në RSH.

3. Vendi në të cilin duhet të depozitohet EXS

Nëse mallrat duhet të mbulohen nga një EXS, ajo duhet, në të gjitha rastet, të depozitohet ose të komunikohet në zyrën doganore të daljes.

Neni 243 (1), nënparagrafi i dytë, i Kodit Doganor, parashikon mundësinë që EXS të depozitohet në një zyrë doganore të ndryshme nga zyra doganore e daljes, ku zyra doganore në fjalë e lejon këtë funksionalitet. DPD do të informojë operatorët ekonomikë nëse ky funksionalitet është i vlefshëm.

DPD dhe zyra doganore e daljes janë përgjegjëse për analizën e riskut për qëllime të sigurisë dhe mbrojtjes.

4. Personi përgjegjës për depozitim të EXS (Neni 243 (2) i Kodit Doganor)

EXS do të depozitohet nga transportuesi ose përfaqësuesi i tij. Gjithashtu mund të depozitohet nga çdo person i cili është në gjendje të paraqesë mallrat ose që i ka paraqitur ato para autoritetit doganor kompetent siç është mbajtësi i autorizimit për operimin e një ambienti të magazinimit të përkohshëm ose mbajtësi i autorizimit të një zone të lirë, (ose përfaqësuesi i tyre), kur transportuesi ka lejuar që një person i tillë të depozitojë deklaratën.

Në rastin e transportit të kombinuar, ku mjetet e para aktive të transportit duke lënë territorin doganor të RSH transportojnë një mjet tjetër, të dytë, i cili pas ardhjes së mjeteve të para të transportit në destinacion, do të lëvizë vetë si mjet transporti aktiv, "transportues" do të thotë personi i cili do të veprojë në mjetin e dytë të transportit.

Në rastin e trafikut në rrugë detare ose ajrore në bazë të një marrëveshjeje për ndarjen e anijes/avionit ose marrëveshjeve të ngjashme, "transportues" nënkupton personin që ka lidhur një kontratë dhe ka lëshuar një *Bill of Lading* ose *AWB*, për transportin aktual të mallrave jashtë territorit doganor shqiptar.

5. Depozitimi i EXS nga një palë tjetër

Gjatë periudhës kalimtare, alternativa e depozimitit të EXS nga një palë tjetër në emër të ose në vend të transportuesit, mbetet e zbatueshme. Pra, pavarësisht nga detyrimet e transportuesit, deklarata përmbledhëse e daljes mund të depozitohet në vend të tij nga një prej personave të mëposhtëm:

a) eksportuesi ose dërguesi apo një person tjetër, në emër a për llogari të të cilit vepron transportuesi;

b) çdo person, i cili është në gjendje të paraqesë mallrat në fjalë ose të bëjë që ato të paraqiten në zyrën doganore të daljes.

Numri EORI(NUIS/NIPT) i transportuesit dhe numri i dokumentit të transportit (p.sh. AWB, BL, CMR) duhet të përfshihen gjithmonë në çdo EXS të palës tjetër, së bashku me të gjitha elementët e tjerë të të dhënave, të kërkuara në EXS.

Transportuesi, duhet ti japë të dhëna të tilla palës tjetër deklaruese, mundësisht në një kohë të arsyeshme që kërkohet për dorëzimin në kohë të kësaj deklarate EXS, nga pala tjetër.

Pasi pala tjetër, me marrëveshjen e transportuesit, bën depozitim e EXS, përmbajtja, saktësia dhe plotësia e EXS është përgjegjësia e saj. Burimi i këtij detyrimi është neni 23 i KD i cili zbatohet pavarësisht dënimeve apo sanksioneve që mund të jenë të zbatueshme.

Menjëherë pas regjistrimit të EXS, autoritetet doganore duhet të njoftojnë palën tjetër për MRN. Autoritetet doganore duhet gjithashtu të njoftojnë transportuesin me kusht që ai të jetë i lidhur në mënyrë elektronike me autoritetet doganore dhe me kusht që ai siç kërkohet ka qenë i identifikuar me numrin e tij EORI(NUIS/NIPT), në dosjen EXS, të palës tjetër.

Në qoftë se transportuesi ka rënë dakort që një palë tjetër të paraqesë EXS në vend të tij, transportuesi nuk duhet të bëjë EXS për të njëjtën dërgesë. Në mënyrë të ngjashme një palë tjetër nuk mund të paraqesë EXS pa marrëveshje paraprake me transportuesin.

Në rastet kur bëhet një depozitim i dyfishtë për të njëjtën ngarkesë, *dmt* transportuesi dhe një palë tjetër, që të dy, paraqesin një EXS për të njëjtën dërgesë, autoritetet doganore mund të vendosin të përdorin analizën e riskut për sigurinë dhe mbrojtjen për të dy depozitimet. Përndryshe, ata do të konsiderojnë se EXS e paraqitur nga transportuesi është e vlefshme. Sidoqoftë, depozitimet e dyfishta nuk ndikojnë në kërkesën ligjore që një EXS të bëhet brenda afateve ligjore të përcaktuara.

6. Përmbajtja, saktësia dhe plotësia e paraqitjen EXS

Gjatë periudhës kalimtare elementet e të dhënave në paraqitjen EXS janë ato të përshkruara në Aneksin 9 të Shtojcës A të DZ. Transportuesi ose përfaqësuesi i tij, që paraqet një deklaratë përmbledhëse të daljes me anë të depozitimit të manifestit të ngarkesës së mjetit lundruar(BL), mjetit ajror(AWB), mjetit hekurudhor, deklaratës së transitit, dokumentit të transportit rrugor (CMR), do të jetë përgjegjës sipas dispozitave në fuqi për:

- saktësinë e informacionit të dhënë në deklaratë;
- vërtetësinë e dokumenteve të bashkangjitura; dhe
- pajtueshmërinë me të gjitha detyrimet që lidhen me daljen e mallrave në fjalë në regjimin në fjalë që nga koha kur mallrat ishin në posedim të transportuesi ose përfaqësuesit të tij.

Nëse deklaruesi mëson më vonë se një ose më shumë të dhëna të EXS janë deklaruar gabimisht ose kanë ndryshuar, zbatohen dispozitat për ndryshimet të KD. Përveç kësaj, deklaruesi duhet të informojë autoritetin doganor, nëse ai merr dijeni se një person që kryen dërgesa të mallrave jashtë RSH, sistematikisht paraqet informacione të pasakta mbi dërgesat.

Sa më sipër aplikohet, mutatis mutandis, ndaj një pale tjetër që, me marrëveshjen e transportuesit, paraqet një EXS në vend të transportuesit.

7. Rregullat për trafikun detar

Për trafikun detar, **zyra doganore e daljes në të cilën kërkohet EXS**, duhet të jetë paraqitur gjithmonë në të njëjtën mënyrë, pra zyrën doganore në portin ku mallrat do të largohen jashtë territorit doganor të RSH:

- Nëse mallrat janë **ngarkuar direkt** mbi anije, që do t'i çojë në një destinacion jashtë territorit doganor të RSH, atëherë EXS, kur kërkohet, duhet të depozitohet në zyrën doganore në portin e ngarkesës. Mallrat do të bëhen të mbetura në board, nëse anija do të

kalonte në porte të ndryshme të RSH para se të nisej në destinacionin e saj të jashtëm. Ngarkesat të tilla nuk do të paraqiten në doganë në portet pasuese dhe për këtë arsye nuk është e nevojshme që të dorëzohet një EXS për këtë ngarkesë në portet pasuese;

- Nëse mallrat transbordohen në një port tjetër të RSH, atëherë EXS, aty ku kërkohet, duhet të depozitohet në zyrën doganore në portin e transbordimit.

Asnjë EXS nuk kërkohet të depozitohet në zyrën doganore në portin e parë të ngarkimit në RSH. Në portin e transbordimit zbatohen rregullat e rieksporimit. Mallrat e transferuara do të bëhen si të mbetura në bord, nëse anija do të përdoret në porte të RSH, përpara se të shkonte drejt destinacionit të saj jashtë RSH. Ngarkesa e mbetur në bord, nuk do të paraqitet në zyrat doganore të porteve dhe për këtë arsye nuk kërkohet as EXS në portet pasuese.

8. Ndryshimi në EXS

Personi i cili ka paraqitur EXS, me aplikimin e tij, do të jetë i autorizuar të ndryshojë një ose më shumë dhëna të EXS pasi ajo është depozituar (Neni 244 KD) kur nuk ka kufizime mbi ndryshimet në një ose më shumë të dhënë të EXS. Megjithatë, të dhënat në lidhje me personin, i cili paraqet EXS, përfaqësuesi dhe zyra doganore e daljes nuk mund të ndryshohet për arsye teknike. Afati i fundit për depozitimin e EXS nuk fillon përsëri kur është aplikuar për një ndryshim i të dhënave të EXS.

9. Kërkesat kur mallrat, të mbuluara nga një EXS, nuk kanë dalë nga territori doganor i RSH

Ku pas depozitimit të një EXS, është vendosur që mallrat nuk do të nxirren jashtë territorit doganor të RSH, deklaruesi mund të kërkojë pavlefshmërinë e EXS (Neni 244 (2) (a) KD). Një aplikim i tillë duhet të përmbajë MRN e EXS.

Personi i cili largon mallrat nga zyra doganore për t'i kthyer përsëri në territorin e RSH, njofton zyrën doganore për:

- numri i referencës unike të ngarkesës ose numri i referencës të dokumentit të transportit, që mbulonte lëvizjen e synuar më parë jashtë territorit doganor të RSH;
- numri i pakove ose, nëse janë kontenerë, numri identifikues i pajisjes/mjetit; dhe
- MRN e EXS nëse është në dispozicion.

Ky informacion mund të jepet në çdo formë (Neni 700 i DZ)

PJESA E

ZYRA DOGANORE E EKSPORTIT DHE ZYRA DOGANORE E DALJES

Rolet dhe përgjegjësitë e zyrave doganore të eksportit dhe daljes nën regjimin e eksportit (dhe regjimit të përpunimit pasiv dhe ri-eksportit)

1. Zyra doganore e eksportit

Zyra doganore e eksportit është përgjegjëse për mbikëqyrjen e vendit ku mallrat ishin ose janë të paraqitura ose vihen në dispozicion të kontrolleve doganore për këtë qëllim dhe ku:

- eksportuesi është i vendosur, ose

- mallrat janë paketuar ose ngarkuar për eksport.

Shembulli parë: Mallrat janë të ngarkuar për eksport në X dhe dalin nga territori doganor i RSH në Y, zyra doganore e eksportit është në X. Megjithatë, nëse mallrat e shitur për eksportit në vende të ndryshme janë të konsoliduar, të mbushura ose ripaketuar për eksport në Y, zyra doganore e eksportit mund të jetë në Y.

Shembulli i dytë: Kur mallrat nën magazinim doganor ose përpunim të aktiv duhet të jenë ri-eksportuar, deklarata ri-eksportit duhet të depozitohet në zyrën doganore siç tregohet në autorizimi.

Ekzistojnë rregullat e veçanta të mëposhtme:

- Për rastet që përfshijnë nën-kontraktimin, deklarata mund të depozitohet me Zyrën doganore përgjegjëse për vendin ku është vendosur nën-kontraktori (neni 318 (2) (c), nënparagrafi tretë DZ);

Shembull: Kompania A i cili është përgjegjës për eksport makinerish nga RSH nënkontraktin prodhimin e saj në kompaninë B. Në këtë rast, deklarimi mund depozitohet në zyrën doganore kompetente, ku është vendosur Kompania B.

- ku për arsye administrative ose organizative një zyrë doganore tjetër është caktuar si kompetente për operacionin në fjalë (neni 318 (2) (c) DZ);

Shembull: Kompetenca për mallra të caktuara ka qenë e centralizuar në një zyrë doganore të veçantë, zyra dhe për rrjedhojë deklarata doganore lidhur me të gjitha eksportet e këtyre mallrave, duhet të depozitohet në këtë zyrë, në vend që të depozitohet në zyrën doganore ku kompania paraqet deklaratat e saj të eksportit për mallrat e tjera.

- në rrethanat e një rast individual, deklarata mund të depozitohet në një zyrë tjetër doganore (neni 318 (2), nënparagrafi i katërt, DZ);
 - për rastet e mallrave që nuk tejkalojnë 3000 euro në vlerë për dërgesë dhe deklarues, të cilat nuk janë subjekt i ndalimeve ose kufizimeve, deklarata doganore mund të depozitohet në zyrën doganore kompetente për vendin e daljes së mallrave nga territori doganor i RSH (Neni 318 (2), nënparagrafi i dytë i DZ);
 - deklarimi përmes çfarëdo akti tjetër, nga natyra e tyre, mund të paraqitet vetëm në zyrën doganore të daljes ku ato duhet të paraqiten para daljes nga territori doganor i RSH, sic e kërkojnë rrethanat e paraqitjes së mallrave në doganë (Neni 318 (2) DZ);
 - për deklaratat doganore me gojë e cila mund të bëhet vetëm në zyrën doganore kompetente për vendin e daljes së mallrave (neni 318 (3) DZ);
 - për deklaratat doganore të paraqitura në mënyrë retrospektive, të cilat duhet të paraqiten në zyrën doganore kompetente për vendin ku është vendosur eksportuesi (neni 710 (1) DZ);
- dhe
- për rastet e rieksporimit të mallrave joshqiptare sipas regjimit të lejimit të përkohshëm, kur përdoret një Carnet ATA ose CPD (neni 712 DZ), zyra doganore kompetente për rieksporimin e mallrave është zyra doganore e daljes.

2. Formalitetet në zyrën doganore të eksportit

Për mallrat të cilat kërkojnë një deklaratë doganore, formalitete të caktuara do të përfundojnë në zyrën doganore e eksportit, të tilla si:

- depozitimi dhe pranimi i një deklarate doganore;
- dhënia e MRN deklaruesit, kur është e aplikueshme;
- verifikimin e deklaratës, dhe nëse është e nevojshme, shqyrtimi i dokumenteve mbështetëse dhe / ose mallrave;

- kontrolli nëse mallrat janë subjekt i ndalimeve ose kufizimeve;
- çlirimin e mallrave për të lëvizur në zyrën doganore të daljes;
- përcjelljen e mesazhit " çlirim i mallrave për eksport" në zyrën doganore të daljes, kur është e aplikueshme;
- sigurimi i certifikimit të daljes eksportuesit / deklaruesit.

3. Deklarata - pranimi - analiza e riskut - verifikimi i mundshëm

Personi që depoziton deklaratën merr nga autoriteti doganor kompetent një MRN. Në bazë të të dhënave në deklaratë zyra doganore e eksportit dhe DPD do të kryejnë analizën e riskut. Kur është e përshtatshme, zyra doganore e eksportit do të verifikojë deklaratën dhe dokumentet shoqëruese dhe do të kontrollojë mallrat. Për më shumë detaje në lidhje me deklaratat doganore shih Pjesën F.

4. Çlirimi për eksport

Zyra doganore e eksportit do të çlirojë mallrat për eksport. Për çlirimin e mallrave, zyra doganore e eksportit do të transmetojë të dhënat e nevojshme të lëvizjes së eksportit në zyrën doganore të daljes të deklaruar, kur ajo është e ndryshme nga zyra doganore e eksportit, duke përfshirë edhe rezultatet e ekzaminimit, kur është e nevojshme/përshtatshme.

Gjatë periudhës kalimtare para përmirësimit dhe vendosjen të sistemeve informatike që do të lejojnë autoritetet doganore për të kërkuar një prezantim elektronik dhe kur zyra doganore e eksportit dhe zyra doganore e daljes janë të ndryshme zyra e eksportit autorizon çlirimin e mallrave. Ajo do të lëshojë për deklaruesit një dokumenti shoqërues eksporti (EAD) siç parashikohet në Aneksin 5, Shtojca C të DZ.

EAD paraqitet më pas në zyrën doganore të daljes.

EAD mund të përdoret gjithashtu në rastet e fall-back në përputhje me Nenin 17 (3) KD. Në rastet kur zyra doganore e daljes shënon dokumentin për të vërtetuar se mallrat janë larguar nga territori doganor i RSH, EAD mund të shërbejë si një provë alternative e daljes në përputhje me nenin 707 (4) (d) DZ dhe regjimi i eksportit mund të mbyllet.

5. Zyra doganore e daljes

Zyra doganore e daljes është zyra doganore kompetente për vendin nga ku mallrat largohen nga territori doganor i RSH dhe ku ato duhet të paraqiten. Në këtë zyrë, ato janë objekt kontrollesh doganore që lidhen me:

- përfundimin e formaliteteve të daljes, dhe
- konfirmimin e daljes së mallrave.

Kur zyra doganore e daljes është edhe zyra doganore e eksportit, ajo kryen funksionet e përshkruara për të dy zyrat doganore. Nëse mallrat mbulohen nga një deklaratë eksporti ose rieksperti dhe kur mallrat largohen nga deti apo nga ajri, zyra doganore e daljes është zyra doganore kompetente për portin ose aeroportin nga ku mallrat janë ngarkuar mbi anije ose avion, në të cilën ato do të lënë territorin doganor të RSH, që do të dërgojë mallrat në një destinacion jashtë territorin doganor të RSH.

Kur mallrat mbulohen nga një deklaratë përmbledhëse daljeje dhe duhet të largohen nga deti apo ajri, zyra doganore e daljes është zyra doganore kompetente për portin ose aeroportin ku mallrat janë ngarkuar mbi anije ose avion, në të cilën ato do të dalin në një destinacion jashtë territorit doganor të RSH.

Dispozita të veçanta janë të përcaktuara për:

- mallrat e ngarkuar mbi një anije që nuk është caktuar për një shërbim të rregullt të anijeve (neni 698 (4) DZ);
- mallrat që janë çliruar për eksport dhe vendosur më pas në një regjim transiti të jashtëm (Neni 698 (5) DZ);
- mallrat që janë çliruar për eksport dhe vendosur më pas nën një regjim transiti, të ndryshme nga regjimit i transitit të jashtëm (Neni 698 (6) DZ);
- mallrat që lëvizin me një dokument të vetëm transporti (neni 698 (7) DZ);
- mallrat e akcizës që i nënshtrohen pezullimit të detyrimeve të akcizës dhe produkteve bujqësore që përfitojnë nga një rimbursim në bazë të politikës bujqësore (neni 698 (8) DZ);
- Mallrat e referuara në pikat (b) dhe (c), të pikës 3, të nenit 242 të KD, ku një njoftim rieksperti duhet të depozitohet (Neni 698 (9) DZ).

6. Formalitetet në zyrën doganore të daljes

i. Paraqitja e mallrave

Gjatë periudhës kalimtare, mallrat dhe MRN ose dokumentet shoqërues të eksportit (EAD) duhet të paraqiten në zyrën doganore të daljes.

Zyra doganore e daljes duhet të bindet që mallrat e paraqitura përputhen me ato të deklaruara dhe do të mbikëqyrë daljen fizike të mallrave nga territori doganor i RSH. Me qëllim që të lejojë mbikëqyrjen doganore, kur mallrat janë shkarkuar nga një mjet transporti dhe i janë dorëzuar një personi tjetër i cili do të mbajë mallrat, dhe do t'i ngarkojë një mjet tjetër transporti që do të mbartë mallrat jashtë territorit doganor të RSH, pas paraqitjes në zyrën doganore të daljes, zbatohen dispozitat e mëposhtme, në përputhje me nenin 703 të DZ:

- Së paku në kohën e dorëzimit të mallit, mbajtësi i mallrave duhet të njoftojë mbartësin tjetër të mallrave për numrin unik të referencës së dërgesës ose numrin e referencës së dokumentit të transportit, numrin e paketave ose, nëse është konteiner, numrin e identifikimit të tij dhe MRN e deklaratës eksportit ose të rieksporit, nëse është lëshuar një e tillë. Ky njoftim, mund të bëhet në mënyrë elektronike dhe / ose duke përdorur sisteme dhe procese informacioni tregtar, portesh ose transporti dhe në çdo formë tjetër. Së paku pas dorëzimit të mallit, personi të cilit i janë dorëzuar, do të regjistrojë njoftimin e dhënë nga mbajtësi i mëparshëm i mallrave;
- Transportuesi do të njoftojë daljen e mallrave në zyrën doganore të daljes, duke siguruar informacionin e përmendur më sipër, përveç nëse ky informacion është në dispozicion të autoriteteve doganore përmes sistemeve apo proceseve ekzistuese tregtare, portit apo transportit.
- Kurdo që të jetë e mundur, ky njoftim duhet të jetë pjesë e manifestit ekzistues ose kërkesat e tjera të raportimit të transportit.
- Një transportues nuk mund të ngarkojë mallrat për transport jashtë territorit doganor të RSH përveç rasteve kur informacioni është dhënë nga ai; në këtë rast "transportues" nënkupton personin që sjell mallrat, ose që merr përgjegjësinë për transportin e mallrave, jashtë territorit doganor të RSH. Megjithatë,
 - Në rastin e transportit të kombinuar, në të cilin mjeti aktiv i transportit i cili largohet nga territori doganor i RSH duke transportuar një mjet tjetër transporti i cili, pas mbërritjes së mjetit aktiv të transportit në destinacionin e tij, do të lëvizë vetë si një mjet aktiv transporti, transportuesi do të thotë personi i cili do të do të operojë mjetet e

transportit që lëvizin vetë kur njetet e transportit lënë territorin doganor të RSH dhe kanë arritur në destinacion,

- Në rastin e trafikut detar ose ajror sipas një kontraktimi apo një marrëveshje që ndan një anije / avion, transportues do të thotë personi i cili ka lidhur një kontratë ose lëshon një BL ose AWB, për transportin aktual të mallrave jashtë territorit doganor të RSH.

ii. Kriteret për përcaktimin e zyrës doganore të daljes

Rregulli i përgjithshëm është që zyra doganore e daljes është **zyra doganore kompetente për vendin nga ku mallrat largohen nga territori doganor i RSH**. (Neni 698 (1) DZ)

Për trafikun detar dhe ajror është zyra kompetente për portin ose aeroportin ku mallrat janë ngarkuar mbi anije ose avion, nga ku ata do të largohen nga territori doganor i RSH.

Megjithatë, në rrethanat e mëposhtme, ka disa rregulla të veçanta, veçanërisht:

- **anije (të ndryshme nga ajo e caktuar për shërbimin e rregullt të transportit detar) ose avionët që nisen për në një port tjetër ose një aeroport në RSH.**

Zyra doganore e daljes është zyra doganore kompetente për vendin ku mallrat janë ngarkuar në anije që nuk është caktuar për një shërbim të rregullt të anijeve të autorizuara në përputhje me Nenet 295 (1) dhe 698 (3) të DZ ose avion për një destinacion jashtë territorit doganor të RSH (neni 698 (4) DZ).

Shembull: mallrat janë ngarkuar në një avion në X me destinacion përfundimtar në Z; ajo ndalon rrugës në Y, ku mallrat mbeten në bord, para nisjes për në Z.

X do konsiderohet zyra doganore e daljes dhe dalja e mallrave mund të konfirmohet kur avioni ka lënë X.

X mbetet zyra doganore e daljes, ku mallrat janë për arsye operationale, shkarkohen dhe ringarkohen në të njëjtin avion në Y. Nëse mallrat mbeten në magazinim të përkohshëm në Y për më shumë se katërmëdhjetë ditë, transportuesi që mbart mallrat për në Z, duhet të plotësojë deklaratën përmbledhëse të daljes.

• Konrata/Dokumenti i vetëm i transportit

Formalitetet e daljes kryhen nga zyra kompetente për vendin ku mallrat janë marrë përsipër në bazë të një kontrate të vetëm të transportit në përputhje me përcaktimet e nenit 698 (7) të DZ. Operatori ekonomik mund të kërkojë zbatimin e kësaj dispozite *për shembull* duke paraqitur mallrat në zyrën doganore përgjegjëse ku mallrat janë marrë përsipër në bazë të një kontrate të vetme transporti. Kjo zyrë është e ndryshme nga zyra ku mallrat fizikisht dalin nga territori doganor i RSH.

Kur këto mallra dalin nga territori doganor i RSH, transportuesi, sipas kërkesës nga autoritetet kompetente doganore në pikën aktuale të daljes japin informacion mbi ato mallra. Ky informacion do të konsistojnë në një nga të mëposhtmet:

- MRN e deklaratës së eksportit;
- një kopje e kontratës së vetme të transportit për mallrat në fjalë;
- numri unik i referencës ngarkesa apo numrin e referencës së dokumentit të transportit dhe kur mallrat janë paraqitur në paketa ose kontenierë, numri e paketave dhe, nëse janë kontenierë, numri identifikues të konteinerit.

Kjo procedurë zbatohet vetëm kur mallrat largohen nga territori doganor në rrugë hekurudhore, postare, ajrore apo detare. Dërgesat Express siç është përcaktuar në Titullin I, shënimi 10, Aneksi B të Shtojcës A të DZ, kanë dalë gjithashtu jashtë territorit doganor të RSH sipas një kontrate të vetme transporti.

Një kontratë e vetme transporti mund të marrë formën e një AWB(ajrore), BL(detare), CIM/SMGS(hekurudhore) që mbulon transportin e mallrave në një destinacion jashtë territorit doganor të RSH.

Rregullat mbi kontratën e vetme të transportit, gjithashtu zbatohen edhe kur kompania e transportit kombinon mjete të ndryshme të transportit (në vijim të referuara si "transporti multimodal"). Një shembull i transportit multimodal është përdorimi i kamionëve të operuar nga një linjë ajrore, për të mbuluar pjesë të rrugës për mallrat e transportuara nën një kontratë me një kompani ajrore. Transporti me rrugë nga këta operatorë është e lejuar, për sa kohë që mallrat nuk largohen nga territori doganor i RSH me rrugë, dmth ato dalin jashtë territorit në rrugë hekurudhore, postare, ajrore apo detare.

Në rast të një ndryshim në nenin 698 të DZ, udhëzimi do të përditësohet në lidhje me mallrat e akcizës.

• Një instalim fiks transporti dhe energjia elektrike

Në rastin e largimit të mallrave nga territori doganor i Republikës së Shqipërisë përmes një instalimi fiks transporti, zyra doganore e daljes është zyra doganore e eksportit. (Neni 698 (2) DZ).

iii. Verifikimet në zyrën doganore të daljes për mallrat që kërkojnë një deklaratë doganore
Kur mallrat që do dalin jashtë territorit doganor të RSH janë të mbuluara nga një deklaratë doganore e cila është depozituar në një zyrë tjetër doganore (e cila ka kryer tashmë analizën e riskut në përputhje me nenin 237 të KD), zyra doganore e kontrollit në dalje, në bazë të një analize risku, verifikon nëse mallrat e paraqitura përputhen me ato të deklaruara (neni 703 DZ).

Kur nuk identifikohen mospërputhje, zyra doganore e daljes cliron mallrat për dalje. Kur identifikohen mospërputhje (Neni 703 (2), (3) dhe (4) DZ):

- Në rastet kur mallrat mungojnë apo nuk korrespondojnë me ato të deklaruara Zyra doganore e daljes kërkon rishikimin e deklaratës dhe informon zyrën doganore të eksportit, me Kodin e duhur, nëpërmjet një mesazhi "rezultatet e daljes".
- Kur mallrat janë më tepër, zyra doganore e daljes kërkon një deklaratë doganore për ato mallra dhe vepron si zyrë doganore e eksportit dhe daljeje.
- Për mallrat e deklaruara, por që nuk janë paraqitur, zyra doganore e daljes refuzon clirimin për dalje.
- Kur mallrat e paraqitura në zyrën doganore të daljes janë refuzuar për dalje, zyra doganore e eksportit anulon deklaratën doganore në fjalë (neni 709 (1) DZ). Në rastin e mallrave të akcizës ajo duhet të informojë autoritetet përgjegjëse për akcizën.
- Kur zbatohet një heqje dorë nga detyrimi për të paraqitur një deklaratë paransijeje, analiza e riskut do të bëhet me paraqitjen e mallrave në bazë të deklaratës doganore ose deklaratën e riekportit në lidhje me këto mallra ose, nëse nuk është në dispozicion, në bazë të çdo informacioni tjetër në dispozicion për mallrat.

iv. Mbikëqyrja e daljes së mallrave

Kur mallrat janë cliruar për dalje, zyra doganore e daljes do të mbikëqyrë daljen fizike të mallrave.

v. Vërtetimi i daljes së mallrave nën regjimin e eksportit

Kur zyra doganore e daljes, në bazë të informacioneve në dispozicion (duke përfshirë sistemet aeroportuale dhe portuale), është e bindur se mallrat janë larguar nga territori doganor i RSH, ajo

përcjell një mesazh përmes shënimit në deklaratë "rezultatet e daljes" në zyrën doganore të eksportit, jo më vonë se në ditën vijuese të punës, pas daljes së mallrave. Në rast të rrethanave të paparashikuara, mesazhi "rezultatet e daljes" mund të dërgohet më vonë (p.sh. në rastin e mungesës të sistemit).

Kur zyra doganore e daljes merr një kërkesë për hetim nga zyra doganore e eksportit lidhur me daljen e mallrave për të cilat zyra doganore e eksportit nuk ka marrë mesazh "rezultatet e daljes", ajo i përgjigjet një kërkesë të tillë për informacion (neni 707 të DZ).

Kur mesazhi "rezultatet e daljes" nuk është marrë dhe në mënyrë që të vërtetohet se mallrat janë larguar nga territori doganor i RSH, duhet të sigurohen prova për të provuar se mallrat kanë lënë territorin doganor të RSH. Një listë e provave që mund të jenë të përshtatshme është parashikuar në Nenin 707 (4) DZ. Kjo listë nuk është shteruese dhe do të jetë e pranueshme edhe mjete të tjera të përshtatshme dhe prova/dëshmi, p.sh. sistemet e gjurmimit të dërgesës. Rekomandohet që autoritetet doganore të kërkojnë vetëm prova/dëshmi të mjaftueshme për të vendosur nëse mallrat janë larguar nga territori doganor i RSH. Në veçanti, duhet të merren parasysh rrethanat e eksportit dhe të provave të cilat praktikisht mund të vihen në dispozicion.

Shembuj të rrethanave të tilla përfshijnë:

- në rastin e mallrave të mbartura në bordin e anijeve, si furnizim i anijeve, prova sic përmendet në nenin 707 (4) (dh) të DZ nuk mundet të jepet;
- për dhurata apo transaksione pa vlerë tregtare, nuk mund të jepet një provë e pagesës dhe / ose faturë (Neni 707 (4) (c) dhe (b) të DZ);
- kur mallrat janë shoqëruar vetëm nga një faturë proforme, por jo faturë tregtare, provat (Neni 707 (4) (c) DZ) nuk mund të jepen, p.sh. dërgesat për ndërtimin e objekteve industriale janë të shoqëruara me fatura proforme dhe fatura tregtare lëshohet më vonë për qëllime tatimore.

PJESA F

PARAQITJA E DEKLARATËS DOGANORE

Elemente të reja:

- mundësi për të paraqitur deklaratën e eksportit dhe përpunimi i të dhënave, përpara paraqitjes së mallrave në doganë;
- përkufizimi i ri i eksportuesit.

Masat kalimtare:

- përdorimi i mjeteve të tjera nga ato elektronike gjatë periudhës kalimtare;
- përdorimi i deklaratës doganore si një njoftim paraqitje gjatë periudhës kalimtare.

1. Hyrje

Deklarata e eksportit (**përfshirë deklaratat e thjeshtuara, deklaratat për përpunimin pasiv dhe deklaratat për riekспорт**) do të përmbajë të dhënat e përcaktuara në Aneksin 5 të Shtojcës C, pjesë përbërëse e DZ (që nga data e përmirësimit të ECS, të dhënat e përcaktuara Aneksi B të shtojcës A të DZ) dhe do të plotësohet në përputhje me shënimet shpjeguese në këto anekse.

Përjashtime nga detyrimi për të përdorur teknikën e përpunimit të të dhënave:

- Rastet kur është e lejuar dhe përdoret një deklaratë doganore me gojë ose me letër ose një deklaratë e bërë nga çdo akt tjetër (neni 117, neni 306, nenet 309 deri në 311 dhe neni 315 të DZ).
- Deri në datat e vendosjes së ECS referuar PPM, autoritetet doganore mund të lejojnë të përdoren mjete të tjera përveç teknikave elektronike të përpunimit të të dhënave.

Gjithçka që është e mundur duhet bërë për të shmangur gabimet në deklaratën e eksportit. Kjo kërkon staf të kualifikuar të agjencive apo deklaruesve në përgjithësi. Në lidhje me këtë, duhet të sigurohet, në veçanti, që çdo deklaratë e depozituar të marrë në konsideratë çdo procedurë doganore (p.sh. magazinimi i përkohshëm, magazinimi doganor, përpunimi aktiv, përpunimi pasiv) dhe se eksportuesi i deklaruar është i njëjtë me mbajtësin e licencës, lejes apo autorizimit të eksportit të mallrave, kur kërkohet.

Nëse depozitimi i deklaratës bëhet nga transportuesi i mallrave, ai duhet të marrë në konsideratë dhe të sigurojë të gjitha informacionet e nevojshme.

Nëse kërkohet një licencë, leje ose autorizim për eksport, deklaruesi duhet të saktësojë mbajtësin e licencës/autorizimit si eksportues.

Nëse, pavarësisht nga të gjitha masat paraprake, është bërë një gabim, një mënyrë për të korrigjuar këtë gabim është:

- a. Eksportuesi ose deklaruesi që përfaqëson atë duhet të aplikojë për të rishikuar deklaratën doganore dhe të sigurojë prova/dëshmi se një pjesë e veçantë e informacionit në deklaratën doganore (p.sh. numri i artikullit, kodi i procedurave të konsumatorëve, eksportuesi, vendi i destinacionit) ishte i pasaktë dhe se informacioni i ofruar tani është i saktë (p.sh. duke dorëzuar kontrata, dokumente doganore, specifikime teknike, informacione të detyrueshme mbi tarifatat doganore, vendime Gjykate për klasifikimin tarifor të mallrave).
- b. Zyra doganore e eksportit duhet të vendosë për këtë aplikim duke përdorur arsyetimin e duhur ligjor në vendimarrje dhe nuk mund ta refuzojë aplikimin vetëm në bazë të argumentit se mallrat tashmë janë eksportuar dhe prandaj nuk mund të kontrollohen më.
- c. Duhet të jepen arsyet për refuzimin e aplikimit, të cilat mundet të ankimohen në gjykatë.
- ç. Nëse zyra doganore e eksportit pranon një rishikim, ajo duhet të kontrollojë, në bazë të provave/dëshmimeve të paraqitura, nëse dëshiron të korrigjojë informacionin e gabuar në deklaratën doganore. Kjo do ta bëjë këtë vetëm nëse është e bindur, në bazë të dokumenteve të parashikuara, se informacioni (i ri) është i saktë dhe se një inspektim fizik i mallrave (të cilat tashmë janë larguar nga BE) është i panevojshëm në bazë të këtyre dokumenteve.
- d. Duhet të jepen arsyet për refuzimin e kërkesës, të cilat mundet të ankimohen në gjykatë.

Ndryshimi i deklaratës doganore mund të çojë në ripagimin ose faljen e detyrimeve doganore. Në këto raste, kushtet e aplikueshme për shlyerjen e detyrimeve doganore duhet të shqyrtohen në bazë të deklaratës doganore të ndryshuar. Autoritetet doganore duhet të lejojnë ndryshime të tilla kur një ndryshim në situatën ligjore krijon të drejta ligjore.

Deklaruesi mund të kërkojë një ndryshim brenda tre vjetëve pas çlirimit të mallrave në mënyrë që të përmbushë detyrimet që lidhen me vendosjen e mallrave nën regjimin e eksportit. Si parim i përgjithshëm, gjatë këtyre tre viteve, deklaruesi mund të kërkojë një ndryshim sa herë që nuk kërkohet anulimi/pavlefshmëria e deklaratës doganore.

Shembuj:

- Informacioni i detyrueshëm tarifor (IDT) është i pavlefshëm ose i ndryshuar dhe mallrat duhet të klasifikohen si rezultat nën një nënkre tarifor me nivel tarifor të ndryshëm.
- Një çertifikatë origjinë është anuluar dhe mallrat e deklaruara fillimisht duhet të riklasifikohen dhe detyrimet doganore të rregullohen.

2. Vendi ku mallrat janë paketuar ose ngarkuar për eksport

Sipas nenit 318 DZ, deklarata e eksportit duhet të depozitohet ose në zyrën doganore përgjegjëse për mbikëqyrjen e vendit ku është vendosur eksportuesi ose ku mallrat janë paketuar ose ngarkuar për eksport. Zyra doganore përgjegjëse për vendin ku mallrat janë **paketuar ose ngarkuar** në përgjithësi është zyra doganore në vendin nga ku mallrat eksportohen me një destinacion jashtë territorit doganor të RSH.

"Paketimi i mallrave për eksport", është i bazuar në momentin në të cilën ishte marrë vendimi për të eksportuar mallrat, në mënyrë që të paktën sasia, lloji i mallit dhe vendi i destinacionit të mallit janë të njohura dhe janë ndërmarrë hapa konkrete për të filluar transaksionin e eksportit. Në këtë pikë fillestare, autoritetet doganore janë në gjendje të kryejë kontrolle, në mënyrën më efikase të mundur - edhe në lidhje me sigurinë dhe mbrojtjen - pa ndonjë përpjekje të madhe, për sa kohë që nuk ka probleme me paketimin, vonesa në transportin e mëtejshëm dhe kostot. Kjo është në interes të të gjitha palëve të përfshira për të mundësuar autoritetet doganore të kryejnë kontrollet më shpejt të jetë e mundur për të mbajtur shpenzimet e palëve sa më ulët të jetë e mundur dhe për të kufizuar kontrollet e mundshme në kufijtë e jashtëm të RSH në një minimum absolut.

Mallrat janë paketuar për eksport kur, për shembull:

- ato janë të përgatitur për dërgesë (p.sh. të paketuara në kuti kartoni), veçanërisht në mënyrë të tillë që të shmangë dëmtimet gjatë transportimit;
- ato janë ripaketuar plotësisht nga një kompani profesionale paketimi i nënshtrohen paketimit përfundimtar në kutitë e bëra posaçërisht për dërgesën;
- mallrat e paketuara në kartona vendosen në paleta ose futen në konteinerë.

Komentet e mësipërme në lidhje me "paketimin" gjithashtu aplikohen për "ngarkimin": përkufizimi për "Paketimin" është më specifik, pasi të gjitha mallrat e paketuara janë gjithashtu të ngarkuara.

Lidhur me "ngarkimin", rastet e vetme të mbuluara janë ato kur mallrat nuk janë të paketuara për eksport (p.sh. në një konteiner) në veçanti, mallrat e ngarkuar në një gjendje jo të paketuar në mjetin aktiv të transportit që do t'i dërgojë ato jashtë territorit doganor të RSH (mallrat p.sh. pjesa më e madhe të tilla si zhavorr apo rërë, ose mjete). Duhet të theksohet se për sa i përket afatit kohor për konteinerët e ngarkesave detare për termin "ngarkimi" i referohet ngarkimit në anije në të cilin mallrat do të largohen nga territori doganor i RSH.

Mallrat janë ngarkuar për eksport, për shembull, kur ato janë ngarkuar në fabrikë (p.sh. ngarkimi i mallrave të pa paketuara). Mallrat ende nuk janë të ngarkuar për eksport, për shembull, kur eksportuesi në fjalë nuk e di ende rregullimet e sakta për transaksionin e eksportit (p.sh. di marrësin e mallrave dhe sasinë e mallrave, por jo vendin e daljes) në kohën kur mallrat janë dorëzuar në objektin e magazinimit.

3. Exportuesi

Shpjegime të mëtejshme e përkufizimin e eksportuesit gjenden në Shtojcën A të këtij udhëzuesi. Këto shpjegime i referohen vetëm regjimit të eksportit.

4. Rregullat specifike për furnizimet e anijeve

Për detaje mbi kodet dhe rregullat specifike për furnizimet e anijeve, shih Aneksin B të këtij udhëzuesi.

5. Informacioni i daljes në zyrën e eksportit dhe në organet tatimore

Sipas nenit 704 (2) të DZ, zyra doganore e daljes duhet të përcjelle mesazhin e “rezultatit të daljes” për zyrën doganore të eksportit.

6. Eksportet në rrugë hekurudhore

Kur mallrat janë transportuar në rrugë hekurudhore, janë përdorur lloje të ndryshme të shënimeve të ngarkesës, në varësi kryesisht në destinacionin final të mallrave të eksportuar dhe në operacionin në fjalë: shënimi i dërgesës CIM/SMGS, shënimet e dërgesës së kombinuar CIM / SMGS³, shënimet e dërgesës, në bazë të një marrëveshjeje bilaterale ose shumëpalëshe.

Shënimi I dërgesës CIM është prova dokumentare e një kontrate transporti në kuptimin e "Konventës Ndërkombëtare në lidhje me transportin e mallrave me hekurudhë (CIM) (Shtojca B e COTIF të ri "99") të përdorura nga shtetet që marrin pjesë në Marrëveshje.

7. Formalitetet e akcizës

Në përputhje me përcaktimet e Ligjit nr.61/2012 “Për akcizat në RSH” i ndryshuar dhe përvec rasteve kur janë miratuar procedura të thjeshtuara, dërguesi regjistron një dokument administrativ elektronik (DSHA) në modulën e akcizës të sistemit AË dhe merr një numër unik reference. Kur deklaruesi paraqet një deklaratë eksporti, numri i DSHA do të përfshihet në deklaratën e eksportit . Më pas, deklaruesi merr një MRN për deklaratën e eksportit. Në çlirimin e mallrave për eksport, një njoftim paraprak eksportesh i dërgohet zyrës së daljes. Në zyrën e daljes, mallrat paraqiten së bashku me MRN dhe DSHA.

8. Anullimi i deklaratës së eksportit

Në të gjitha rastet kur mallrat e çliruara për eksport nuk largohen nga territori doganor i RSH, deklaruesi duhet të informojë menjëherë zyrën doganore të eksportit (Neni 714 (1) DZ). Ky informacion mund të sigurohet në çdo formë (neni 700 DZ). Zyra doganore e eksportit do ta anullojë deklaratën e eksportit (Neni 709 DZ).

PJESA G

NJOFTIMI RIEKSPORTIT

1. Detyrimi për të paraqitur një njoftim të riekспортit

Kur mallrat në magazinim të përkohshëm apo në zonë të lirë, janë riekспортuar, por kur nuk kërkohet një deklaratë doganore, deklarim riekспортit apo një EXS, riekспортimi i mallrave të tilla duhet të njoftohet në zyrën doganore të daljes, para daljes së mallit (neni 246 KD).

Njoftimi i riekспортit (ose, si ata janë përmendur gjithashtu, kërkesat për çlirim nga të magazinimi I përkohshëm) janë një kërkesë ekzistuese, në përputhje me rregullat dhe kërkesat e

³ SMGS: Konventa lidhur me trafikun e mallrave ndërkombëtare nga hekurudha.

magazinimit të përkohshëm dhe zonave të lira. Ne përputhje me nenin 700 të DZ, kur kërkohet, njoftimi rieksporitur duhet të depozitohet, në formën e përcaktuar nga autoritetet doganore, me anë të mekanizmave të njoftimit ekzistues.

Nëse është e pranueshme për autoritetet doganore, njoftimi rieksporitur mund të marrë formën e një manifesti ose liste ngarkimi tregtare, portuale ose transporti, me kusht që ky informacion është bërë i vlefshëm në zyrën doganore të daljes përpara se mallrat të largohen nga territori doganor i RSH.

2. Personi përgjegjës për paraqitjen e njoftimit të rieksporitur

Njoftimi i rieksporitur, kur kërkohet, do të depozitohet nga transportuesi. Megjithatë, njoftime të tilla mund të paraqiten nga ana e mbajtësit të autorizimit të magazinimit të përkohshëm ose mbajtësi i një autorizimit të një zone të lirë për të vepruar ose cilido person tjetër, i cili në gjendje të paraqesë mallrat, kur transportuesi ka lejuar që një person i tillë të paraqesë njoftimin e rieksporitur.

Për qëllim të njoftimit të rieksporitur, "transportuesi" do të jetë personi i cili sjell mallrat, ose që merr përgjegjësinë për nxjerrjen e mallrave, nga territori doganor i RSH.

Dhe në rastin e trafikut detar ose ajror nën një ndarje anije ose marrëveshje kontraktuese të ngjashme, "transportue" nënkupton personin i cili ka lidhur një kontratë, dhe ka lëshuar një faturë ngarkimi BL ose AWB, për transportin e mallrave jashtë territorit doganor të RSH.

3. Kërkesat e të dhënave

Sipas Kodit Doganor, kërkesat e të dhënave për njoftimin e rieksporitur janë subjekt i një grupi të përbashkët të të dhënave të përcaktuara në nën-Aneksin B të Shtojcës A të DZ. Megjithatë, gjatë periudhës kalimtare, dhe deri në vendosjen e sistemeve përkatëse informatike, autoritetet doganore përcaktojnë elementet e të dhënave të nevojshme për njoftimin e rieksporitur.

Një njoftim i tillë zakonisht do të përmbajë informacione:

- identitetin e personit që paraqet njoftimin e rieksporitur;
- një referencë për deklaratën e magazinimit të përkohshëm që mbulon mallrat;
- vendi i ngarkimit;
- identitetin e mjeteve të transportit në të cilat mallrat janë të ngarkuar për t'u transportuar jashtë territorit doganor të RSH; dhe
- vendi i synuar i shkarkimit / destinacionit të përcaktuar në kontratën e transportit.

4. Kërkesat kur mallrat, të mbuluara nga një njoftim rieksporitur, nuk kanë dalë jashtë territorit doganor të RSH

Kur është njoftuar dogana për riekспорт dhe mallrat nuk dalin realisht jashtë territorit doganor të RSH, personi i cili mbart mallrat nga zyra doganore për t'i transportuar përsëri në territorin doganor të RSH, njofton zyrën doganore për:

- numrin unik të referencës së ngarkesës ose numrin e referencës së dokumentit të transportit që mbulonte lëvizjen e synuar më parë, jashtë territorit doganor të RSH;
- numri i pakove, ose, nëse është kntenier, numri identifikues i mjetit; dhe
- MRN e njoftimit të ri-eksportit.

Ky informacion mund të jepet në çdo formë (neni 700 i DZ).

PJESA H

INFORMACION I PËRGJITHSHËM NDIHMËS LIDHUR ME EKSPORTIN

1. Dokumentet shoqëruese

Deklaruesi/eksportuesi duhet që së bashku me deklaratën, në formë elektronike të bashkëlidhë edhe dokumentacion shoqërues së bashku me dokumentet e transportit, sipas rastit. Bashkëlidhja e dokumentacionit elektronik bëhet në përputhje të plotë me Urdhrin nr. 3 datë 03.03.2017 “Për miratimin e rregullores “Për pajisje dhe përdorim të nënshkrimit elektronik”.

Deklarata dhe i gjithë dokumentacioni shoqërues duhet të ruhet për qëllime të kontrolleve doganore, sipas përcaktimeve të nenit 52 të Kodit Doganor.

Dokumentat shoqëruese të eksportit sipas nenit 150 të Kodit Doganor, për qëllime doganore janë:

- fatura;
- dokumenti transportit (CMR, BL, AWB, CIM/SMGS);
- listë ngarkesë.

Në raste specifike për eksport mundet të nevojiten çertifikata e origjinës, liçenca apo autorizime, etj. dokumente të specifikuar në Aneksin 5, të Shtojcës C, të DZ.

Çfarë është leja, licenca, autorizimi i eksportit?

Leja, licenca, autorizimi i eksportit etj, është një dokument që lëshohet nga Autoriteti Kompetent Shtetëror që autorizon eksportin e mallrave të cilat i nënshtrohen ndalimeve/kufizimeve sipas legjislacionit shqiptar në fuqi.

Një leje, licencë, autorizim, për eksport, mund të jetë i nevojshme për mall të ndryshme, nisur që nga kafshët e gjalla dhe produktet shtazore, speciet në zhdukje, mallrat kulturore, etj. Gjithashtu kontrollohen eksportet e substancave ozon-hollues, eksportet e mallrave me përdorim të dyfishtë, armëve dhe municioneve apo mallra të tjerë ushtarake.

2. Procedurat e thjeshtuara

Të përgjithshme

Termi “Procedura të thjeshtuara” përfshin forma të ndryshme të thjeshtimeve të cilat mund ti jepen operatoreve ekonomik lidhur me plotësimin e deklaratave dhe paraqitjen e dokumenteve dhe mallrave në momentin e eksportit.

Ekzistojnë dy forma kryesore të procedurave të thjeshtuara të cilat kërkojnë autorizimin, si më poshtë:

- Zhdoganimi Lokal;
- Hyrja në Rregjistrat e Deklaruesit;
- Procedura e Deklarimit të Thjeshtuar.

Informacione të mëtejshme për procedurat e thjeshtuara dhe procesin e aplikimit mund të gjeni në faqen e internetit të DPD.

3. Të ndryshme

A ka ndonjë taksë eksporti për të paguar?

Aktualisht përveç RENTËS MINERARE, nuk ka taksa, tarifa apo detyrime eksporti të tjera për mallrat e eksportuara nga RSH të pagueshme në Doganë.

A do të paguaj TVSH-në në eksportet në një vend tjetër?

Jo. Për mallrat e eksportuara nga RSH aplikohet një normë zero e TVSH-së.

Cilat janë Eksportet Preferenciale?

Për të lehtësuar tregtinë e eksportit në RSH, janë nënshkruar marrëveshje tregtare me vende të caktuara. Këto lejojnë që eksportet me origjinë nga vendet me të cilat janë nënshkruar marrëveshje, të hyjnë në vendin e destinacionit me një normë të reduktuar ose zero të detyrimeve. Këto marrëveshje nuk janë nënshkruar me çdo vend - vendi i destinacionit duhet të jetë nënshkruar i këtyre marrëveshjeve. Vendet me të cilat RSH-ja ka nënshkruar Marrëveshjet Tregtare Preferenciale janë në faqen e internetit të DPD.

Në mënyrë që mallrat të përfitojnë nga regjimet preferenciale të eksportit, ato duhet të jenë në përputhje me rregullat strikte të origjinës.

Çfarë është një Carnet ATA ?

Carnet ATA është instrument i specializuar, që mund të përdoret për procedurat e thjeshtuara të deklarimit të mallrave të eksportuara përkohësisht për një qëllim të caktuar p.sh. për shfaqje, ekspozita dhe panairë, si pajisje profesionale, si mostra tregtare dhe konsiderohet si një deklaratë në eksport dhe ri-import. Ato gjithashtu zëvendësojnë dokumentet doganore normale dhe kërkesat e sigurisë në shumë vende të botës, ku mallrat janë importuar përkohësisht.

Mallrat e mbuluara nga Carnet ATA janë subjekt masave të ndalimeve dhe kufizimeve të eksportit dhe i rregullave të licencimit. Carnet ATA nuk mund të përdoren për mallrat që, psh:

- a) Eksportohen për një proces apo për riparim;
- b) Eksportohen me postë;
- c) Nuk janë ciluar për qarkullim të lirë përpara eksportimit nga RSH.

Bashkimi i dhomave të Tregtisë dhe Industrisë të Shqipërisë garanton Carnet ATA në RSH. Informacione të mëtejshme mbi Carnet ATA-s <http://www.uccial.al/index.php/sherbime-ATA-Carnet>

PJESA I

ANEKSET

ANEKSI A “PËRKUFIZIMI I EKSPORTUESIT”

ANEKSI B “FURNIZIMI I ANIJEVE”

ANEKSI C “HAPAT PËR PROCEDURËN E SKANIMIT DHE BASHKËLIDHJEN NË SISTEM TË DOKUMENTAVE KRYESORË QË I BASHKËLIDHEN DEKLARATËS DOGANORE ”

ANEKSI D “PROCEDURAT PËR NËNSHKRIMIN ELEKTRONIK”

PJESA J

DISPOZITA TË FUNDIT

1. Për zbatimin e këtij Manuali Udhëzues, ngarkohen të gjitha strukturat doganore.

Ky Manual hyn në fuqi më datë 20/7/2018.

DREJTOR I PËRGJITHSHËM

Belinda Ikonomi



ANEKSI A

PËRKUFIZIMI I "EKSPORTUESIT"

Neni 1 (27) i Dispozitave Zbatuese (DZ)

I. Neni 1 (27) DZ

1. Rastet

Neni 1 (27) i DZ, përkufizon në mënyrë shteruese tre mundësi për një person, që të cilësohet si një eksportues. Në përputhje me Nenin 1 (27) (a) DZ, eksportues është një person i cili është:

- 1) i vendosur në territorin doganor të RSH,
- 2) mban kontratën me marrësit në vendin tjetër,
- 3) ka të drejtën për të përcaktuar se mallrat duhet të dërgohen në një destinacion jashtë territorit doganor të Republikës së Shqipërisë;

Në përputhje me nenin 1 (27) (c) të DZ, një eksportues mund të jetë një person në raste të tjera ku janë plotësuar kushtet e pikës 1 dhe 3 më lart.

Në përputhje me nenin 1 (27) (b) të DZ, një eksportues është një person (individ) që mban mallrat që do të eksportohen, kur këto mallra ndodhen në bagazhin personal të tij.

Kur një person kualifikohet të jetë një eksportues, emri i tij, adresa dhe NUIS/NIPTI, duhet të vendosen në Kutinë 2 të deklaratës doganore të eksportit. Nëse një person nuk kualifikohet si eksportues atëherë nevojiten marrëveshje të tjera kontraktuale ose biznesi për të përcaktuar se kush është personi përgjegjës për eksportimin e mallrave.

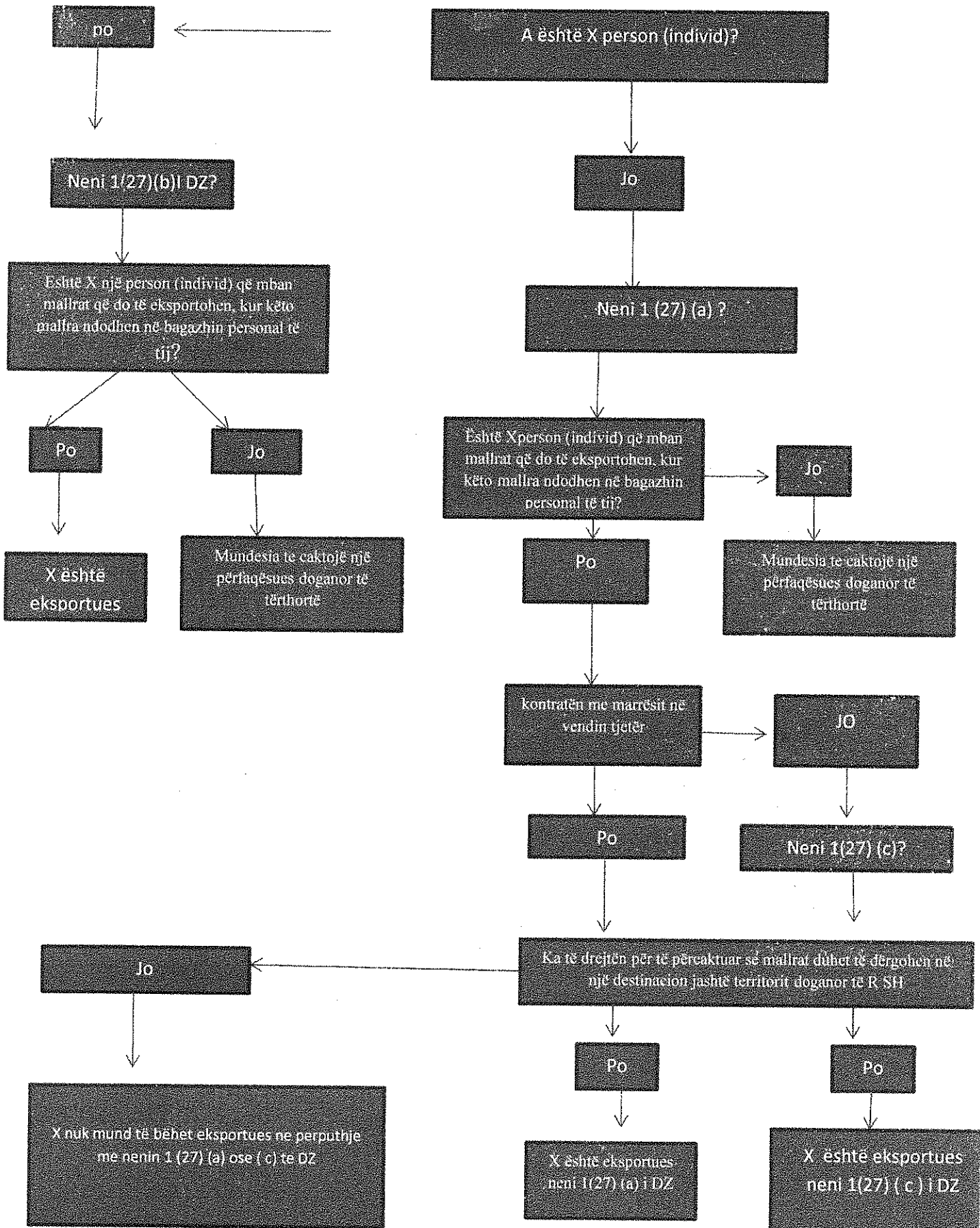
2. Eksportet tregtare dhe jo-tregtare

Neni 1 (27) (b) DZ, përfshin rastet e eksporteve jotregtare. Personat (Individët) nuk kërkohet të jenë të vendosur në RSH. "Bagazhi personal" nënkupton të gjitha mallrat e transportuara nga çfarëdo lloj mjeti në lidhje me udhëtimin e një personi (individ) (Neni 1 (31) DZ). Shkronjat (a) dh (c) të nenit 1 (27) të DZ kanë të bëjnë me **eksportin** tregtar. Kur të dyja këto shkronja mund të jenë potencialisht të zbatueshme, Neni 1 (27) (a), duhet të prevalojë sepse Neni 1 (27) (c) DZ, i referohet **rasteve të tjera**.

Për shembull, Neni 1 (27) (c) DZ, zbatohet në rastin e një kompanie të vendosur në territorin doganor të RSH, e cila nuk ka një kontratë të shitjes së eksportit për mallrat. Ajo siguron prodhim dhe shërbime logjistike për një tjetër kompani të vendosur në territorin doganor të RSH dhe përcakton kohën dhe vendin e dorëzimit të mallrave, marrësit në vendet e tjera. Megjithatë, neni 1 (27) (a) i DZ, zbatohet kur kompania ka lidhur kontratë me marrësin në një vend të tjetër.

Diagrami i mëposhtëm ilustron rastet në të cilat duhet të shqyrtohen këto kushte.

X do të nxjerrë mallrat jashtë territorit doganor të RSH



3. Kuptimi i "vendosur në territorin doganor të RSH"

Termi "i vendosur në territorin doganor të RSH" përcaktohet pikën 31, të nenin 6, të Kodit Doganor, që lexohet bashkë me pikën 32, të nenit 6, të Kodit Doganor (KD). Kjo do të thotë që eksportuesi është një person (individ) apo një person fizik ose juridik dhe ka në RSH:

- një zyrë të regjistruar,
- selinë, ose
- vendndodhjen e përhershme të biznesit, p.sh. një vend fiks pune në të cilin:
 - burimet e nevojshme njerëzore dhe ato teknike janë gjithmonë prezente
 - nëpërmjet të cilave kryhen pjesërisht ose tërësisht operacionet e një personi që ka marrëdhënie me doganën.

Personi i cili nuk është i vendosur në territorin doganor të RSH nuk mund të jetë eksportues dhe emri i tij nuk mund të përfshihet në Kutinë 2 të deklaratës së eksportit.

Marrëveshje të tjera kontraktuale ose tregtare janë të nevojshme për të përcaktuar se kush është përgjegjës për eksportimin e mallrave.

Gjatë **periudhës kalimtare**, Kutia 2 mund të ofrojë të dhëna për dërguesin / eksportuesin. Kjo do të thotë që nëse përdoret një përfaqësues doganor, emri, adresa dhe numri NUIS/NIPT i personit në emër të të cilit bëhet deklarata e eksportit, mund të klasifikohet në Kutinë 2 si dërguesi edhe nëse ai person nuk është i vendosur në territorin doganor të RSH dhe emri, adresa dhe numri NUIS i përfaqësuesit të tij doganor futen në kutinë 14. Nëse personi në emër të të cilit bëhet deklarata e eksportit nuk është vendosur në territorin doganor të RSH, mund të jetë e mundur vetëm përfaqësimi i tërthortë. Përfaqësuesi i tërthortë duhet të jetë i vendosur në territorin doganor të RSH dhe bëhet mbajtës i regjimit të eksportit nëse mallrat janë ciluar për këtë regjim doganor.

4. Kuptimi i "kompetencës për të përcaktuar se mallrat duhet të largohen jashtë territorit doganor të RSH".

Kompetenca për të përcaktuar se mallrat duhet të largohen nga territori doganor i RSH, duhet të jepet në mënyrë të qartë nga dokumentat e palëve në transaksion mbi bazën e të cilave mallrat largohen nga territori doganor i RSH.

Shembuj:

- nëse ka një shitje të drejtpërdrejtë nga një kompani e vendosur në territorin doganor të RSH për një blerës të vendosur jashtë territorit doganor të RSH, ose
- kur çmimi i një shitjeje eksporti paguhet vetëm me zëvendësimin e BL, të lëshuar nga shitësi, për transport jashtë territorit doganor të RSH.

5. Përfaqësimi doganor

Në rastet kur personi i cili disponon mallrat për eksport ose nxit eksportin nuk mund të konsiderohet si eksportues, palët e përfshira në transaksionin e eksportit mund të lidhin marrëveshje të tjera kontraktuale ose tregtare për të përcaktuar personin përgjegjës për eksportimin e mallrave jashtë territorit doganor të RSH.

Një nga këto mundësi është emërimi i një përfaqësuesi doganor.

Çdo person mund të jetë përfaqësues doganor, me kusht që ai të përmbushë kushtet e përcaktuara në nenet 24 dhe 25 të Kodit Doganor.

Në rast se:

- personi i cili eksporton mallrat është vendosur në territorin doganor të RSH, ose
- ai nuk është i vendosur në territorin doganor të RSH, por zbatohet pika 3, e nenit 155 të KD

është e mundur një zgjedhje e lirë e përfaqësimit të drejtpërdrejtë ose të tërthortë.

Në rastet kur:

- ai person nuk është i vendosur në territorin doganor të RSH, dhe
- me kusht që pika 3, e nenit 155 të KD të mos zbatohet,

duhet të caktohet një përfaqësues i tërthortë doganor, i vendosur në territorin doganor të RSH, i cili mund të jetë deklarues dhe eksportues.

Në këtë rast, përfaqësuesi doganor i tërthortë duke vepruar si deklarues mund të bëhet mbajtës i regjimit të eksportit në përputhje me pjesën e parë të shkronjës a), të pikës 35, të nenit 6, të KD. Mbajtësi i mallrave ose personi që nxit transaksionin e eksportit dhe cakton përfaqësuesin doganor të tërthortë mund të jetë gjithashtu mbajtës i regjimit të eksportit në përputhje me pjesën e dytë të shkronjës a), të pikës 35, të nenit 6 të KD. Akti që përcakton për të vepruar si një përfaqësues doganor, duhet të qartësojë se kush është mbajtësi i regjimit të eksportit.

Emri i përfaqësuesit doganor të tërthortë duhet të vendoset në fushën e të dhënave të Kutisë 14 të deklaratës së eksportit.

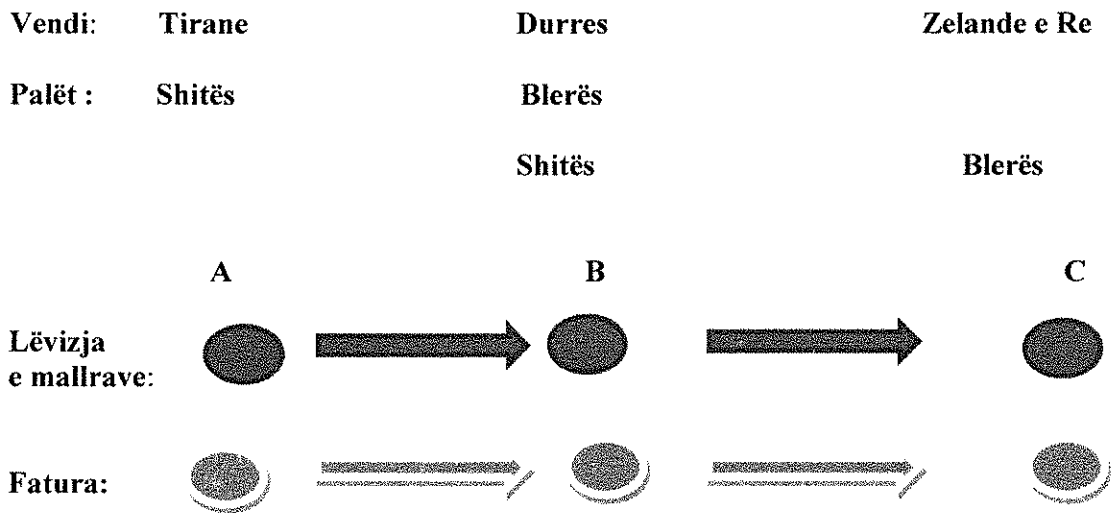
Në rastin e mospërmbushjes së këtyre rregullave dhe / ose rregullave që rregullojnë borxhin doganor, ndalimet dhe kufizimet ose kërkesat tjera sipas legjislacionit të RSH, sanksionet dhe masat shtrënguese mund t'i adresohen një personi ose subjekti të vendosur në territorin doganor të RSH. Në rastet kur është caktuar një përfaqësues doganor i tërthortë, këto masa duhet t'i referohen përfaqësuesit doganor të tërthortë.

II. Raste/ Shembuj

Shembujt e mëposhtëm ilustrojnë zbatimin e rregullave që përcaktojnë se kush mund të jetë eksportues në kuptim të nenit 1 (27) të DZ:

Rasti 1

A shet mallrat tek B. B shet mallrat tek C. Mallrat janë transportuar nga B tek C. Një faturë është lëshuar nga A tek B, pastaj nga B tek C.



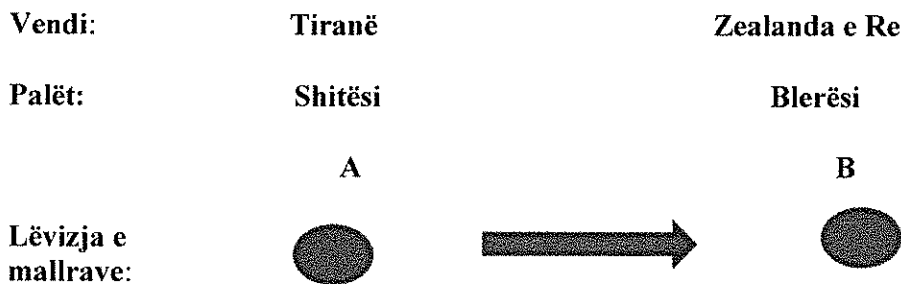
A nuk ka kompetenca të përcaktojë që mallrat të dërgohen në një destinacion jashtë territorit doganor të RSH. A i mban mallrat në dispozicion të B dhe i dërgon në përputhje me kushtet e marrëveshjes së shitjes që ai ka me B. A nuk është eksportues, pasi as shkronja (a) as shkronja (c) të pikës 27, të nenit 1, të DZ, nuk janë të zbatueshme. Megjithatë, A mund të bëhet eksportues nëse B, mund të përcaktojë destinacionin e eksportit të mallrave.

B është eksportuesi, në përputhje me shkronjën 1), të pikës 27, të nenit 1, të DZ. Për këtë arsye emri dhe adresa e B, duhet të vendosen në Kutinë 2, të deklaratës së eksportit. Mjafton të provojë transferimin e pronësisë së mallrave në mënyrë që të demonstrojë kompetencën që mallrat duhet të dërgohen në destinacionin e tyre jashtë territorit doganor të RSH.

Situata, megjithatë, do të ishte ndryshe nëse dokumentacioni i shitjes midis A dhe B thekson se B duhet të shesë mallrat në një zonë të caktuar gjeografike. Në këtë rast, A ka kompetencën të përcaktojë se mallrat duhet të dërgohen në destinacionin e tyre jashtë territorit doganor të RSH. Në këtë rast, A mund të jetë eksportuesi në kuptim të shkronjës c), të pikës 27, të nenit 1, të DZ.

Rasti 2

Ex Works



Në terma të zakonshme, një kontratë "Ex Works" nënkupton që shitësi **A**, konsiderohet që dorëzon mallrat kur ato të jenë në dispozicion të blerësit **B**, në ambientet e shitësit ose në një vend tjetër të caktuar nga shitësi. (p.sh punishte, fabrika, magazine, depo etj.) Shitësi nuk ka nevojë të ngarkojë mallrat në ndonjë mjet transporti dhe as nuk ka nevojë të çlirojë mallrat për eksport, nëse një çlirim i tillë është i zbatueshëm.

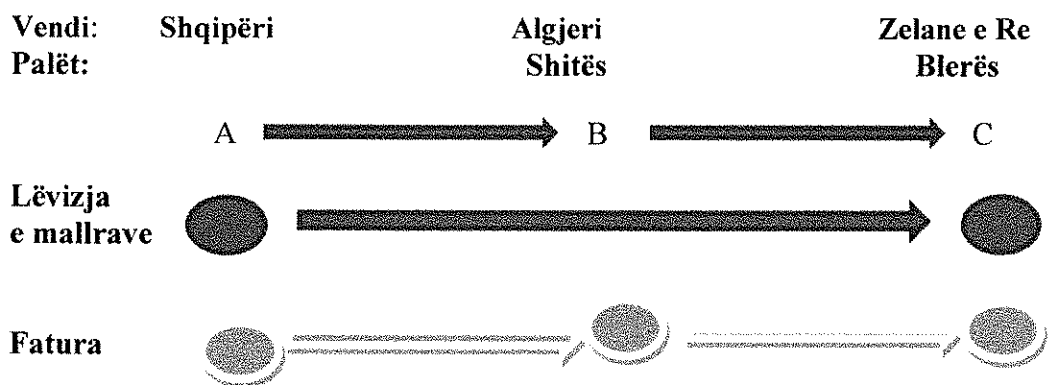
B është e nevojshme të marrë, dërgojë dhe paguaj mallrat. Në këtë moment ekziston edhe rreziku i humbjes dhe dëmtimit të mallrave.

B duhet të përgatitet për marrjen e mallrave në pikën e dorëzimit dhe i kërkohet të përmbushë formalitetet doganore si në vendin eksportues (Tiranë) dhe në vendin importues (Zelanda e Re). **B** gjithashtu duhet të përmbushë formalitetet doganore në vendin e transitit, nëse mallrat janë subjekt i transitit përpara se të arrijnë në zyrën doganore të daljes

Kështu, **A** nuk ka kompetencën të përcaktojë se mallrat duhet të eksportohen në destinacion, jashtë territorit doganor të RSH dhe nuk mund të jetë eksportues as në zbatim të shkronjës a), pika 27, të nenit 1, të DZ, as të shkronjës c), pika 27, të nenit 1, të DZ. **B** nuk është i vendosur në territorin doganor të RSH dhe nuk mund të jetë eksportues as në përputhje me shkronjën a), pika 27, neni 1, DZ dhe as me shkronjën c), pika 27, neni 1, DZ.

Nëse **B** është dërguesi dhe emri i tij duhet të futet në Kutinë 2, **B** duhet të caktojë një përfaqësues doganor të tërthortë. Një tjetër zgjidhje e mundshme është që **B** cakton një person përgjegjës për kërkesat doganore në eksport.

Rasti 3

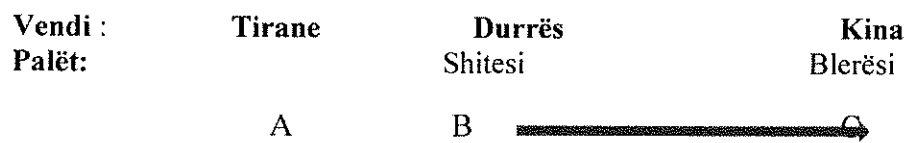


Mallrat janë shitur nga Shqipëria në Algjeri dhe më pas janë rishitur në Zelandën e Re. Lëvizja fizike e mallrave është direkt nga Shqipëria në Zelandën e Re në emër të **B**, që është dërguesi i mallrave. **A** nuk ka një kontratë me **C**. **B** nuk është i vendosur në RSH. Fatura do të lëshohet nga **A** tek **B** dhe nga **B** tek **C**.

A nuk është eksportues sepse shkronja a), e pikës 27, neni 1, DZ, nuk është e zbatueshme për sa kohës që dokumentacioni i shitjes nuk tregon se **A** është i përfshirë në regjimin e eksportit dhe ka kompetencën të përcaktojë se mallrat duhet të eksportohen në një destinacion jashtë RSH (shih rastin 1)

B nuk mund të jetë një eksportues i mallrave në përputhje me shkronjën c), të pikës 27, të nenit 1 të DZ. Megjithatë, gjatë periudhës kalimtare **B** mund të shënohet në Kutinë 2, si dërgues dhe perfaqësuesi i tij doganor i tërthortë, i cili është i vendosur në territorin doganor të RSH, mund të futet në Kutinë 14.

Rasti 4



Mallrat janë shitur nga Tirana në Durrës dhe më pas rishiten në Kinë. Lëvizja fizike e mallrave drejtohet nga Tirana në Kinë në emër të **B**. **A** nuk ka një kontratë me **C**. **B** është vendosur në RSH. Një faturë do të lëshohet nga **A** në **B** dhe nga **B** në **C**.

B ka dhënë udhëzime për **A**, për të sjellë mallrat direkt në **C** (nëpërmjet portit të Durrësit). **A** është eksportuesi sepse sipas përcaktimeve të shkronjës c), pika 27, të nenit 1, të DZ. Nëpërmjet udhëzimeve të dhëna nga **B** tek **A**, që mallrat duhet të transportohen direkt nga Tirana në Kinë, kompania **A** bëhet eksportuese.

Rasti 5

Vendi: Zvicër

Durrës

Elbasan



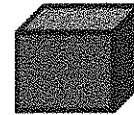
Fabrika

B



Qendra e montimit

C



D

Qendra e shpërndarjes

Shitësi

A

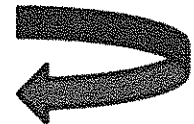
porosia

Zvicër



E

Blerësi
SHBA



A është shitësi i mallrave dhe është i vendosur në Zvicër.

A përdor një fabrikë në Durrës. **A** zotëron mallrat.

B është operatori i fabrikës.

A përdor një qendër montimi/grumbullimi në Elbasan. **A** mbetet pronari i mallrave.

C është operatori i qendrës së montimit

B dhe **C** nuk lëshojnë fatura shitjeje. Ata janë përgjegjës vetëm për prodhimin dhe shpërndarjen e mallrave.

A përdor një qendër shpërndarjeje në Elbasan.

D është operatori i qendrës së shpërndarjes.

E është blerësi i mallrave. **E** është në SHBA.

A shet mallrat e prodhuara në fabrikë në Durrës dhe qendra e saj e montimit në Elbasan dhe i shpërndan tek blerësit e tillë si E në SHBA. Kur është marrë një porosi, departamenti i shitjes i A bën një hyrje në të dhënat e kontabilitetit dhe dërgon porosinë në qendrën e shpërndarjes. Transporti organizohet nga A.

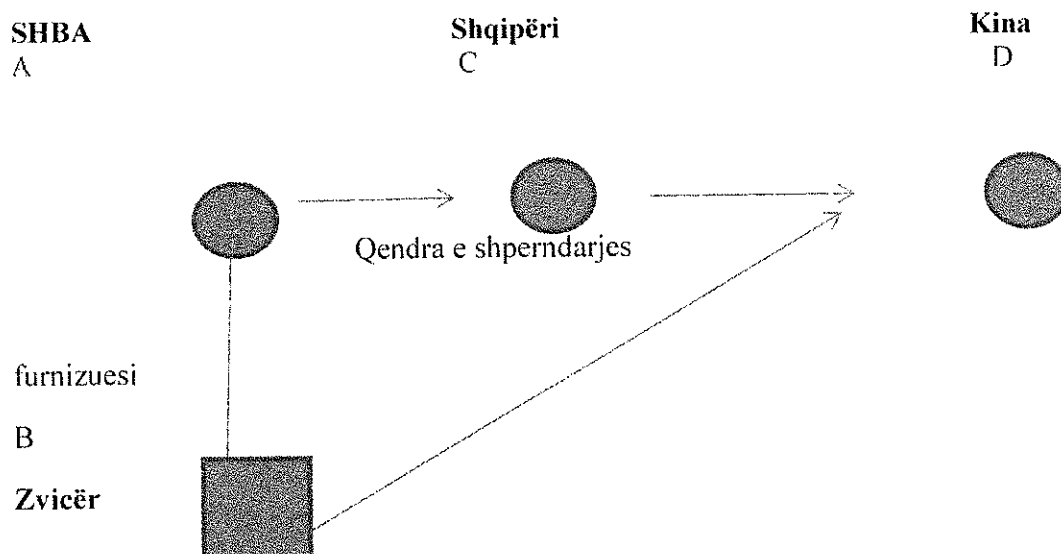
Fatura lëshohet nga A tek E.

A nuk ka një seli të përhershme tregtare në RSH. A nuk ka një zyrë të regjistruar në RSH. Selia e A nuk është në RSH. Prandaj, A nuk është e vendosuar në territorin doganor të RSH dhe nuk mund të konsiderohet eksportues në kuptim të shkronjave a) dhe c), të pikës 27, të nenit 1 të DZ.

Në rastet kur A, nuk dëshiron që partnerët e tij të biznesit të vendosur në RSH, të jenë të informuar për qëllimin e tij për të eksportuar mallra, ai mund të lëshojë një deklaratë eksporti në emër të tij nga një përfaqësues i tërthortë.

Situata mund të ndryshojë nëse B, C ose D është një degë ose filial i A. Në këtë rast, A ka vendndodhje të përhershme në RSH në përputhje me pikën 32, të nenit 6 të Kodit Doganor. A është një eksportues, detajet e të cilit duhet të tregohen në Kutinë 2. Duhet të sigurohet që një nga degët e A-së të shfaqet në fushën e të dhënave që korrespondojnë me Kutinë 44 të deklaratës së eksportit. Meqenëse numri NUIS është unik për secilin operator ekonomik, B dhe / ose C dhe / ose D, në varësi të kushteve të kompetencave të dhëna, do të kenë të njëjtin numër NUIS të A. Numri NUIS, megjithatë, do të jetë ai i caktuar nga kompania, e vendosur në Zvicër.

Rasti 6



A është një kompani amerikane që furnizon me materiale për prodhimin e produkteve përfundimtare. **A** ka një degë në Zvicër **B**. **A** i shet materialet në **B**. **A** importon këto materiale në RSH, ku ato janë të depozituara në një qendër shpërndarjeje. Nëse ruhen në RSH, produktet janë në pronësi të **B**.

Nga RSH, mallrat janë eksportuar tek prodhuesi **D** në Kinë.

Faturat janë dërguar nga **A** tek **B** dhe nga **B** tek **D**.

A nuk është i vendosur në territorin doganor të RSH dhe nuk mund të jetë eksportues, përveç nëse ka caktuar një përfaqësues doganor të tërthortë dhe i plotëson kushtet e përcaktuara në shkronjën c), të pikës 27, të nenit 1, të DZ.

B nuk është i vendosur në RSH dhe nuk mund të jetë eksportues, emri i të cilit duhet të futet në Kutinë 2 të deklaratës së eksportit. **B** mund të autorizojë një përfaqësues doganor të tërthortë. Në këtë rast, emri dhe adresa e **B** duhet të shënohen në kutinë 2. Emri dhe adresa e përfaqësuesit doganor të tërthortë, duhet të tregohen në Kutinë 14 të deklaratës së eksportit.

C është pronar i qendrës së shpërndarjes. **C** nuk dëshiron të veprojë si përfaqësues i **B**.

Rasti 7

A është një person (individ) që blen një objekt antikiteti në Shqipëri dhe e sjell atë në Zvicër në bagazhin e tij personal. **A** është një shtetas shqiptar. **A** është eksportues në kuptim të shkronjës b), të pikës 27, të nenit 1, të DZ dhe duhet të paraqesë një deklaratë eksporti.

A gjithashtu mund të emërojë një përfaqësues doganor.

Të dhënat për **A** vendosen në Kutinë 2.

Rasti 8

A është një person (individ) që banon në Zvicër, i cili sjell mallra në RSH. Këto mallra nuk përfshihen në përkufizimin për mallra në bagazhin personal. Prandaj, shkronja b), e pikës 27, të nenit 1 të DZ, nuk zbatohet. **A** duhet të caktojë një përfaqësues doganor të tërthortë, i cili duhet të tregohet në Kutinë 14.

ANEKSI B

FURNIZIMI I ANIJEVE

Neni 241 dhe 242 i KD

I. Përkufizimi i furnizimeve të anijes

Furnizimet e anijeve janë stoqet e anijes, furnizimet dhe pjesët rezervë të dorëzuara në bordin e anijeve të përjashtuara nga TVSH dhe, sipas rastit, detyrimeve të akcizës të përmendura në nenin 10 dhe të nenit 12, të Ligjit 61/2012 "Për akcizat në RSH", i ndryshuar. Ato mbulojnë për shembull:

- ushqimet dhe artikujt e tjerë që konsumohen ose lëvrohen në bord, ose përdoren nga ekuipazhi dhe pasagjerët.
- artikuj për t'u trupëzuar si pjesë e anijes ose pajisje e saj dhe për funksionimin e motorëve, makinerive dhe pajisjeve të tjera në bord.

Konsumi, përdorimi, inkorporimi dhe shfytëzimi i furnizimeve të anijes duhet të bëhet në bord. Prandaj, furnizimet e anijes nuk mund të largohen nga anija, përveç si pjesë e përjashtimeve nga taksat për udhëtarët që largohen nga anija në një vend tjetër ose në territorin tjetër.

Shembujt e mëposhtëm, të cilët nuk janë shterues, ilustrjnë përdorimin e furnizimeve të anijeve:

Shembuj

- Pjesët e këmbimit dhe riparimi që synojnë të trupëzohen në anije për qëllime riparimi dhe mirëmbajtjeje;
- Karburantet, lubrifikantët dhe gazrat e nevojshme për funksionimin e makinerive dhe pajisjeve të përdorura në bordin e anijes,
- Produktet ushqimore të përdorura për konsum në bordin e anijes,
- Mallra dhe pajisje të qëndrueshme (dërgimi i shtresave/ndërresave të krevateve, instrumente muzikore dhe televizorë për kabinat)
- Rezerva teknike të oficinës.

Dispozitat e Kodit Doganor dallojnë ndërmjet dërgesave të anijeve që janë mallra shqiptare dhe atyre që janë mallra joshqiptare.

II. Furnizimet e anijes që janë mallra shqiptare

1. Rregullat e zbatueshme

Kur largohen nga territori doganor i RSH, furnizimet e anijes përjashtohen nga detyrimi për të dorëzuar një deklaratë përmbledhëse të daljes (Neni 696 (1) (k) e DZ)

Për sa i përket zhdoganimit, duhet të plotësohen disa kushte me qëllim që furnizimet e anijes t'i nënshtrohen rregullave të veçanta të referuara në shkronjën c), të pikës 2 të nenit 241 të KD, në vecanti:

- ato duhet të përjashtohen nga TVSH dhe detyrimet për akcizat,
- një provë e dorëzimit në bord të tyre, duhet të jetë e disponueshme.

Destinacioni i anijes nuk është i rëndësishëm për qëllime të zhdoganimit.

2. Eksporti

Rregullat e veçanta për furnizimet e anijes, që janë mallra shqiptare, gjenden në Titullin VIII, Kapitulli 3 të Kodit Doganor, i cili parashikon rregullat për eksportin.

3. Formalitetet doganore

Furnizimet e anijes nuk janë eksporte të rregullta, rrjedhimisht nuk i nënshtrohen procedurave të rregullta të eksportit (pika (1) dhe (2) (c), të nenit 241 të KD).

Megjithatë, duhet të depozitohet një deklaratë e eksportit dhe zbatohen të gjitha formalitetet e eksportit në lidhje me procedurën e eksportit doganor (Neni 241 (3) KD).

Në vecanti:

- duhet të depozitohet një deklaratë eksporti me kodin EX,
- mbeten të zbatueshme formalitete e përgjithshme doganore, të parashikuara sipas neneve 146 deri 147 të KD,
- lëvizjet e eksportit regjistrohen në sistemin AW dhe duhet të mbyllet siç duhet.

Qëllimi i këtyre dispozitave ligjore është të sigurojë që, kur jepet një furnizim pa taksa për furnizimet e anijeve, dorëzimi i furnizimeve të tilla mund të provohet dhe lëvizja e eksportit mund të mbyllet sapo furnizimet e anijes të jenë dorëzuar në bordin e anijes. Në mungesë të një prove të tillë, furnizimet e anijeve nuk mund të përfitojnë nga përjashtimi nga TVSH që normalisht është në dispozicion për mallrat e eksportuara nga RSH. Kur mallrat e akcizës që furnizojnë anijet, janë përjashtuar nga pagesa e detyrimeve të akcizës, dorëzimi i tyre në bordin e anijes duhet të provohet me qëllim që të mbyllet siç duhet lëvizja në modulën e akcizës në sistemin AW.

Furnizimet e anijeve që përmbushin kërkesat specifike të përmendura më lartë, konsiderohen se kanë lënë territorin doganor kur:

- vihet në dispozicion autoriteteve doganore, një prove/dëshmi se ato janë ngarkuar në bordin e anijes, pavarësisht nga destinacioni i anijes, dhe
- është paraqitur një deklaratë eksporti.

Megjithëse furnizimet e anijes nuk i nënshtrohen procedurës së rregullt të eksportit, zyra doganore kompetente duhet vërtetojë se ato janë larguar nga territori doganor i RSH. Për këtë arsye ajo duhet të informojë zyrën doganore të eksportit pasi mallrat të jenë ngarkuar në anije. Zyra e eksportit, më pas, duhet të vërtetojë daljen nga deklaruesi ose eksportuesi.

Kjo çertifikatë dalëse mund të përdoret si provë e daljes nga territori doganor i RSH, për qëllime të përjashtimit nga TVSH-ja dhe akciza.

Për qëllime të kontrollit doganor dhe tatimor, personi që dorëzon furnizimin e anijes duhet të mbajë fletëngarkesën të nënshkruar nga marrësi.

4. Eksporti i mallrave të akcizës

Në rastin e eksporteve indirekte, mallrat shqiptare, nën pezullim të detyrimeve të akcizës, lëvizin nga zyra doganore e eksportit në zyrën doganore të daljes, nëpërmjet deklarimit në modulit e akcizës në sistemin AW. Mesazhi i rezultatit të daljes nevojitet për të mbyllur lëvizjen.

5. Shembull për zbatimin korrekt të nenit 241 të Kodit Doganor

Një furnizues i anijeve në portin A, furnizon një anije në portin A. Operatori ekonomik që dëshiron të dorëzojë mallrat në bordin e anijes, paraqet një deklaratë eksporti në zyrën kompetente të eksportit. Pasi mallrat të jenë ngarkuar në anije ose pasi anija të ketë lënë portin A, lëvizja e eksportit duhet të mbyllet nga zyra e eksportit në të njëjtin port.

Prova se mallrat kanë lënë territorin e RSH, mund të paraqiten në përputhje me nenin 707, të DZ, nëse autoritetet doganore nuk mbyllin lëvizjen e hapur. Nëse hetimi doganor nuk rezulton me mbylljen e lëvizjes së eksportit, lidhur me mallrat e furnizuara për në anije mundet të lejohen të jepen prova sipas përcaktimeve të shkronjës e), pika 4), të nenit 707, të DZ, në veçanti regjistrimet e operatorëve ekonomik. Autoritetet doganore të A duhet të mbyllin lëvizjen e hapur në bazë të këtyre provave.

III. Furnizimet e anijeve me mallrave me statusin joshqiptare (Neni 242 i KD)

Këto mallra u nënshtrohen rregullave të përgjithshme mbi riekportin.

1. Formalitetet e ri-eksportit të furnizimeve të anijeve me statusin e mallrave joshqiptare.

Furnizimet e anijeve për mallra joshqiptare duhet të shoqërohen me një deklaratë riekporti. Megjithatë, njoftimi i riekportit përdoret në rast se plotësohen kushtet e mëposhtme:

- Furnizimet e anijeve janë transborduar,
- Furnizimet e anijeve janë nxjerrë nga zona e lirë, ose
- Furnizimet e anijeve janë riekportuar nga një magazinim i përkohshëm.

Zbatohet përjashtimi nga detyrimi për të paraqitur një deklaratë paranisjeje sipas përcaktimeve të shkronjës k), të pikës 1, të nenit 696, të DZ.

2. Shembull për përdorimin korrekt të deklaratës së riekportit / njoftimit të riekportit

Një furnizues anije në zyrën doganore A dëshiron të furnizojë një anije në zyrën doganore A. Mallrat që do dorëzohen janë mallra joshqiptare, të ruajtura në një magazinë doganore. Furnizuesi i anijes i largon mallrat nga magazina doganore dhe përditëson të dhënat përkatëse në përputhje me autorizimin e magazinës doganore. Rrjedhimisht, një deklaratë rieksperti duhet të paraqitet në zyrën e eksportit (zyra doganore A). Pasi të dorëzohet në bordin e anijes, pavarësisht nga destinacioni i anijes, lëvizja e riekspertit mbyllet nga zyra e eksportit. Përgjegjësia/detyrimi në magazinën doganore është mbyllur me sukses.

Prova që mallrat kanë lënë territorin doganor të RSH, mund të paraqitet përmes procedurës së hetimit në përputhje me nenin 707 të DZ, nëse autoritetet doganore nuk kanë mbyllur lëvizjen e hapur. Në vecanti, prova sipas përcaktimeve të shkronjës e), pika 4), të nenit 707, të DZ, duhet të lejohet në rastin e furnizimit të anije ve. Zyra Doganore A, më pas, mund të mbyllë lëvizjen e hapur.

3. Deklarata e paranisjes

Furnizimet e anijeve janë subjekt i një përjashtimi nga detyrimi për të dorëzuar një deklaratë paranisjeje

ANEKSI C

**HAPAT PËR PROCEDURËN E SKANIMIT DHE BASHKËLIDHJEN NË SISTEM TË
DOKUMENTAVE KRYESORË QË I BASHKËLIDHEN DEKLARATËS DOGANORE**

Skedar Paraqeje Urtare Nominale

Deklarimi i pajuar - E re (2017)

Skedar Edho Paraqeje Nominale

100%

ASYCUDA

A ZYRA E DESTRACKUIMI

1 Deklaratë AL120000 Titane Referenca e Doganore	
2 Eksportuesi Nr. beko balkans 11070 Rr. D. Bogard serbia	
3 Formulari i Listës Manifesti	
4 Artikuj 1	5 Nr. kontejner 430
6 Numri i referimit 2017 S33	
7 Financiare Nr.	
8 Marrësi Nr. K12222001B NEPTUN ZQJA CURRE JO TIRANE shk ka	
9 Vendi i fundit 11 Vendi i tra. 12 Datajet e vleres 13 V.P.B.	
14 Deklaruesi/Perfaqesuesi Nr. J092 Misped Albania Tirane Autostrada Tirane - Durres	
15 Vendi dergues i eksportuesit Kina 16 V.E. Kodi a) CN b) AL 17 V.D. Kodi a) AL b) 18 Vendi origjines Kina 19 Vendi i deklarimit Albania	
16 Identiteti dhe nacionaliteti i mjeteve të transportit që arrijnë AA024LP/AARD65 AL 19 Kt. CIP TIRANE	
21 Identiteti & kombësia e njeriut aktual në kull 22 Mon & shuma totale në tatime 23 Kurzi këmboril 24 Ratyva	

Hapi 3: Dokumenta bashkëngjitur që kërkohen në krijimin e deklarates

ASYCUDA

SAD - Faqja e Dokumentave Bashkëngjitur

Zyra Doganore
AL1200 Tirane

Identifikimi i deklarimit

Modeli	Numri regjistrimit	Referenca deklaruesit	Referenca pranimit	lit. i artikujve
IM	7	2017 S33		1

Deklaruesi
J092

Misped Albania
Tirane
Autostrada Tirane - Durres

Artikulli/Kodi	Përshkrimi	Referenca	Data
1	734	Dokumente tranzit TT	01/05/2017
1	786	Bill of lading	05/04/2017
1	382	Commission note	
1	380	Invoice	24/04/2017
1	441	Packing list	
1	780	Manifesti kontejner	PO PER 0 KONTJENIERE

B.A.V. LK 487 Niveli i Prerama Faqja 1/1 DOK. Bashk. Scan Dok. Kontejner

Libraria e Dokumentave Deklarimi / Seriale

Hapi 4 : Skanimi i dokumenteve te rendesishem duke filluar me dokumentin e fatures dhe ate te transportit dhe perzgjedhja e dokumentit ne pdf i cili duhet te jete me rezolucion jo shume te larte dhe lehtesisht i lexueshem nga punonjesi doganor, tek ikona e re.

ASYCUDA
SAD - Attached Scanned Documents Page

Zyra Doganore
AL1200 Tirane

Identifikimi i deklarimit

Modeli	Numri regjistruar	Referenca deklaruesit	Referenca pranimit	Nr. i artikujve
III	7	2017 533	1	1

Deklaruesi
Mitspud Albania
Tirane
Autostrada Tirane - Durres

E re	Code	File name	Status
------	------	-----------	--------

Open

Look in: Desktop

- deklaratpergjegjshmerise.pdf
- Detyrat e Specialistit III-b (IV_1)222.doc
- ERDMS.png
- fatura.pdf
- IANQkr.PDF
- ID INA AGOLLI.jpg

File Name: fatura.pdf

Files of Type: Corresponding files for scan document

Open Cancel

Open selected files

Hapi 5: Pasi zgjedhim dokumentin perkates realizojme ngarkimin e saj ne ikonen e shigjetes, duke e pasur me pare te klikuar dokumentin e zgjedhur.

Dokumenti i deklaruar - E re (2017)

Skedar Edito Paraqitje Ndihese

100%

ASYCUDA

SAD - Attached Scanned Documents Page

Zyra Doganore
AL120C Tirana

Identifikimi i deklarimit

Modeli	Numri regjistruar	Referenca deklaruesit	Referenca pranimit	Nr. artikujve
IM	7	2017 S33		1

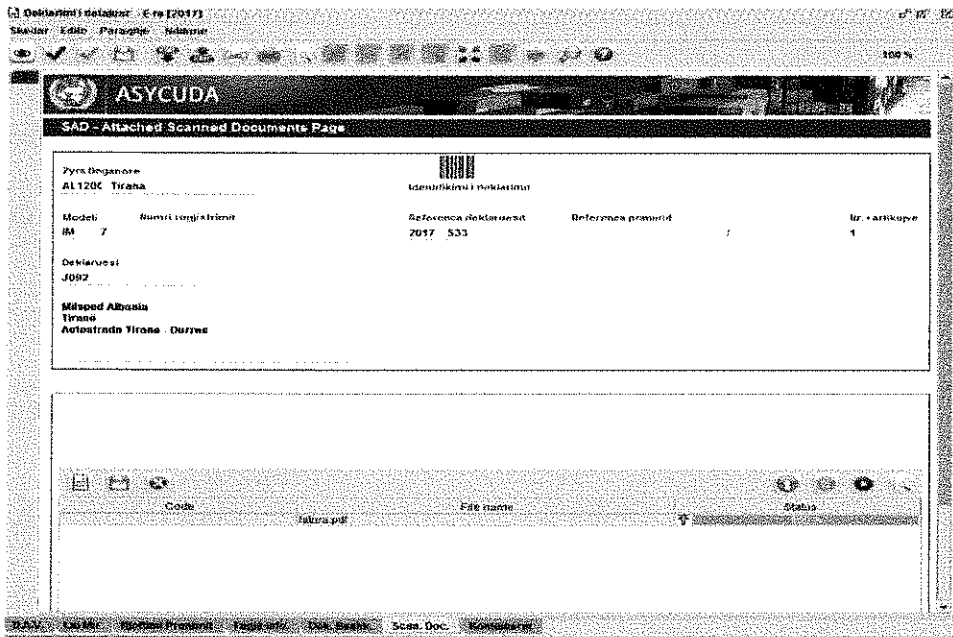
Deklaruesi
J092

Mësped Albania
Tiranë
Autostrada Tirane - Durres

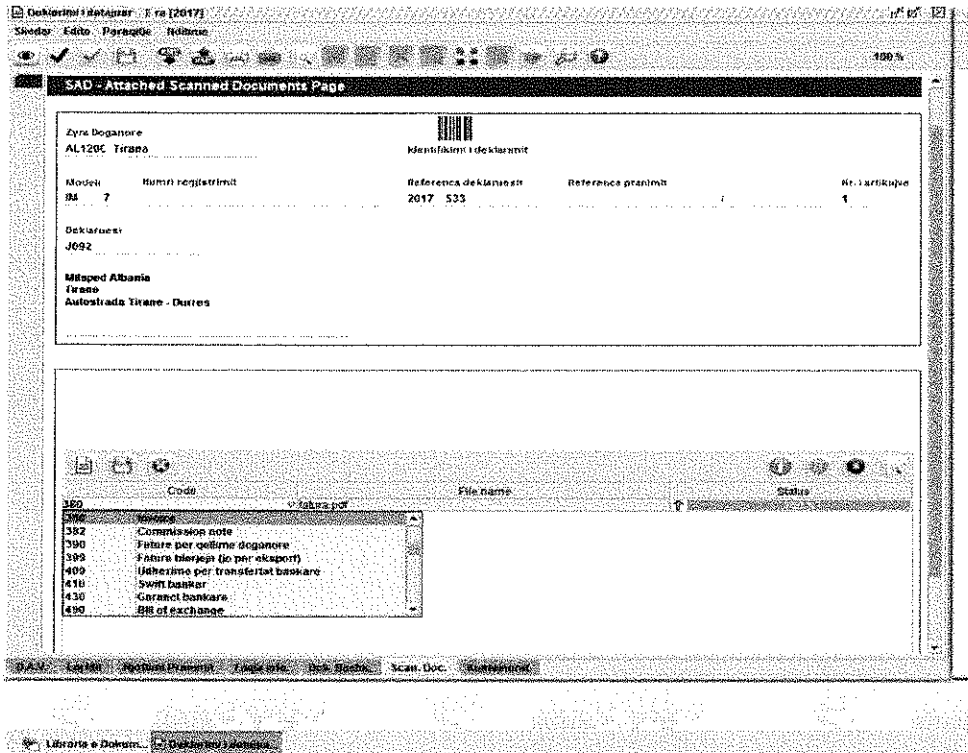
Code	File name	Status
	fatura.pdf	0 %

D.A.V. | Log Out | My Recent Payments | My Info | Dok. Bashk. | Scan. Doc. | Kontrollimi

Libraria e Dokum. | Deklaruesi: detaje



Hapi 6: Perzgjedhja e kodit te dokumentit dhe ruajtja.



ANEKSI D

PROCEDURAT PËR NËNSHKRIMIN ELEKTRONIK

MANUAL TEKNIK – NENSHKRIMI ELEKTRONIK

Hapi 1.

Instalimi i programit te leximit te USB Token (Authentication Client), ndiqni hapat e meposhtme:

- Shkarkojme programin eToken PKI Client ne linkun <http://etoken-pki-client.software.informer.com/download/#downloading>

The screenshot shows the Software Informer website for the eToken PKI Client. The page title is "eToken PKI Client download" and it describes it as a framework for creating a secure method for exchanging information. A prominent "DOWNLOAD NOW" button is visible. Below this, there is a section for "Latest versions of eToken PKI Client" with a table of download links.

Version	Release Date	Download Link	Size	Download
5.1.65	19 Dec 2013	pkilrte_5.1.sp1_for_xp_vista_win_7_64_bit_64-bit	16.1 MB	Download
5.1.65	19 Dec 2013	pkilrte_5.1.sp1_for_xp_vista_win_7_32_bit_32-bit	10.8 MB	Download

- Ne varesi te sistemit te operimit ne kompjuterin tuaj zgjedhim te shkarkojme versionin e programit 32-bit ose 64-bit :

Download eToken PKI Client

Ad closed by Google

Download Review Comments (1) Questions & Answers (1)

Automatic download is starting

Download complete
Downloaded 18.11 MB (18902714 bytes)

Address
http://download.informer.com/files/1272855904-Windows-64bit/eToken_PKI_Client_Sp1_for_xp_vista_win_7_64-bit.exe

File saved as
C:\Users\admin\Downloads\Compressed\pk1_rte_5.1_sp1_for_xp_vista_win_7_64-bit.exe

Open Open with Open folder Close

Latest versions of eToken PKI Client

Version	Date	File Name	Architecture	Size	Action
5.1.66	19 Dec 2013	pk1_rte_5.1_sp1_for_xp_vista_win_7_64-bit	64-bit	18.1 MB	Download
5.1.66	19 Dec 2013	pk1_rte_5.1_sp1_for_xp_vista_win_7_32-bit	32-bit	10.8 MB	Download

- Shkojme ne vendin ku eshte shkarkuar programi, klikojme me te djathten dhe japim komanden "Extract" si ne figure:
C:\Users\admin\Downloads\Compressed

admin > Downloads > Compressed

pk1_rte_5.1_sp1_for_xp_vista_win_7_64-bit

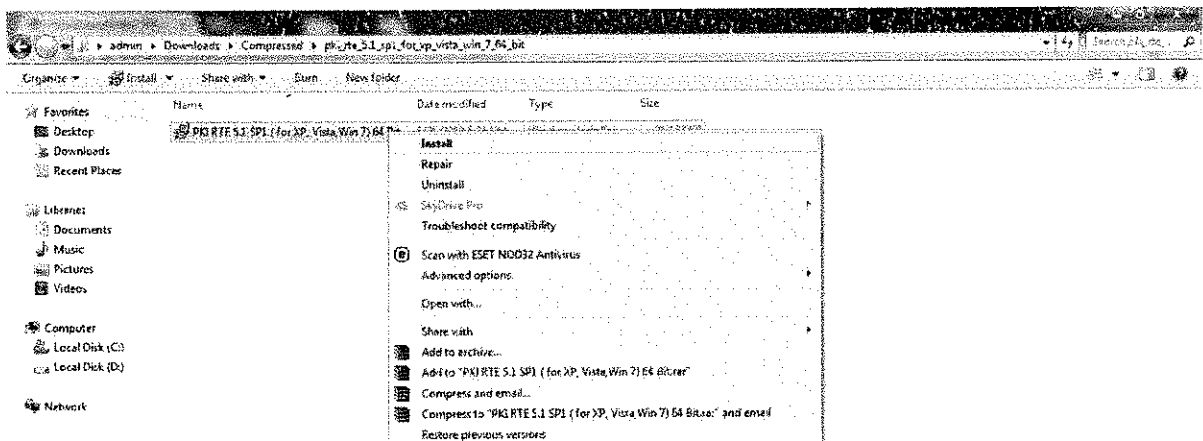
Open

- Open with WinRAR
- Extract files...
- Extract Here
- Extract to pk1_rte_5.1_sp1_for_xp_vista_win_7_64-bit
- Scan with ESET NOD32 Antivirus
- Advanced options
- Open with
- Share with
- Restore previous versions
- Send to
- Cut
- Copy
- Create shortcut
- Delete
- Rename
- Properties

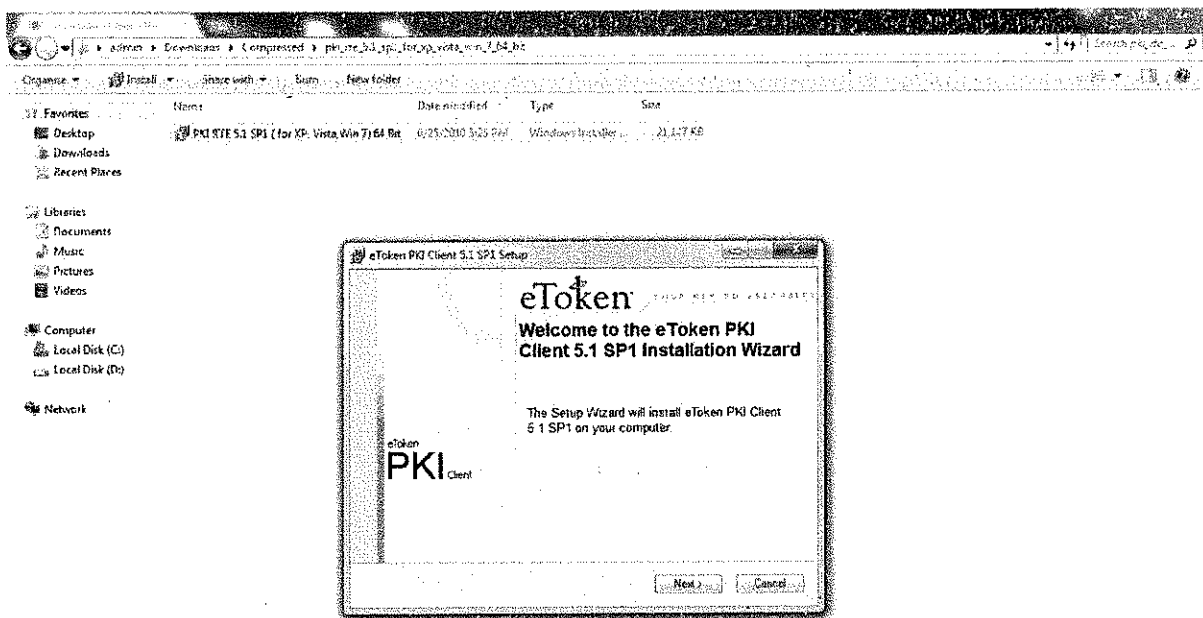
admin > Downloads > Compressed

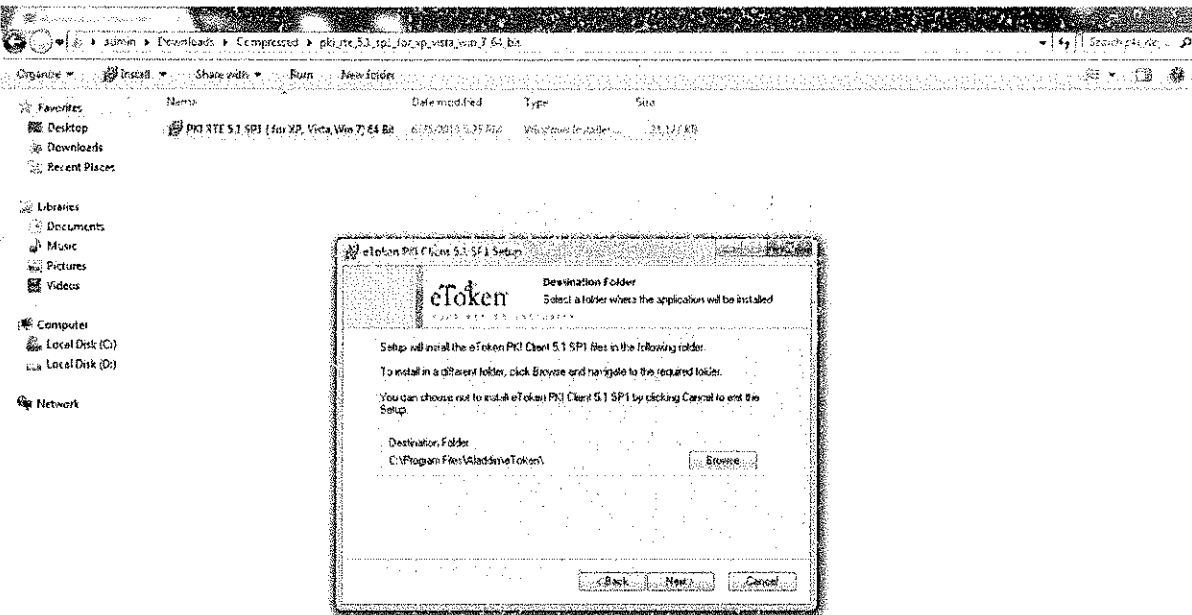
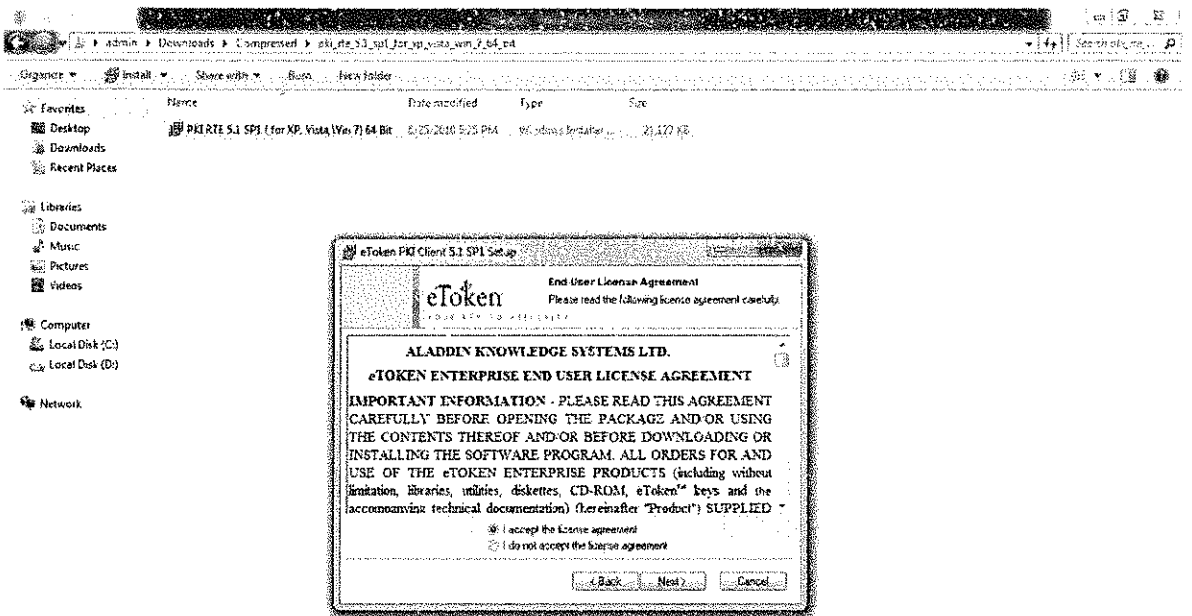
Name	Date modified	Type	Size
pk1_rte_5.1_sp1_for_xp_vista_win_7_64-bit	12/19/2013 11:18 AM	File folder	
pk1_rte_5.1_sp1_for_xp_vista_win_7_64-bit	12/19/2013 11:13 PM	WinRAR ZIP archive	18,146 KB

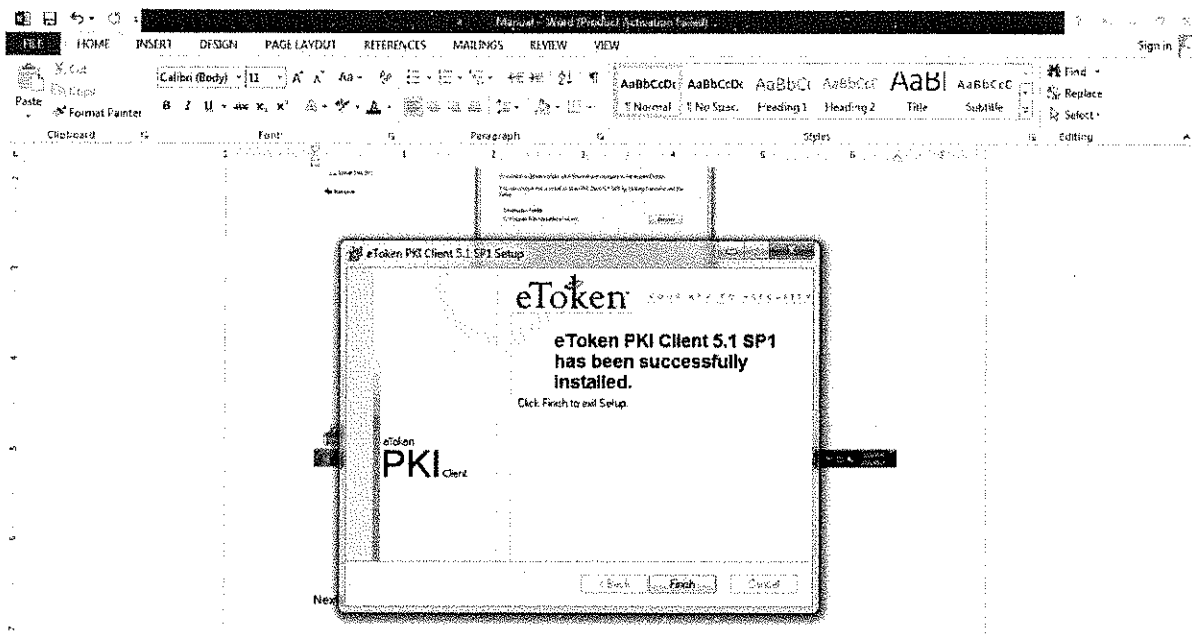
- Klikojme me te djathten te programi dhe japim "Install":



- Vazhdojme me tej hapat e instalimit si ne figurat e meposhtme:

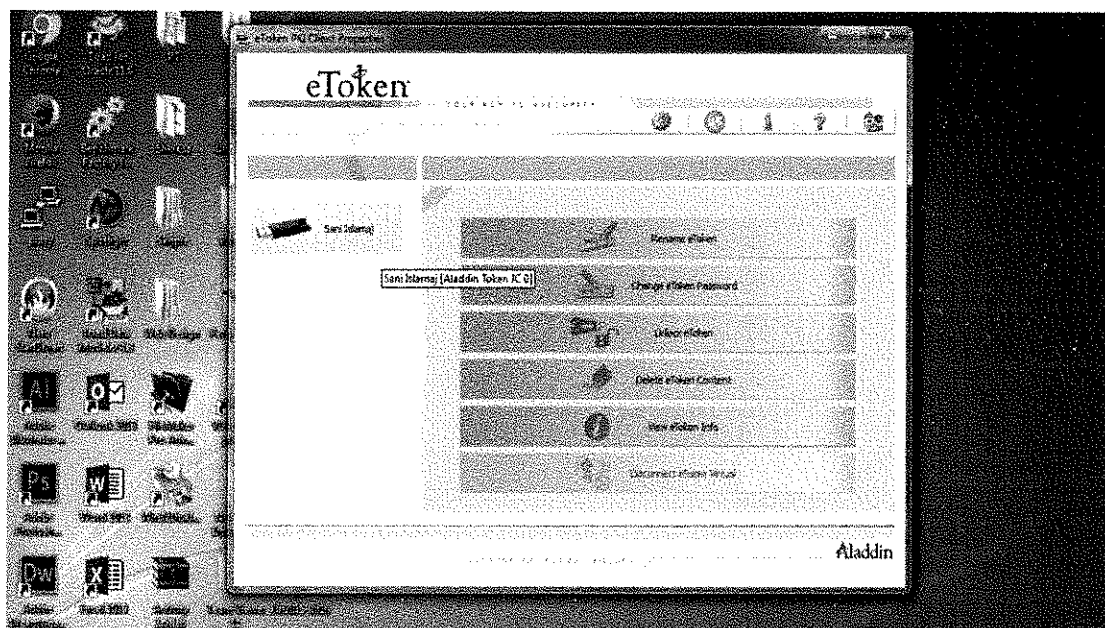






- Japim "Restart" kompjuterit
- Vendosim USB Token dhe ne "Start" / "All Programs" / "eToken Properties"

Hapet pamja si me poshte:

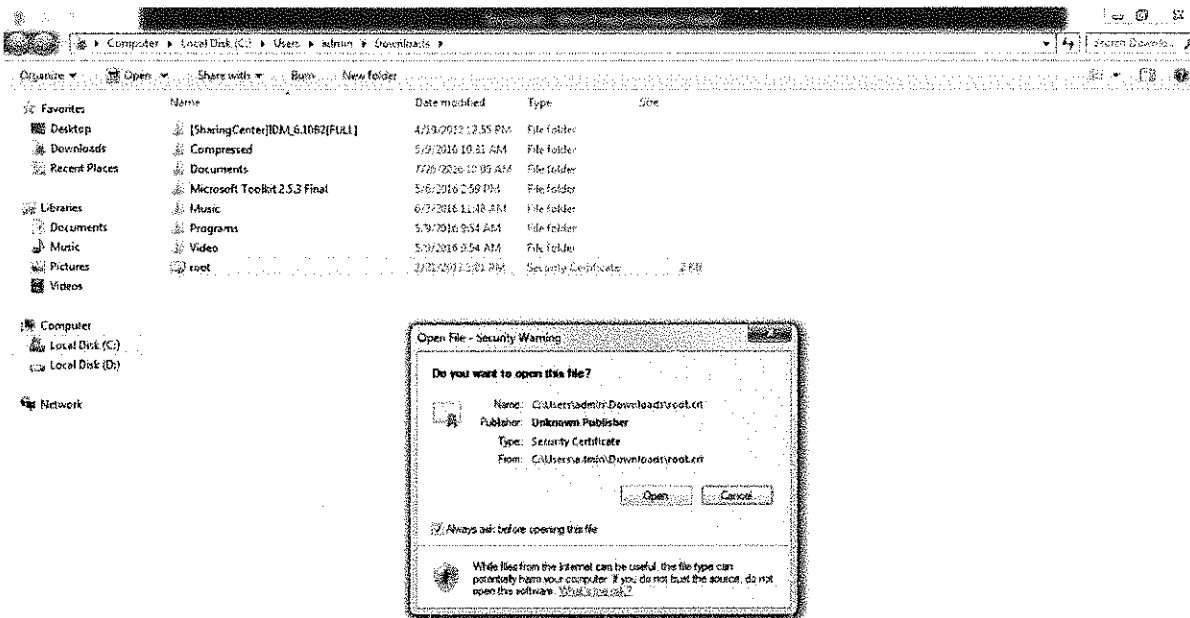
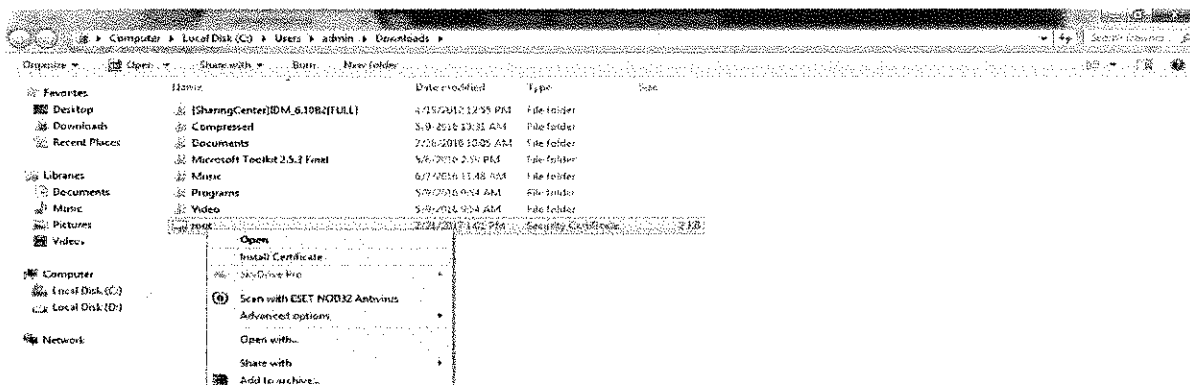


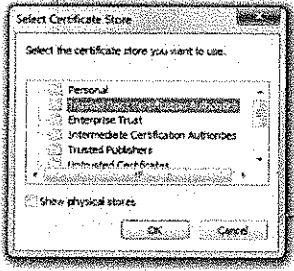
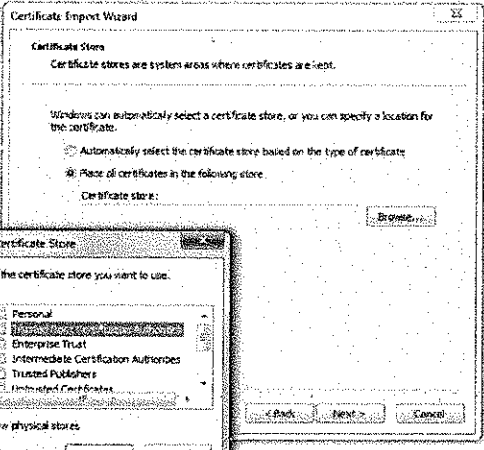
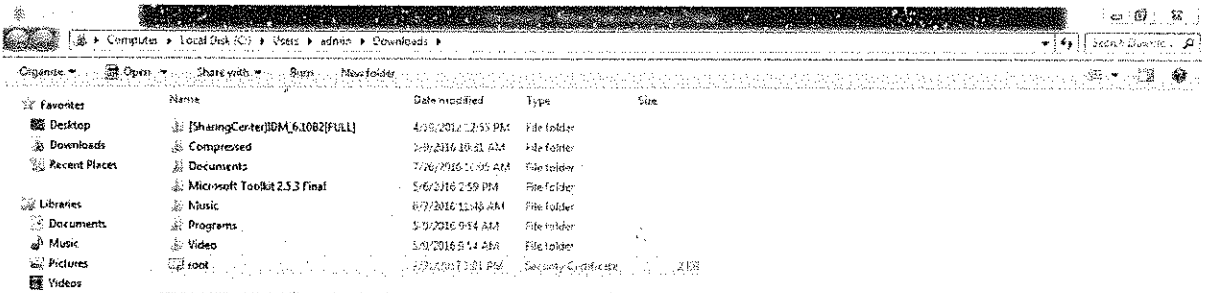
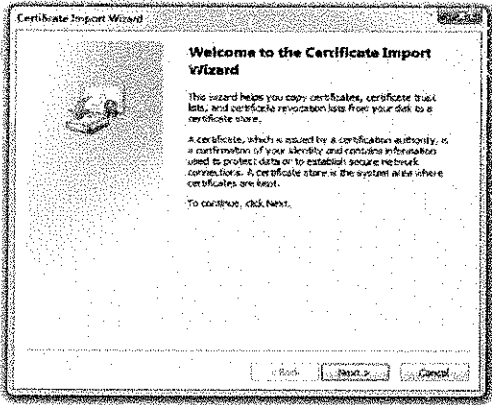
Hapi 2.

Instalimi i certifikates ne "Root"

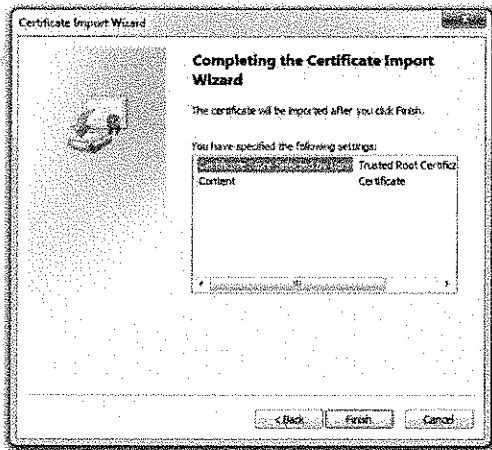
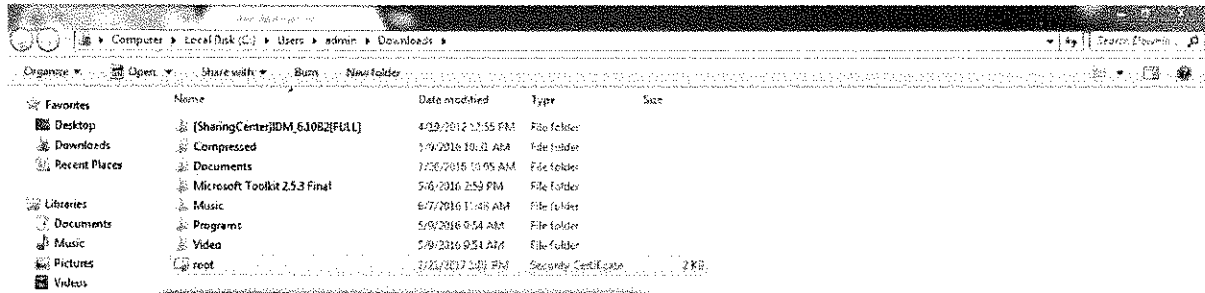
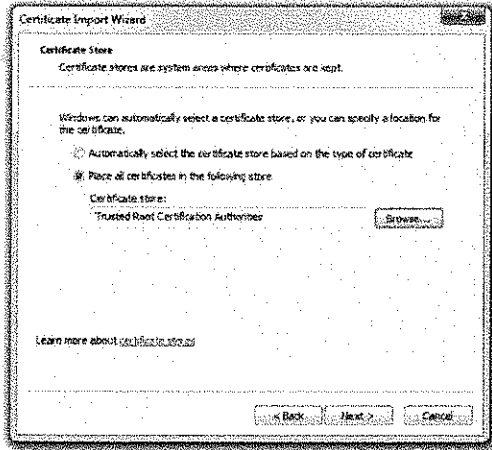
- Shkarkohet certifikata root.crt ne linkun <http://certs.akshi.gov.al/root.crt>
- Klik "open" / "Install Certificate" / "Next" / "Place all Certificates in the following store";
- Klik "Browse" / Zgjidh "Trusted Root Certification Authorities" / "OK" / Klik "Next" / Klik "Finish"

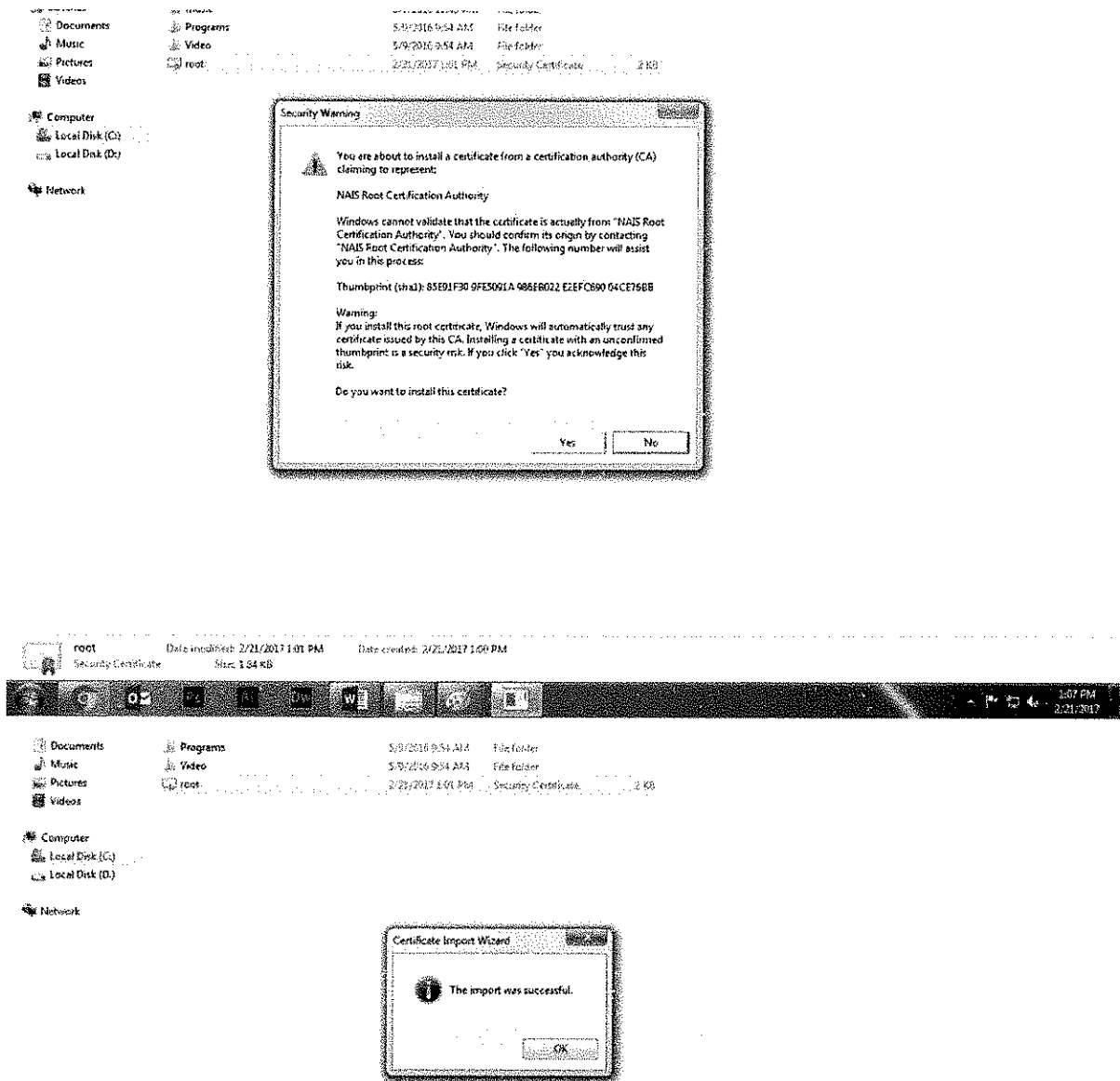
Ndiqui figurat e meposhtme:





Documents	Programs	5/9/2016 9:54 AM	File folder	
Music	Video	5/9/2016 9:54 AM	File folder	
Pictures	root	3/21/2017 2:01 PM	Security Certificate	2 KB
Videos				

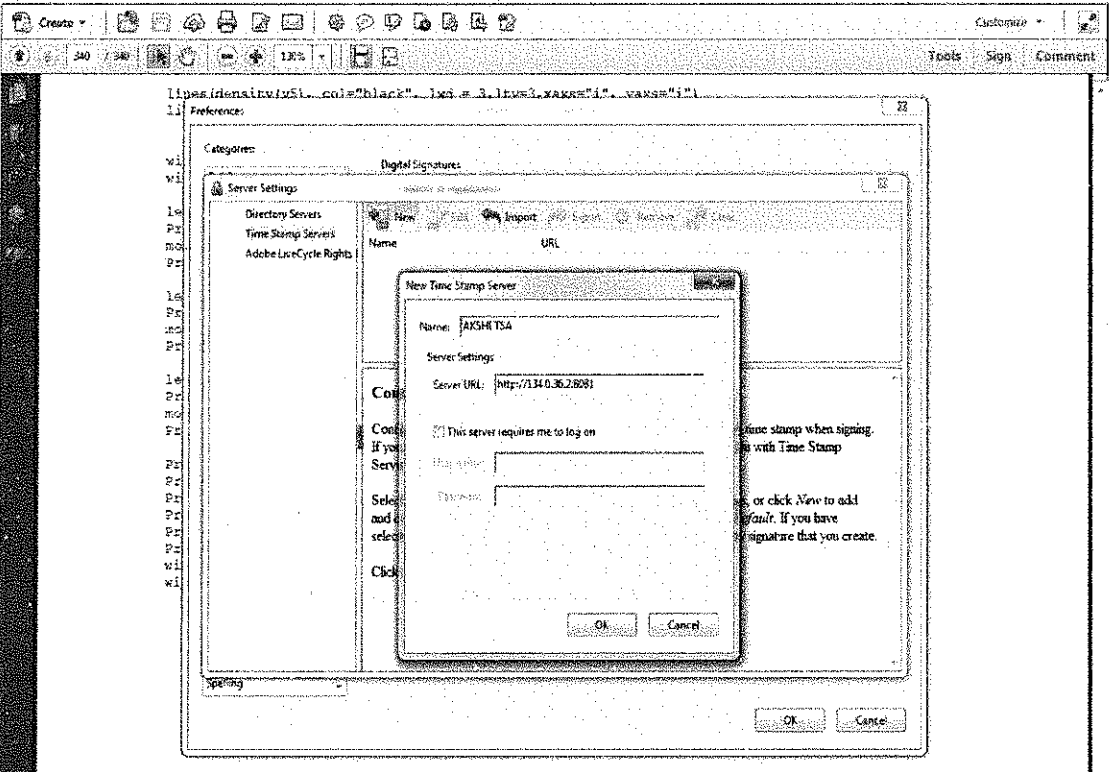
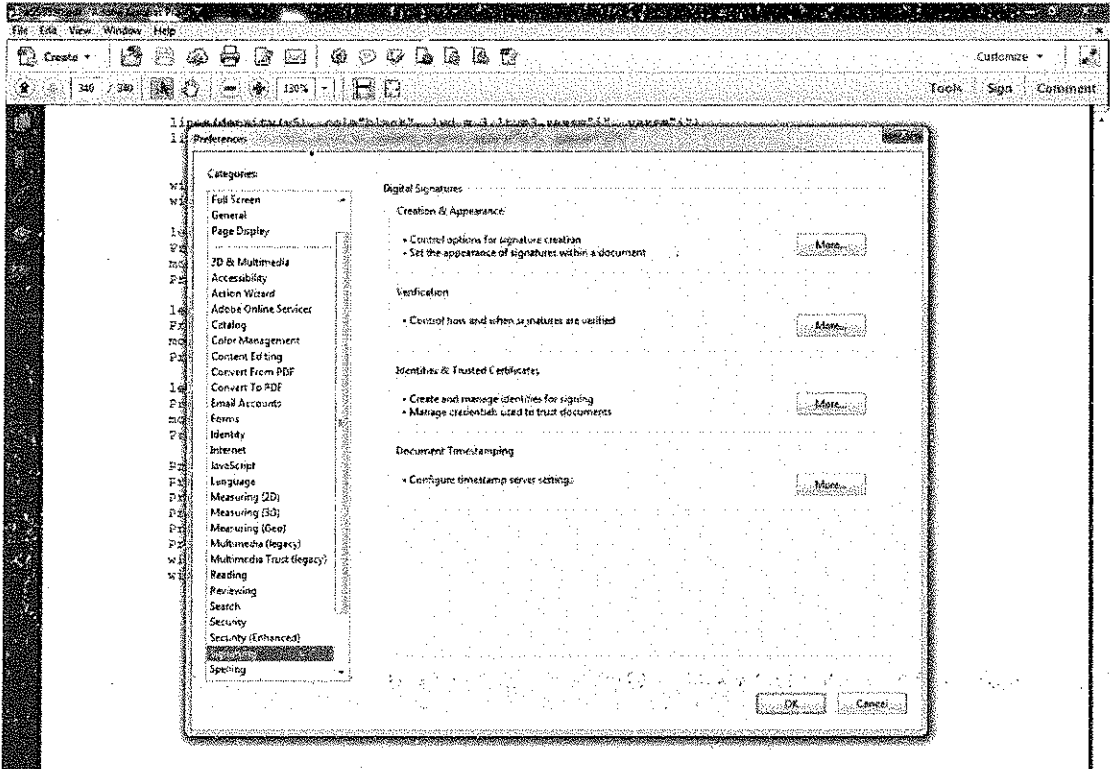


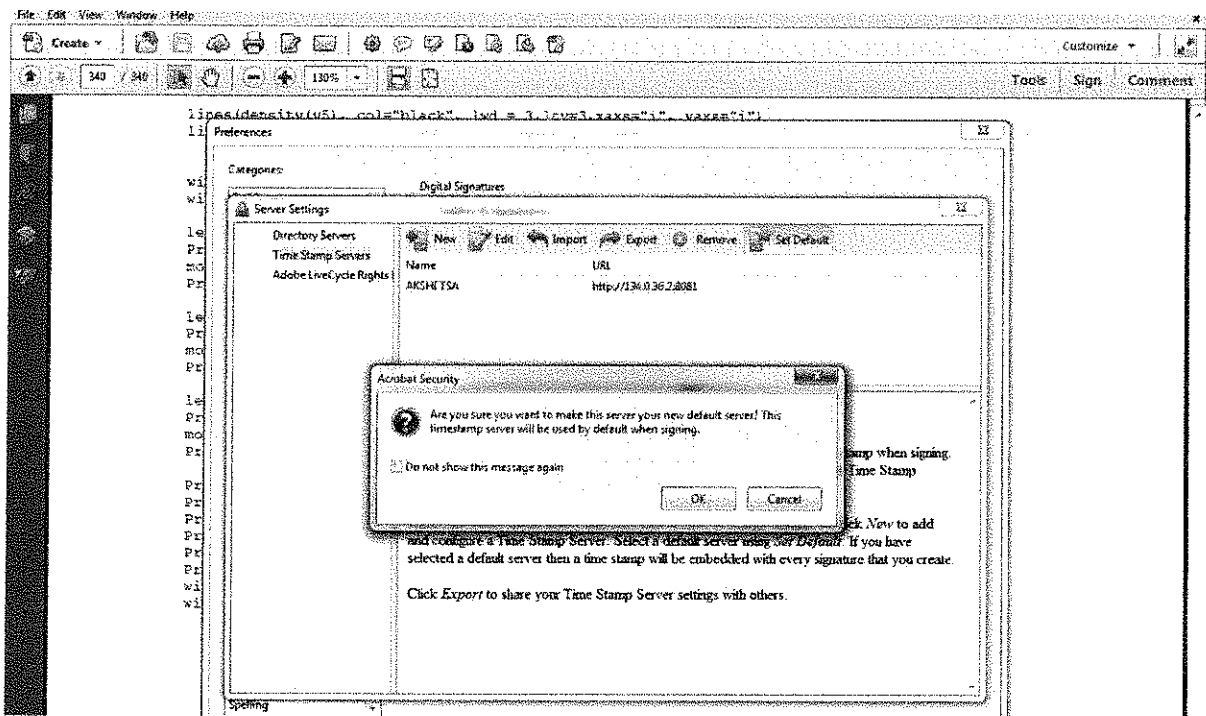


Hapi 3.

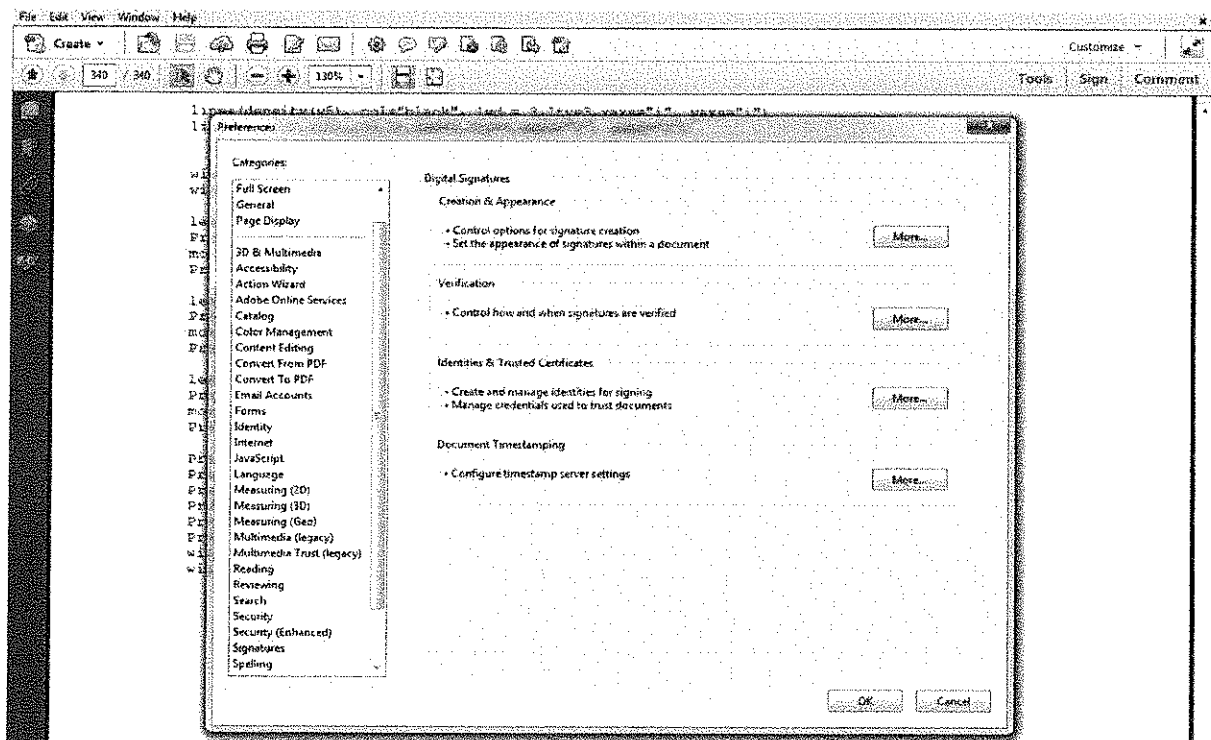
Konfigurimi per Vulen kohore (Timestamp)

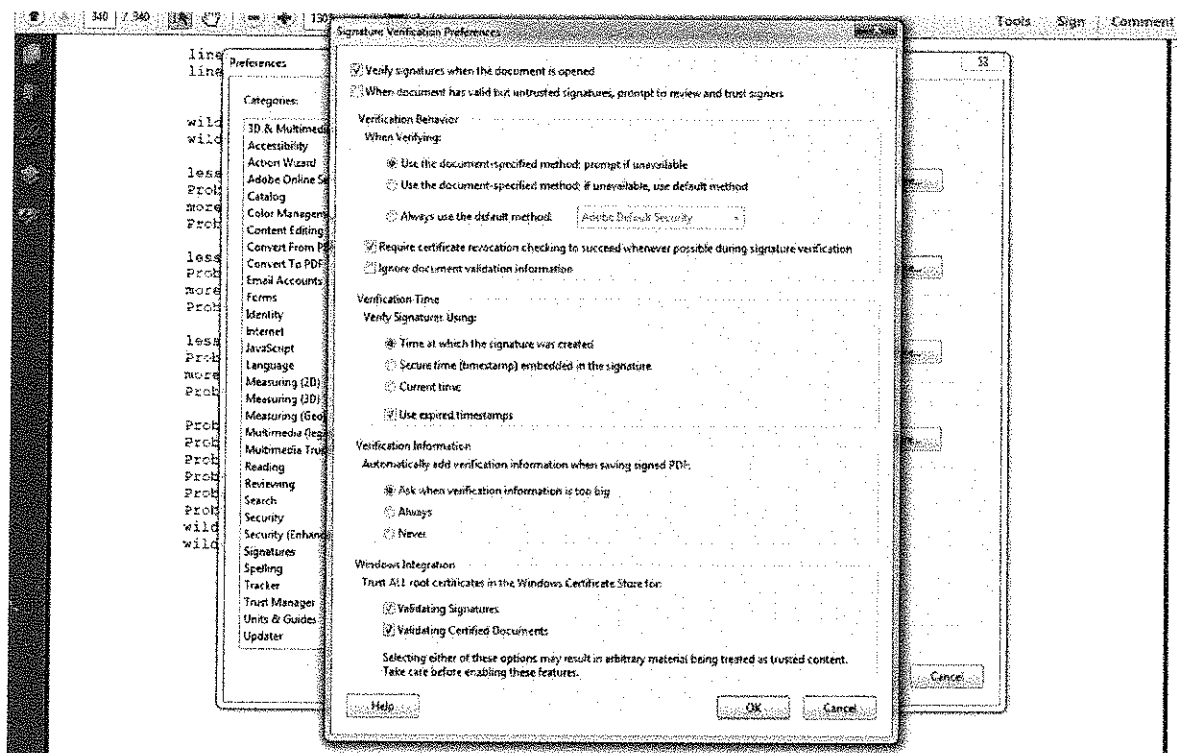
- Hapim një dokument PDF, "Edit"/"Preferences"/"Signatures"
- Tek sesioni " Document timestamping klik "more" / "timestamp server" / "new"
- Hapet dritarja "new timestamp server" / tek name vendosim "AKSHI TSA"/
- Tek Server URL vendosim " <http://134.0.36.2:8081> " / pastaj klikojme "Set as Default"





- Shko tek "Verification" / "more" / sesioni "Windows Integration" perzgjedhim te dyja alternativat "Validating Signatures" dhe "Validating Certified Documents" / "ok" ;



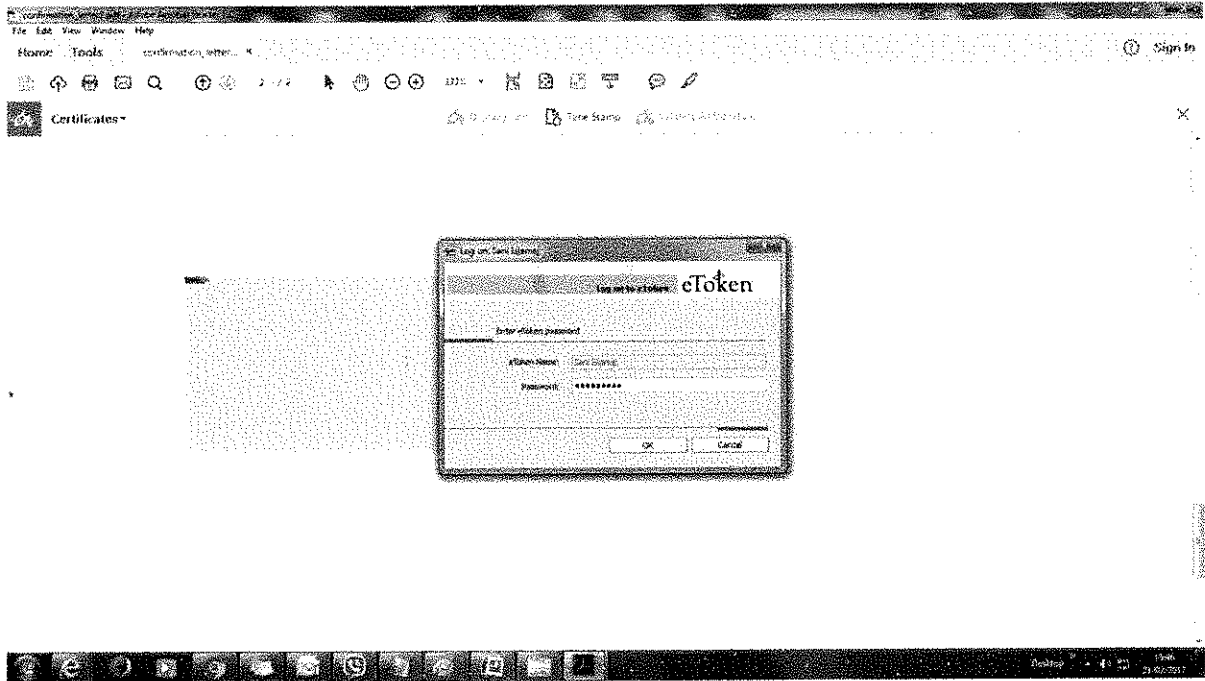


Hapi 4.

Firmosja e Dokumentit

- Hapim dokumentin ne PDF;
- “Tools” / “ Certificate” / “Digitally Sign” / drag & drop / “ Sign” / “save” /

Do shfaqet eToken Name: emer.mbiemer dhe vendosim password-in si ne figuren e meposhtme:



Dokumenti PDF i firmosur si ne figuren e mepostme:

