



REPUBLIKA E SHQIPËRISË
MINISTRIA E FINANCAVE
DREJTORIA E PËRGJITHSHME E DOGANAVE

Lenda: Instruksion mbi procedurat e tranzitit në sistemin Asycuda World

Bazuar në nenin 86(b) të Kodit Doganor dhe pikës 147 të Dispozitave Zbatuese të Kodit Doganor procedurat e tranzitit ne programin Asycuda World do te jene sipas ketij instruksioni.

Dispozita të Përgjithshme

1. Kjo rregullore përcakton rregullat sipas të cilave do të kryhen procedurat e tranzitit në sistemin automatik të përpunimit të të dhënave, ASYCUDA WOLD, të cilit nga këtu e më poshtë do ti referohemi edhe thjesht si *sistemi*.
2. Me **Tranzit**, në këtë rregullore, do të kuptohet procedura shqiptare e tranzitit për të cilën bën fjalë neni 114(2)(a) i Kodit Doganor dhe pikat nga 182 deri 233 të Dispozitave Zbatuese të Kodit Doganor, dhe që lidhet me përpunimin e të ashtuquajturës deklaratë **T1**.
3. Këtyre rregullave do ti nënshtrohen vetëm procedurat e tranzitit ndermjet doganave që janë të lidhura në sistemin ASYCUDA WORLD. Për doganat që nuk janë lidhur në sistem dhe ku deklarata përpunohet manualisht, do të zbatohen procedurat që janë në fuqi.
4. Procedurat nuk mund të përputhen plotësisht me veçoritë që karakterizojnë zyra të ndryshme doganore. Nga kjo pikëpamje, ato do të shërbejnë në rradhë të parë si model për tu zbatuar *mutatis mutandis* në situatat që ofron konfigurimi i një dogane të caktuar.
5. Në krahasim me procedurat e importit dhe eksportit, në tranzit, krahas operatoreve të zakonshëm që vendosin marrëdhënie të drejtpërdrejtë me doganën, si deklaruesi dhe perfaqesuesi i tij, ekziston dhe i ashtuquajturi “**person kryesor përgjegjës**”, i cili duhet të jetë titullari i një çertifikate garancie të lëshuar nga Drejtoria e Përgjithshme e Doganave (neni 119 i Kodit Doganor dhe pikat 204 e në vazhdim të DZ).
6. Për lehtësi shprehjeje në këtë udhëzim “personi kryesor përgjegjës” do të quhet **principal**. Po per lehtesi shprehjeje ne kete udhezim Numri i **References Lokale** do te quhet **NRL**, Numri i **References se Nisjes NRN**, Numri i **References se kodit te llogarise se Garancise se tranzitit NRG**, **Kliko me te Djathten e Mausit KDM**.
7. Në këtë rregullore do të përcaktohet procedura specifike për **tranzitin**, në doganen dërguese (nisëse) dhe ato që kryhen në doganën e destinacionit (mbërritjes).

Procedura e Tranzitit

8. Kjo procedurë është e njëjtë për të tre llojet e tranziteve që përfshihen në këtë kategori (aktiv, i plotë dhe i brendshëm). Për këtë arsye do të përdoren thjesht termat “dogana e nisjes” dhe “dogana e destinacionit”.
9. Tranziti për import bazohet në një deklaratë T1. Për këtë lloj deklarate importi mund të kërkohet një numër më i kufizuar kutish të detyrueshme për t’u plotësuar.

Në doganën e nisjes

Krijimi, depozitimi dhe regjistrimi i deklaratës T1

Deklaruesi ose perfaqesuesi i tij përgatit deklaratën doganore të modelit T1, në modulën e tranzitit. Deklarata T1 është unike për çdo ngarkesë dhe mund të perbehet nga një ose disa dergesa. Me **dërgesë** kuptohet një sasi mallrash të dërguara nga një person në adresë të një personi tjetër dhe që janë pjesë e së njëjtës fakturë ose dokumenti të ngjashëm. Një ose disa dergesa formojnë një **ngarkesë**. Kjo do të thotë se për të gjithë ngarkesën do të bëhet vetëm një T1.

Ne rastet kur ne një ngarkesë kemi disa dergesa me destinacione të ndryshme, atëherë përgatitet nga një T1 për çdo destinacion (zyrë destinacioni).

Kur ka më shumë se një dergesë, me më shumë se një pritesë malli, në kuadrantin 8 shënohet ‘**Grupazh**’ dhe numri i NIPT shënohet për çdo dergesë, sipas artikujve përkatës në kuadrantin 31 të T1 dhe në Bis-et bashkëngjitur T1 (Figura nr. 1, 2 dhe 3)

Figura nr. 1

8 Marrësi/Impor...	Nr
Grupazh	

Figura nr. 2

11 Kolite dhe përshkrimi i mallrave	Markat dhe numrat - Nr. i kontenierve - Sasia dhe lloji	32 Artikul	
	NIPT	K12345678S	1 Nr
	i pakove		
	Nr dhe lloji		
	Nr e kontenierve		

Figura nr. 3

31 Kolite dhe pershkrimi i/e mallrave	Markat dhe numrat - Nr. i konteniervave - Sasia dhe lloji		32 Artikull
	NIPT	K87654321S	2 Nr
	i pakove		
	Nr dhe Lloji		
	Nr e konteniervave		

Për të printuar deklaratën T1 përdoret fashikulli me kopjet 1, 4, 5 dhe 7. Paraprakisht formularët duhet të kenë të plotësuar kutinë 50 me të gjitha të dhënat e kërkuara për **principalin** dhe përfaqësuesin e tij, si dhe me firmat përkatëse. Të dhënat e kërkuara janë:

- NIPT-i i principalit;
- Emri i principalit (kompanisë me NIPT-in më lart);
- Emri përfaqësuesit;
- Vendi dhe data
- Nënshkrimi i përfaqësuesit (emri dhe mbiemri i shkruar me dorë);
- Vula e principalit;

Figura nr. 4

	50 Principali ERALNI	Nr J61826108L	Nënshkrimi	C ZYRE E NISJES
51 Zyra e vendkalimit të parashitjes dhe Vendi	I përfaqësuar nga XY	Vendi dhe data	Durres	25/05/2009
52 Garanci e pavlefshme për		10,000	Kodi	53 Zyra e destinacionit dhe vendi
			321	Tirana

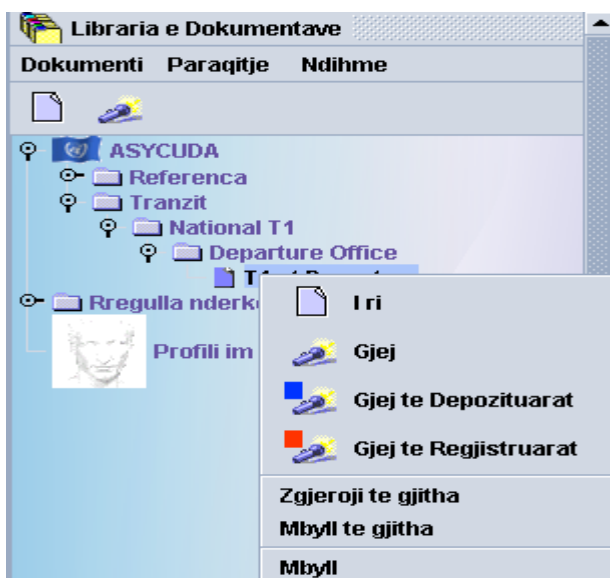
Me deklaratën T1 të printuar nga sistemi dhe me fushën 50 të plotësuar, së bashku me dokumentet shoqëruese, deklaruesi ose përfaqësuesi i tij duhet të paraqitet në sportelin përkatës të zyrës së kontrolleve, dhe njofton Shefin e zyrës së kontrolleve/turnit në shërbim se ka depozituar në server një deklaratë T1 dhe se është

gati për vijimin e procedurave të metejshme.

Në zyrën e kontrolleve, deklarata i caktohet (nga shefi i zyrës/turnit) një doganieri për të kryer kontrollin e nevojshme (dokumentar/fizik) të parashikuara në rregulloret në fuqi. Doganieri i kontrollit fizik/dokumentar, i ngarkuar për të kryer procedurat doganore të tranzitit fillimisht verifikon:

- Identitetin e deklaruesit/perfaqësuesit të tij
- Ngjashmërinë e firmave në kutinë 50 me ato të faqës së prapme të certifikatës së garancisë
- I kërkon deklaruesit/perfaqësuesit ta firmosë deklaratën e printuar
- Ekzistencën e deklaratës në fjalë të depozituar në server sipas kësaj rradhe veprimesh (Figura nr. 5): - Hap modulën e tranzitit (**Asycuda/Tranziti/ Kombetar/Zyra e nisjes/T1/KDM/ Gjej ose Gjej të depozituara**)

Figura nr. 5



Me tej do të hapet një formular kërkimi prej nga ku perzgjidhet kriteri për kërkim dhe pas kërkimit nga lista e T1 të shfaqur hapet deklarata bazuar në **NRL** (numrit të referencës lokale) të regjistrimit/depozitimit të deklarates T1, deklaruesit etj., duke **KDM** e duke zgjedhur nga lista **Rregjistrim/Modifikim i depozitimit**. (Figura nr. 6)

Figura nr. 6

Viti	Zyra e Nisjes	Deklaruesi	Referenca Lokale	Zyra e Destinaci...	Principal	Kanali i Perzgjedhjes
2009	323	J006	1233	321		
2009	323	J006	1	321		
2009	323	J001	123	321		
2009	323	J001	3	321		

Modifikim i depozitimit

Shiko

Regjister

Detaje

Doganieri mund të bëjë kontrollet e nevojshme (nepermjet opsionit ‘**Shiko**’) për t’u bindur që deklarata T1 e paraqitur në letër është ajo që shikohet në sistem.

Ai sigurohet për:

- Perputhjen e **NRL**-se të depozitimit të deklaratës T1 që është në sistem me ato që është në letër sipas formatit të kërkuar (kodi deklaruesit ose perfaqesuesit).
- Perputhjen e listës së dokumenteve bashkangjitur dhe verifikon nëse dokumentet e paraqitura janë të njëjta me ato që janë regjistruar në sistem.

Me pas, doganieri mund të kryejë një nga veprimet e mëposhtme: - **KDM** - Modifiko deklaratën ose Regjistro Deklaratën

Modifiko Deklaratën përdoret kur konstatohet parregullsi në plotësimin e kuadrateve nga ana e deklaruesit si p.sh. mungesa apo pamjaftueshmëria e shumës së garancisë, dogana e destinacionit, etj (Figura nr. 7).

Figura nr. 7

52 Garanci e pavlefshme për	J001	20,000
--------------------------------	-------------	---------------

Regjistro Deklaratën përdoret kur pasi kryhen kontrollet e nevojshme, deklarata nuk ka nevojë për modifikime apo pasi ka përfunduar modifikimet e nevojshme. Regjistrimi në sistem i T1, mundësohet vetëm pasi të jenë bërë shënimet e duhura, si më poshtë:

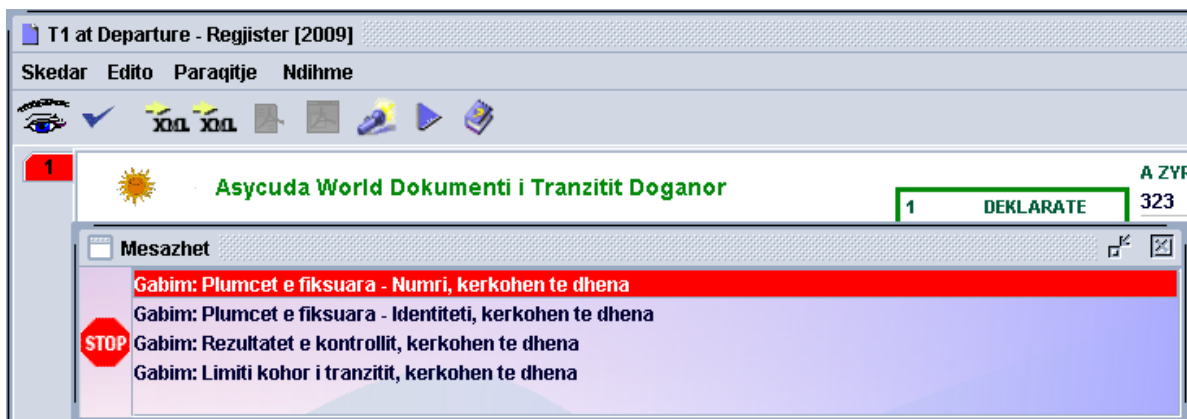
- a) Në kutinë 50 kontrollohet për të dhënat për principalin.
- b) Në kutinë 52 kontrollohet, plotësohet ose ndryshohet shuma e garancisë (që duhet të jetë jo më e vogël shuma e të gjitha detyrimeve dhe pagesave që lidhen me dërgesën T1), si dhe kontrollohet **NRG** e data aktuale;
- c) Shikon kodin e doganës së destinacionit;
- d) Rezultatit të kontrollit (kutia D) në mënyrën e përcaktuar në rregulloret në fuqi;
- e) Numrin e plumbçeve të vendosura (kutia D);
- f) Identitetin e plumbçeve të vendosura (kutia D);
- g) Afatin e mbërritjes në destinacion (kutia D) me datën dhe orën;
- h) Firma (emri mbiemri) dhe vula personale në T1 në letër; dhe njoftojnë përgjegjësin e zyrës për rezultatet e kontrollit (Figura nr. 8).

Figura nr. 8

D KONTROLLI NGA ZYRE E MISJES	Vula:
Rezultatet <u>Ne rregull</u>	
Plumcet e fiksua: Numer <u>1</u> Identiteti: <u>AL123</u>	Limiti kohor <u>25/05/2009 23:04</u>
Emri i doganierit	

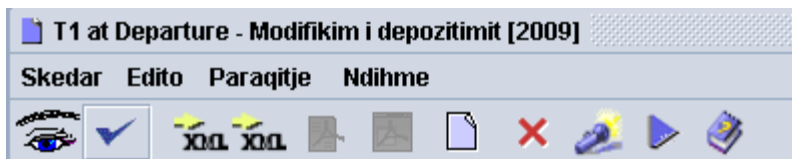
Ne rast mosplotesimi ne rregull shfaqet figura si me poshte:

Figura nr. 9



Pasi deklarata regjistroheshet (pa marre ende NRN),

Figura nr. 10



asaj i caktohet automatikisht nga sistemi nje profil risku.

Figura nr. 11



Ne varesi te profilit, pas perfundimit te kontrollit (sipas llojit te profilit) doganieri mund te kryje rikanalizimin e T1 ne kanal in e gjelbert. Ky kalim nuk behet automatikisht, por sistemi rishfaq deklaraten T1, me qellim qe doganieri te beje ndonje modifikim tjeter te domosdoshem (p.sh. ndryshimin e afatit kohor te paraqitjes se mallrave ne destinacion, bazuar ne vonesen e krijuar per shkak te kontroleve dokumentare apo fizike, apo ndryshimin e numrit te plumçeve, sepse plumçja kishte difekt, etj.) para se sistemi te percaktojë automatikisht NRN.

Figura nr. 12

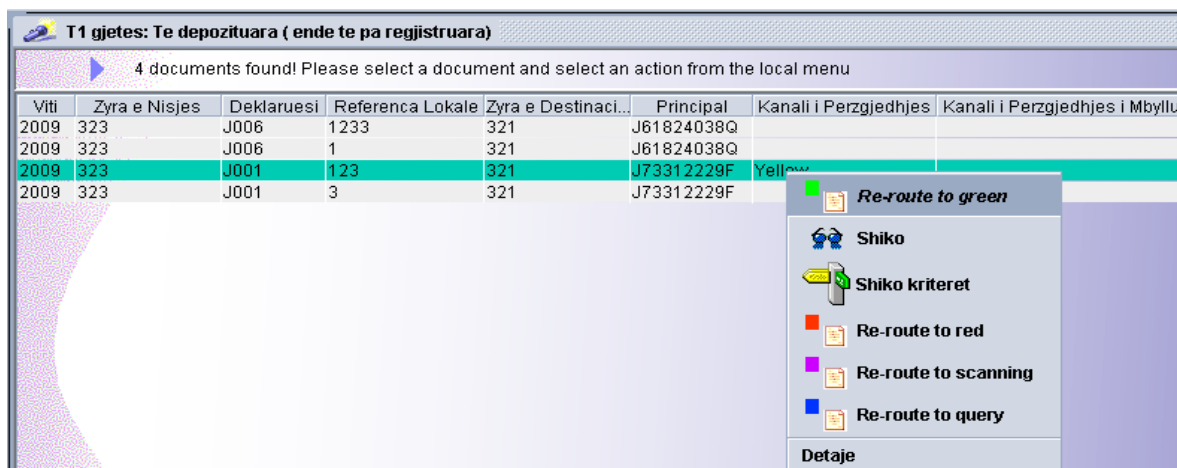


Figura nr. 13

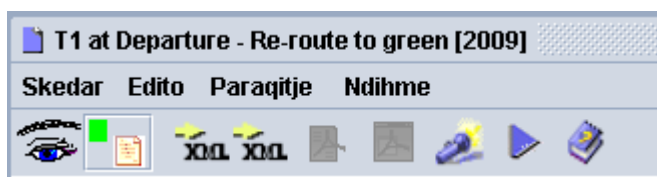


Figura nr. 14

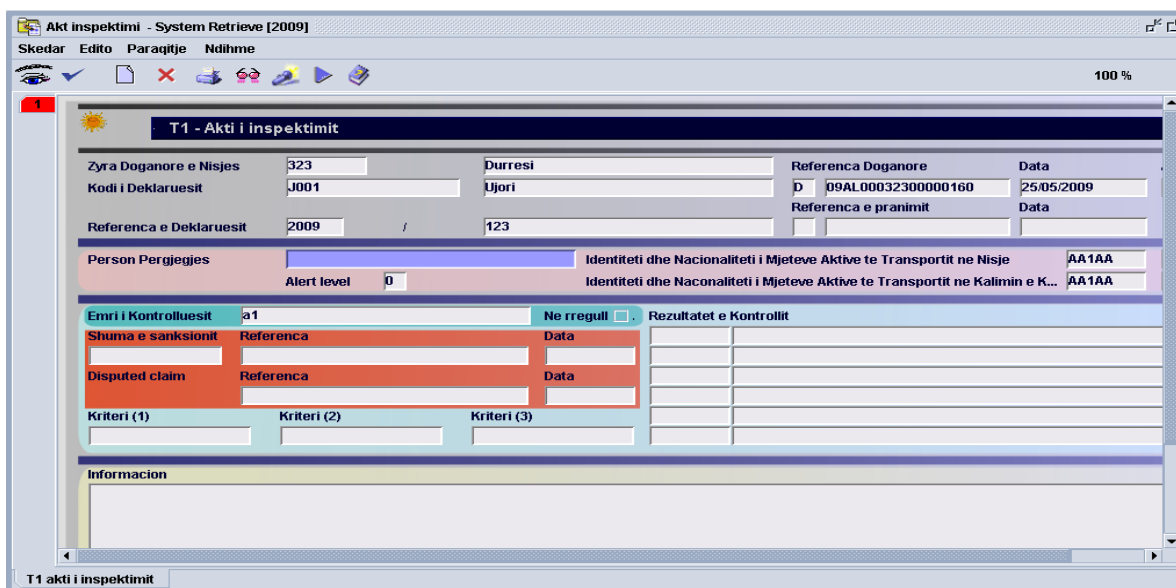


Figura nr. 15



Nga sistemi automatikisht shfaqet tabela e Aktit te Verifikimit (Figura nr. 16)

Figura nr. 16



Ne rast se kontrolli rezultoi konform deklarimit, klikohet ne kuadratin 'Ne rregull' dhe plotesohet kuadrati 'Informacion'. Kur nga kontrolli rezultojne parregullsi, per te cilat vendosen dhe sanksione/penalitete, ne Aktin e Verifikimit behen plotesimet e nevojshme sipas figures nr. 17

Figura nr. 17

T1 - Akti i inspektimit

Zyra Doganore e Nisjes: 323 Durrresi: Referenca Doganore: D 09AL00032300000160 Data: 25/05/2009

Kodi i Deklaruesit: J001 Ujori: Referenca e pranimit: Referenca e Deklaruesit: 2009 / 123

Person Pergjegjes: UN - TRANSHIP - AL Identiteti dhe Nacionaliteti i Mjeteve Aktive te Transportit ne Nisje: AA1AA
Alert level: 0 Identiteti dhe Nacionaliteti i Mjeteve Aktive te Transportit ne Kalimin e K...: AA1AA

Emri i Kontrolluesit: a1 Ne rregull: Rezultatet e Kontrollit

Shuma e sanksionit	Referenca	Data	2611B	Diferenca sasi (peshe,vellim,numer)
100,000	Procesverbal nr ... date	25/05/2009		
Disputed claim	Referenca	Data		

Kriteri (1): TRSRNDHITDEP Kriteri (2): Kriteri (3):

Informacion
Rezultuan diferenca
Rezultuan ... koli ne ... paleta me
teper nga deklarimi
Penaliteti i vendosur 100000

T1 akti i inspektimit

Numri unik **NRN** shfaqet ne formen e nje bar-kodi ne kuadratin A te T1 apo i printuar ne kuadratin 9. (figura nr. 18)

Figura nr. 18

A ZYRA DOGANORE

323
Durrresi

1 DEKLARATE
T1

3 Formular 4 Liste ng...
1 1

5 Artikuj 6 Koli gjithsej 7 Reference number
1 1 2009 123

09AL00032300000160

Numri i Tranzitit
D 09AL00032300000160 25/05/2009

Ne deklaraten T1 te printuar nga deklaruesi, doganieri ben plotesimin me shkrim dore (njesoj si me T1 e regjistruar ne sistem) te kuadrateve perkates si me poshte:

- Ne kuadratin 9, plotesohet - NRN, data
- Ne kuadratin D, plotesohet - Rezultati i kontrollit, Plumbçe, Nr. Plumbçe, Afati kohor
- Ne kuadratin C, plotesohet - Emer, Mbiemer, Firme, Vula personale
- Printon draftin e T1 ne dy kopje (Figura nr. 19, 20)

Figura nr. 19

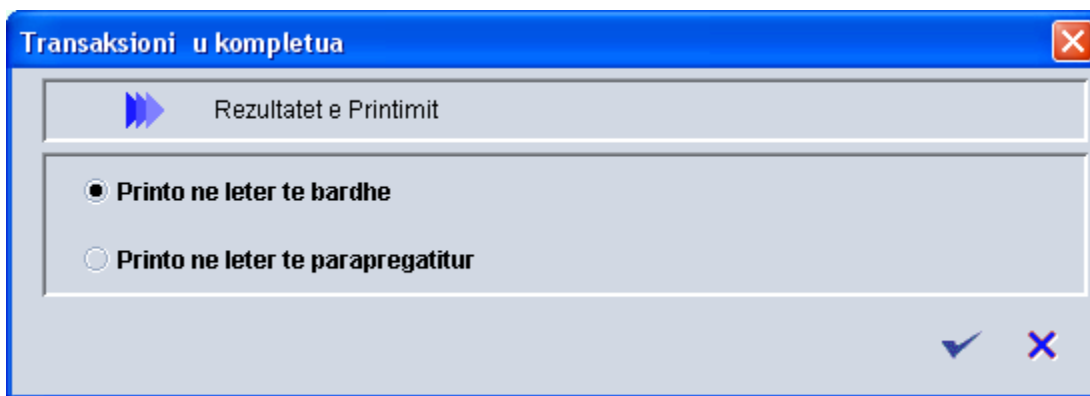
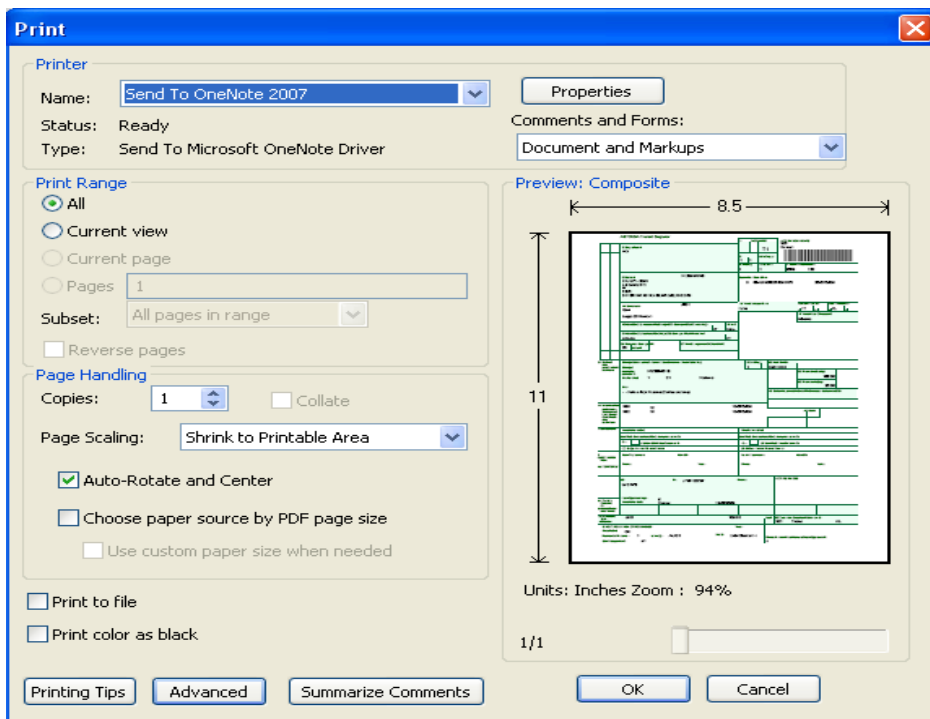


Figura nr. 20



- Doganieri firmos dhe vulos me vulën personale mbi çdo dokument
- Sistemon praktikën dhe ia percjell Shefit te zyres se kontrollit/turnit

Shefi i zyrës, pasi kontrollon qe deklarata eshte kontrolluar nga doganieret kontrollore dhe se ne te eshte bere hedhja e te dhenave dhe shenimet perkatese ne lidhje me kontrollat e kryera, vulos me vulën e zyrës së kontrolleve dhe ia rikthen ate atyre per te bere ndarjen e dokumentacionit te praktikës si me poshte:

- a) Kopja 1 dhe dokumentet e duhura arkivohen në doganë;
- b) Kopjet 4, 5 dhe 7 bashkë me dokumentet e duhura i jepen deklaruesit/perfaqsesit;

Me kryerjen e ketyre veprimeve, procedura doganore e nisjes se tranzitit T1, quhet e perfunduar dhe mjeti lejohet te vijoje me itinerarin e tij per ne doganen e destinacionit. Mjeti mund të kalojë pikën e kontrollit nëse drejtuesi i mjetit është në gjendje të paraqesë një deklaratë T1 që të përmbajë numrat NRL, NRN dhe NRG dhe në kutinë C të ketë vulën e zyres se kontrolloreve.

Në doganën e destinacionit

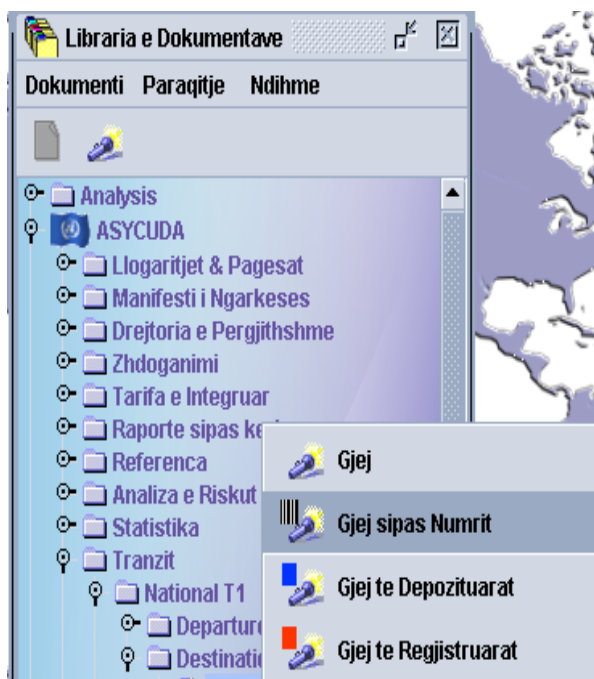
Mbyllja e tranzitit

Me të mbërritur në doganën e destinacionit (ose në vendin e autorizuar nga autoritetet doganore), drejtuesi i mjetit duhet të paraqitet sa më parë në pikën e kontrollit së bashku me dokumentet e tranzitit.

Doganieri i pikës së kontrollit, pasi sigurohet për praninë, identitetin dhe gjendjen e mjetit dhe të plumbçeve (në përputhje me rregulloret në fuqi për këtë qëllim), bën mbylljen e procedurës së tranzitit në modulën e tranzitit. Për këtë bën këto veprime:

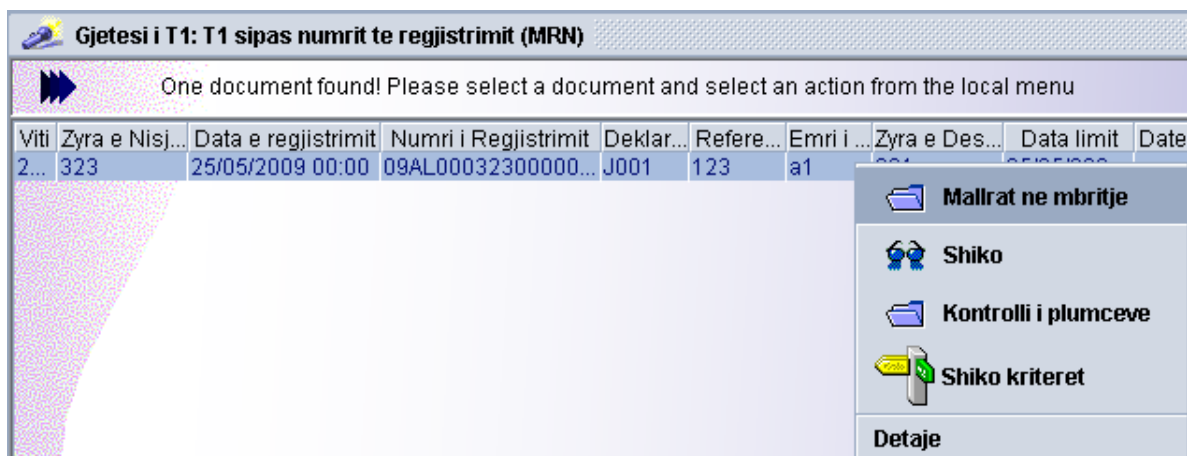
- a) Hap modulën e tranzitit (nëse nuk e ka të hapur) pasi te jete lidhur me serverin (**Perdoruesi/ Fjalekalimi/ √**) duke zgjedhur T1 (**Asycuda/ Tranziti/ Kombetar/ Zyra e Destinacionit/T1/ KDM/ Gjej-** hapet nje formular kerkimi prej nga ku zgjidhet kriteri per kerkim dhe pas kerkimit nga lista e T1 te shfaqur zgjithet deklarata sipas **NRN** te regjistruar) – Figura nr. 21

Figura nr. 21



b) Pasi zgjidhet T1 i duhur klikohet me te djathten dhe nga lista e shfaqur zgjidhet **Mallra ne mbërritje** dhe hapet në ekran formulari T1 me **NRN** përkatës të regjistrimit. Doganieri kontrollon vlefshmërinë e T1 të paraqitur duke bërë rradhën e komandave **Menu/Kontrollo vlefshmërinë** – mbase klikon mbi mesazhin e shfaqur fut të dhënat e kërkuara qe eshte data dhe ora e mbërritjes.

Figura nr. 22



c) Verifikon statusin dhe vlefshmërinë nga **Menu/Kontrollo vlefshmerine**

dhe ben vlerësimin e mbërritjes së T1 me komandën **Menu/√**. Pas shfaqjes ne ekran te formularit **Veprimi i kryer** klikon mbi shenjen √ duke zgjedhur ose jo nje nga rubrikat e mesazhit.

d) Pasi zgjidhet T1 i duhur klikohet me te djathten dhe nga lista e shfaqur zgjidhet **Kontrolli i plumbçeve** prej nga në ekran hapet formulari T1 me **NRN** përkatës të regjistrimit pra po i njejtë T1. Verifikon statusin dhe vlefshmërinë nga **Menu/Kontrollo vlefshmerine**– mbasi klikon mbi mesazhin e shfaqur regjistron të dhënat e kërkuara qe eshte Kontrolli i plumçeve. Në kutinë “**Kontrolli plumbçeve**” duhet të shënojë identitetin faktik të plumbçeve që janë vendosur në mjet.

Figura nr. 23

I - KONTROLLI NGA ZYRA E DESTINACIONIT (TRANZITI KOMUNITAR)

Data e ardhjes 25/05/2009 23:48

Kontrolli i plumceve:

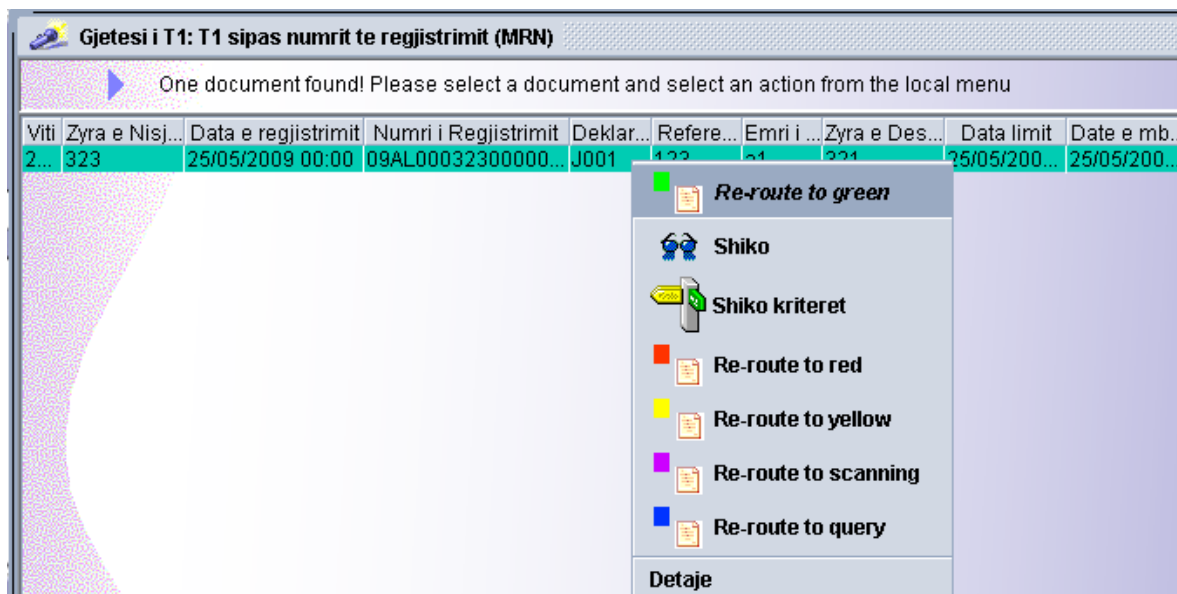
OK

Shenime:

e) Pasi shenohet identiteti faktik i plumbçeve behet kontrolli i vlefshmerise me komanden **Menu/ Kontrolllo vlefshmerine** pas te ciles shfaqet mesazhi ‘**Dokument i verifikuar**’ dhe klikohet mbi shenjen √. Pas ketij momenti ne varesi te rezultatit te kontrollit (te rregullt ose jo) behet vleresimi i identitetit faktik te plumçeve me komanden **Menu/ √** me ngjyre jeshile ose **Menu/√** me ngjyre te kuqe (kur rezultojne parregullsi). Pasi te jete shtypur shenja √ me ngjyre jeshile kur kontrolli ka rezultuar ne rregull, shfaqet ne ekran formulari **Veprimi i kryer**, ku me pas klikohet mbi shenjen √ duke zgjedhur ose jo nje nga rubrikat e mesazhit.

f) Pasi zgjidhet T1 i duhur klikohet me te djathten dhe nga lista e shfaqur zgjidhet **Kanalizo ne Jeshile** (Figura nr. 24)

Figura nr. 24



g) Pas rikanalizimit ne jeshile mund te zgjidhet T1 dhe klikohet me te djathten dhe nga lista e shfaqur zgjidhet **Mbyllje direkte konform**.

Figura nr. 25



Pas realizimit te **Mbylljes direkte** ne faqen e pasme te tranzitit shfaqet automatikisht **figura me poshte**.

Figura nr. 26

I - KONTROLLI NGA ZYRA E DESTINACIONIT (TRANZITI KOMUNITAR)	
Data e ardhjes	25/05/2009 23:48
Kontrolli i plumceve:	ok
Shenime:	
Kopja nr. 5 kthyer ne	25/05/2009
pas regjistrimit nen	R 14
Jo	
Nenshkrimi:	Vula:

Të gjitha informacionet që janë në kutinë sipas figures me lart, të anës së pasme të T 1 hidhen manualisht në kutinë I të anës së pasme të kopjeve 4 dhe 5 të T1.

Ndryshimi i drejtimit dhe transbordimi

Nëse për ndonjë arsye, të parashikuar në dispozitat në fuqi, mjete që shoqërohet nga me T1 nuk ka mundësi të paraqitet në doganën e caktuar të destinacionit, është e mundur që T1 përkatës të ridërgohet në doganën e re ku mallrat do të paraqiten faktikisht. Për këtë duhet që, në përputhje me rregullat në fuqi, të njoftohet dogana e nisjes, ku pas autorizimit nga shefi i doganës /ose shefi i zyrës së kontrolloreve, bëhen këto veprime:

- Në modulën e tranzitit kryhen këto veprime **Asycuda/Tranziti/ Kombetar/ Zyra nisje ose Zyra e Destinacionit/T1/ KDM/ Gjej-** hapet një formular kërkimi prej nga ku zgjidhet kriteri për kërkim dhe pas kërkimit nga lista e T1 të shfaqur zgjidhet deklarata sipas **NRN** të regjistruar.
- Pasi zgjidhet T1 i duhur, klikohet me të djathten, dhe nga lista e shfaqur zgjidhet **Devijim** dhe hapet në ekran formulari T1 me **NRN** përkatës të regjistrimit.
- Kontrollon vlefshmëria e T1 të paraqitur duke bërë rradhën e komandave **Menu/Kontrollo vlefshmërinë** – mbasi klikon mbi mesazhin e shfaqur fut të dhënat e kërkuara që është zyra e re e destinacionit. Verifikon statusin dhe vlefshmërinë nga **Menu / Kontrollo vlefshmerine** ku pas shfaqjes së mesazhit **Verifikimi i kryer** klikohet mbi shenjen √. Pas këtij momenti bëhet vlerësimi i devijimit **Menu/ √** (Vlerëso devijimin) dhe në ekran shfaqet formulari **Veprimi i kryer** me mesazhin **Vlerësimi i devijimit i Kryer** ku klikohet mbi shenjen √ duke zgjedhur ose jo një nga rubrikat e mesazhit.